

Beruházások 4-14 Szakértői rovatok 15-28 Rekonstrukciók 29-38

PRO ARCHITECTURE

ÁRKÁD ÉPÍTÉSZETI-ÉPÍTŐIPARI MAGAZIN





ÉPSZER ÉPÍTŐ - és SZERELŐIPARI Zrt.

Alapítva 1951

3950 Sárospatak, Eötvös u. 11.

Tel: 47/311-114

Fax: 47/312-038

E-mail: epszer@epszer.hu

Weblap: www.epszer.hu

BEMUTAKOZÁS

Társaságunk jogelődjét 1951-ben alapította 11 helyi kisiparos ipari szövetkezetként, 2000-ben alakultunk át részvénytársasággá.

Fő tevékenységi körünk a magasépítési generál kivitelezés, valamint asztalos és lakatosipari termégyártás.

Cégünk a térség - Zemplén, Abaúj - meghatározó építőipari vállalkozása, több évtizedes tapasztalattal, jól felkészült vezetői és szakmunkás gárdával, megfelelő színvonalú technikai háttérrel, valamint minőség irányítási rendszerrel.

Tevékenységünk fontos része a különleges szakmai igényt támaztó műemlék épületek rekonstrukciója, vállaljuk továbbá meglévő épületek felújítását, újak építését.

Üzletpolitikánk kiemelkedő elemei közé tartozik, a megrendelőink igényeinek magas színvonalú, korrekt kiszolgálása, dolgozóink megbecsülése.

Társaságunk az alapítás évétől elkötelezett a szakember utánpótlás nevelésben. Hét építő szak-szerelőipari szakmában biztosítunk gyakorlati képzést a térség fiataljai részére.

Büszkék vagyunk elért eredményeinkre, az általunk kivitelezett Mádi Zsinagóga épülete Európa Nostra díjat, Sárospatak, Rákóczi vár palotaszárny Építőipari Nívódíjat, a sárospataki Ágyúöntő műhely ICOMOS díjat kapott. Az ÉPSZER Zrt. megkapta a BOKIK Vállalkozói Díját, valamint az OKISZ Alkotói Díját.

MAGASÉPÍTÉSI, SZAKIPARI és SZERELŐIPARI GENERÁL KIVITELEZÉS - MŰEMLEK ÉPÜLET REKONSTRUKCIÓ - LAKATOSIPARI, ASZTALOSIPARI TERMÉGYÁRTÁS



Bély kastély



Ágyúöntő műhely, Sárospatak



Bodrogközi Magyar Közösség Háza, Királyhelmec

UNIBAU-ÉPSZER Kft.

6600 Szentés, Szántó Kovács János u. 7.

E-mail: unibaukft@t-email.hu

Tel: +36-30/248-5830

Tevékenységeink:

Építőipari generál kivitelezés.

Új épületek építése, meglévő épületek felújítása.

Medencék felújítása és kiszolgáló gépészetének megvalósítása.



Üzletpolitikánk: Megrendelőink kiemelkedően magas színvonalú pontos kiszolgálása szoros együttműködéssel. Partnereinkkel, munkatársainkkal való kiváló kapcsolat és kölcsönös megbecsülés kialakítása.

Néhány referenciánk a teljesség igénye nélkül:
Szentési Klauzál utcai „Nyolcszín virág óvoda” építése,
Szentési Üdülőközpont 50 m-es medence felújítása,
Szentés Város útfelújítása és közvilágításának fejlesztése.



KHARISZ KFT

Építőipari szolgáltatás
Fővállalkozás
Generálkivitelezés
Beruházáslebonnyolítás
Házak felújítása
Tetőter-beépítés
Lakások és családi házak kivitelezése
Közintézmény kivitelezése

cím: 8200 Veszprém, Kenderike u. 4.
Tel.: +36/20-9368-269, +36/30-9611-100
E-mail: schneiderz@kharisz.com, schneiderm@kharisz.com
web: www.khariszkft.hu

Tartalom

- 4 "Csillagkert" Hódmezővásárhely szívében
- 6 A Pécsi Tudományegyetem Klinikai Központ Rehabilitációs Központja / Keresztes Béla
- 8 Palóc Turisztikai Szolgáltatóház
Horpács / Malik László
- 10 Veszprém Megyei Rendőr-Főkapitányság felújítása,
Gózon Imre
- 12 Jósa András Tömbkórház projekt, Nyíregyháza
- 15 Projekt Menedzsment kompetenciák, azaz ember a szakértő mögött / Szulyovszky Gábor Viktor
- 16 ARCHIKO Építészműterem, Debrecen / Kovács Péter
- 18 Mester utcai Lakópark, Veszprém / Cziráki Zsolt
- 20 Diósgyőri Stadion / Pottyondy Péter
- 22 MOME Műhelyház, Budapest
- 23 Tűzgtátlás- Alkotás- Coolfire
Weszely Zoltán - Coolfire Kft.
- 24 Óbudai Multifunkciós Közösségi Központ - I. díjas terv
Pethő László
- 28 Mindenből egy kicsit!
Makkay Imre - Cromasound Kft.
- 29 Forgách-kastély felújítása, Mándok
- 32 Török János Mezőgazdasági és Egészségügyi Szakképző Iskola energetikai felújítása, Cegléd
- 34 Weiss Manfréd Kórház A és C épület felújítása,
Budapest
- 36 Hotel Moments Budapest
- 38 Hagomány és Modernitás: lakóház Szolnokon
Álmosdi Árpád
- 39 Kőkúti Vadászcastély és Hotel, Nagyhuta

Árkád Építészeti - Építőipari Magazin - www.proarchitecture.hu
A hazai építőipari beruházásokat, valamint hasznos információkat bemutató magazin a Feletipp Médiaügynökség és Kiadó Kft. gondozásában jelenik meg.
Felelős szerkesztő: Dr. Tóth Tamás.
Szerkesztőségi és hirdetési kérdésekben a tamas.toth@feletipp.hu e-mail címen kaphatnak bővebb felvilágosítást.
A kiadvány ára: 1250 Ft, megrendelhető a kiadó címén: Feletipp Kft 7601 Pécs Pf. 472.
A kiadó a magazinban megjelenő hirdetések tartalmáért nem vállal felelősséget, azok valóságtartalmát nem vizsgálja. A szerkesztőség címére beküldött anyagokat, amennyiben azok nem külön kérésre történtek, nem tároljuk és vissza nem küldjük.
Címlap fotó: HOTEL MOMENTS BUDAPEST



„Csillagkert” Hódmezővásárhely szívében

Újabb színfolttal gazdagodott Hódmezővásárhely belvárosa. A dél-alföldi városban a Hódi Pál utcán 740 millió forintos beruhá-
zással, az Európai Unió 100 százalékos támogatásával, 2016 januárjában pihenőparkot, játszótér és mélygarázst avattak.

Hódmezővásárhely belvárosa 4,2 milliárd forintból újult meg az elmúlt fél évtizedben. A Tornyai János Kulturális Városnegyed
2012. évi átadását követően Hódmezővásárhely Megyei Jogú Város Önkormányzata folytatta a városrész a kihasználatlan tereinek
fejlesztését. Az ún. Tornyai II. projekt keretében 740 millió forintos beruházással valósult meg a Hódi Pál utca üresen álló telkén
egy mélygarázs, játszótér és pihenőpark kialakítása, valamint a Tóth Sándor utca felújítása (kerékpártárolók kihelyezésével) és a
Népkert fejlesztése.

A Kossuth téri bankpalota és a Bessenyei Ferenc Művelődési Központ (BFMK) közötti terület alatt egy 42 férőhelyes, akadály-
mentesített lifttel ellátott mélygarázs épült. Fölötte pedig egy különleges, az égboltot idéző interaktív, izgalmas és esztétikus
köztéri alkotásokkal díszített, több mint 1200 négyzetméternyi zöldfelületet, kertet alakítottak ki.

Hódmezővásárhely új parkját a Land-A Táj- és Környezettervezési Műterem tervezte, Andor Anikó kert- és tájépítész irányítá-
sával. Az Ybl Miklós-díjas tervező évek óta jelentős részt vállal a belváros „zöldítésében”, közttereinek kialakításában. Az építész-
tervek készítője a Puhl és Dajka Építész Iroda munkatársai, Dajka Péter Pro Architectura-díjas vezetőépítésszel. A kivitelezés és
megvalósítás az Építésmester Tervező és Kivitelező Zrt. kiváló munkáját dicséri.

A parkba vezető csillagösvény - antracit és rózsaszín gránit mozaikkő
burkolatban LED pontfények adják ki a csillagképeket - bejáratánál kapott
helyet Nagy Attila, a Vásárhelyi Őszi Tárlatok fődíjával, Tornyai-plaketttel ki-
tüntetett szobrászművész alkotása: Sándy Gyula (1868-1953) építészmérnök
féralakos bronzszobra. A vásárhelyi és hazai téglalapítéset kimagasló alak-
jának jobb keze egy téglára helyezve utal munkásságára, miközben fejét az
új park irányába fordítja. Sándy nevéhez fűződnek a dél-alföldi város emb-
lematikus épületei: a gimnázium, a kórház, a múzeum, valamint az újvárosi
református templom. A művelődési központ téglafal kiváló háttérrel ad
a műgyetemen évtizedekig oktató tanár - gránit talappal együtt - több
mint két és fél méteres szobrának. A kert csobogóinak mentén Bojti András
üvegcsobogó „Homage a Janáky” című üvegplasztika sorozata fogadja a
betérőket. Az egyedi eljárással készült és különleges megvilágítást kapott
üvegplasztikákon a Janáky család tagjai által tervezett épületek körvonalai
köszönnek vissza. Az alkotás a hódmezővásárhelyi kulturális negyedet mind
építészetileg mind a funkciójában uraló művelődési központ tervezői előtt
tisztelig. A 20. század negyvenes éveinek végén, ún. skandináv stílusban
épült kultúrház tervezője id. Janáky István (1901-1966) volt. Felújítása és
bővítése fia, ifj. Janáky István (1938-2012) és Janáky György tervei alapján
készült.

A parkban egy igazán különleges galaxist idéző mesejátsszótér is helyet
kapott. A hullám egyensúlyozó, a mászógömbök, a csúszda és a körforgó
játékok a „csillagok közötti” ugrálás élményét nyújtják. A gyermeki fantáziát
mindig megmozgató „égi” jelek ihlették a tervezőket, hogy a nyomasztóan
magas tűzfalak találkozásánál a „galaxist” idéző mászó-játsszófalat helyze-
zenek el. A „galaxis játszótér” mellett színes pontfényeket idéző vidám han-
gulati elemekkel játszik a „csillagkert”, ahol csillagképeket idéznek meg a
burkolatba sülyesztett „lépő” - „ugrálókövek”. A galaxis játszótér „háttéré-
ben” kapott helyet V. Nagy Nándor restaurátor, keramikus-, szobrászművész
különleges alkotása a „Milky Way”. A tűzfalon megjelenő „tejút” egyrészt egy mászófal, másrészt az északi égbolt csillagjainak
bemutató felülete. Nappali fényben a dekorációs festés biztosítja a különleges vizuális élményt. Sötétedés után 98 darab LED pont-
fény jeleníti meg a csillagokat. A sarkcsillag fénye éjjel-nappal látható a felületen.








Építésmester Tervező és Kivitelező Zrt.
6800. Hódmezővásárhely, Mária Valéria u. 11-13.
Telefon: 62/534-625; Fax: 62/534-626
E-mail: info@epiteszmester.hu; Honlap: www.epiteszmester.hu




Tevékenységeink:
Építőipari generál tervezés és kivitelezés • Középületek, egészségügyi létesítmények, oktatási-, kulturális-, és sportlétesítmények építése, rekonstrukciója
• Épületek energetikai felújítása • Műanyag, alumínium, és fa nyílászárók gyártása

MŰANYAG ÉS ALUMÍNÍUM NYÍLÁSZÁRÓ SZERKEZETEK GYÁRA

Kínálunkból: 70-90 mm-es 6-8 kamrás műanyag nyílászárók, 92 mm-es tocolásmentes, és hosszított fa nyílászárók, hőhidas és hőhidmentes alumínium szerkezetek, télikercék, függönyfalak

AKCIÓS ÁRAINKBÓL ÉRDEKLŐDJÖN BEMUTATÓTERMÜNKBEN!



Szolgáltatásaink:

- ◆ beépítés, bontás
- ◆ redőnyök, szúnyoghálók
- ◆ párkányok, könyöklők
- ◆ épületek hőszigetelése
- ◆ kőműves helyreállítás
- ◆ pályázatkészítés



Hódmezővásárhely, Szántó Kovács János u. 166.
06 (62) 534-625, 06 (70) 430-9282, Fax. 06 (62) 534-626

BEMUTATÓTEREM:
Hódmezővásárhely, Mária Valéria u. 11-13.

E-mail: bemutatoterem@epiteszmester.hu
Nyitvatartás: hétköznap 10-18, szombaton: 8-12 óráig.



Az épület önállóan megközelíthető a klinikai tömb oldalán a később kialakításra kerülő Szendrey utcai bejárata felé fordulva, körülölelve a majdani parkosított területet, amely egészségügyi rehabilitációs funkciókat foglal magában 3 szinten, összesen 1612 m² terület felhasználásával. A földszinten az előcsarnokkal elválasztott neurorehabilitációs kezelőterek és ambulanciák, valamint kardiológiai rehabilitációs járóbeteg ellátó egységek találhatóak. Az emeleten a jövőben 25 ágyas neurorehabilitációs részleget üzemeltetnek majd. A meglévő klinika neurológiai osztályáról átkötő híddal lehet megközelíteni az új épület második emeletét, biztosítva a tervezett és a már meglévő épület közötti kapcsolatot. Tervezéskor egy megjelenésében a kórházi hagyományokkal szakító, térszervezésében azonban egy funkcionálisan jól működő, korlátokkal akár ideiglenesen együtt élő emberek számára is „élhető” épület képe fogalmazódott meg. Az otthonosságra törekvés több apró figyelmességben nyilvánul meg. Padlóig érő üvegfelületek biztosítják a kilátást akár ágyban fekvő is, hogy a külvilággal való kapcsolat ily módon is megmaradjon. Az anyag és színválasztásban is ez a törekvés érzékelhető, szakítva a falon a mennyezetig érő csempeburkolat hagyományával. A barátságosság jegyében alkalmazott színekkel együtt meleg, megnyugtató környezet segít a betegek felépülésében.

A Pécsi Tudományegyetem Klinikai Központ Rehabilitációs Központja

Építető: Pécsi Tudományegyetem
Dr. Kukai Tibor, Somosi Éva, Erdei Tímea, Benczes Gábor,
Wittenberger Zoltán
Generáltervező: Építész Kör Kft.
Építész vezető tervező: Keresztes Béla
Belsőépítész: Nagy Emese
Orvostechnológus: Kerese János
Statikus tervezés: Sándor Zsolt
Gépésztervezés: Vígh Szabolcs
Villamos tervezés: Beke Béla
Generál kivitelezés: Cserkút Generál Kft.
Németh Péter, Vadász István

A Pécsi Tudományegyetem Idegsebészeti-Pszichiátriai és Neurológiai épülettömbje bővítése során rehabilitációs feladatok ellátására épült az új, önálló épületszárny.

A korszerűen felszerelt osztály az orvosi ellátás színvonalának javításában - a Pécsen és a régióban élő betegek neurológiai, kardiológiai és pulmonológiai rehabilitációjában - jelentős előrelépés.

Az Építész Kör Kft. nyílt közbeszerzéses pályázaton nyerte el a tervezés jogát.

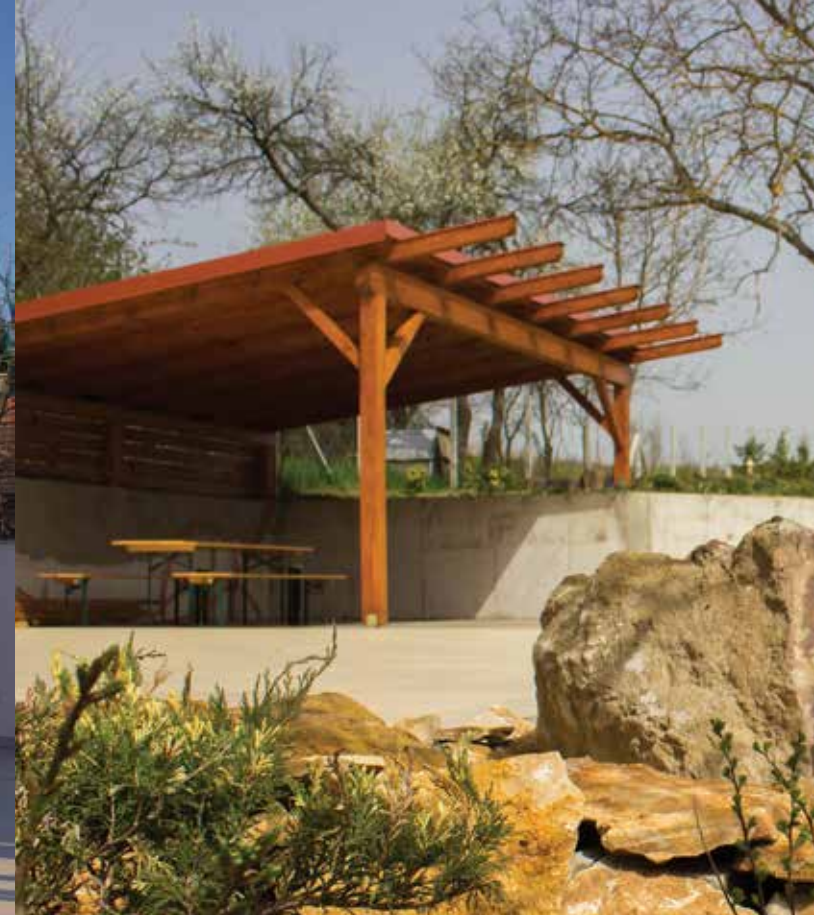
A beruházás kivitelezése a Cserkút Generál Kft. munkatársai kiváló munkájának és tapasztalt hozzáértésének eredményeképpen zökkenőmentesen zajlott és határidőre befejeződött.



Magasépítési munkák
Építőipari generál
kivitelezés

CSERKÚTI GENERÁL KFT.

Székhely: 1097 Budapest, Mester u. 38. 1. em. 2.
Fióktelphely: 7673 Cserkút, Külterület 090/2 hrsz.
Tel.: 72/518-288; Fax: 72/518-289
E-mail: csgeneral@csgeneral.hu
Honlap: www.csgeneral.hu



PALÓC TURISZTIKAI SZOLGÁLTATÓHÁZ HORPÁCS

Tervező: Zahorszki Építésziroda Kft.

Malik László okl. építész és Zahorszki Sándor okl. építész
www.zahorszki.hu

Tájépítész tervező: Till Angelika okl. tájépítész, urbanista
Komáromi-Till Mérnökiroda Kft. www.ktmi.hu

Generál kivitelező: Uti Kereskedelmi és Szolgáltató Kft. www.utikft.hu
Urbán Péter ügyvezető

Az építészeti tervezés kezdete 2013 tél - Műszaki átadás 2015 tavasz

Horpács szívében a Palóc Turisztikai Szolgáltatóház

Nógrád-megye egyik legkisebb településén, Horpácson épült 2015-ben a **Palóc Turisztikai Szolgáltatóház**. A földszintre tervezett két apartman 12+4 fő elszállásolására alkalmas, melyek szálláshelyként és relaxációs helyszíneként is funkcionálnak a szolgáltatóházhoz kapcsolódó programok résztvevőinek. A ház emeleti részén egy közösségi tér található. A 40 személy befogadására alkalmas előadóterem kiváló helyszínül szolgál oktatások, céges rendezvények, csapatépítő programok, osztálytalálkozók és kisebb rendezvények lebonyolítására. Az épülethez tartozó nagyméretű udvarban egy fedett kültéri konyha, szabadtéri étkező, valamint egy szauna és egy dézsafürdő is került.

Építészet

Egy jónak tartott épület megvalósulásához valamennyi közreműködő összehangolt, célratörő és alázatos munkája szükséges. Már az első pillanattól kezdve meg volt az összhang a megrendelő, a tervezők, a kivitelezők és a beruházók között. A résztvevők kiváló munka kapcsolatának köszönhetően mindannyian büszkék lehetünk a végeredményre. Az épület **kivitelezését végző Uti Kft.** rendkívül színvonalas munkát végzett. A cél egy turisztikai funkciójú épület létrehozása volt, amely helyet biztosít mindazoknak a programoknak és rendezvényeknek, amellyel ápolják a palóc kultúrát. A megvalósult épület teret ad minden korosztály számára, kisebb és nagyobb létszámú látogatói csoportoknak egyaránt. Fő szempont volt, hogy az épület

megjelenését tekintve igazodjon a majdani funkcióhoz, ezzel is kiemelve azt. (Nem egy manapság divatosnak tekinthető elrendezést, ill. külalakot választva, hanem időtálló és értéket közvetítő, hagyományokra alapozott formát mutatva). A nyugodt és egyszerű épületforma, a túlnyúló ereszek, a tornác és a fodros ereszdeszkázat, valamint a megjelenő faanyagok szerethetővé teszik számunkra és egyszersmind megidéznek a régi tájhangulatát.

Az épület stílusjegyeit tekintve a ház egyfajta visszacsatolás az elmúlt idők pa-

lóc építészeti megjelenéséhez úgy, hogy eközben egy korszerű, energiatudatos és fenntartható épületről van szó. A ház bár kívülről a múltat idézi, de más komponenseit tekintve már korántsem, ha építési technológiáját, gépészeti berendezéseit, alaprajzi elrendezését, vagy magát a használati szempontokat vesszük figyelembe. Az energiatudatosság jegyében a hagyományos nyeregtetős kialakítás pedig adta magát a napelemek és napkollektorok elhelyezésére is.

A kert és az udvar

A tájépítészet szerepe az épület és környezete, valamint az így létrejött alkotás és a táj összhangjának megteremtése. Szerencsés ezért az a tervezési folyamat, mely a kezdetektől az építéssel és megbízóval való párbeszédre épül. Ennél

a kertnél különösen fontos volt az együttgondolkodás, mivel hosszú, keskeny telken a jelentős közlekedési igények mellett a kertnek rendezvény- és rekreációs térként is működni kell, miközben idézi a palóc kertkultúra hagyományait. A kert a parasztporták tagolását ismétli – modern tartalmakkal. Az épület körüli „díszudvar” az érkezés, parkolás tere, ke-



resztirányú tagolását a burkolatarchitektúra és a növénykaszetták szolgálják, melyekbe a palóc parasztkertek buja virágzó fajai kerültek. Az épületet követő „tisztaudvar” a rendezvények tere, ahol kinyílik a tér és összekapcsolódik az épület a hátsó kertterekkel. Már az üres telek fő vonzereje is a koros diófa és a karakteres terepforma volt, mely tájelemeket a kertben íves látszóbeton támfallal és alsópeányi rajzoltos sziklákkal hangsúlyoztuk ki. A „veteményeskert” fennsíkja vezető szerpentin mentén a növénykiültetés egyre modernebbé válik, a tér mind jobban kitágul, fokozatosan felkészítve a kert fennsíkjáról feltáruuló csodás körpanorámára. A drámai hatás érdekében a növényalkalmazás teljesen leegyszerűsödik, egy díszfűvet vezet a látogató tekintetét mind távolabb, összekapcsolva a palóc tájat a palóc ház kertjével.



Uti Szolgáltató és Kereskedelmi Kft.

2600 Vác, Hanusz u. 38.



Tevékenységeink:

- Magasépítés
- Középületek építőipari generál kivitelezése

Tel./Fax: 06-27/ 313-996; 06-20/ 972-3342 • E-mail: info@utikft.hu • Weblap: www.utikft.hu



Megrendelő: Veszprém Megyei Rendőr-főkapitányság
 8200 Veszprém, Bajcsy-Zsilinszky utca 2.
 Tervező: PANNONTERV-VESZPRÉM KFT
 8200 Veszprém, Jútasi út 21.
 www.pannonterv-veszprem.hu
 pannonterv@chello.hu
 Tel.: 06-88/428-477
 Építész vezető tervező: Gózon Imre
 Építész tervezők: Halász István építész vezető tervező,
 ügyvezető
 Boros Zsombor, Varga Balázs
 Generál kivitelező: FŐVÁROSI ÉPÍTŐ ZRT.
 1033 Budapest, Szőlőkert u. 9.

MEGYEI RENDŐR-FŐKAPITÁNYSÁG FELÚJÍTÁSA VESZPRÉM

Veszprém megye Főkapitányságát az 1970-es évek elején tervezte a Veszprémi Tervező Kft. Jogelődje, a Veszprém Megyei Tanácsai Tervező Vállalat. Az épület építész tervezője Gózon Imre okleveles építészmérnök volt. A ház felújítása, energetikai korszerűsítése a Környezet és Energia Operatív Program keretében valósult meg a következő tervezési program alapján: homlokzatok hőszigetelése, tetők hő- és csapadékszigetelése, részleges homlokzati nyílászárócseré, központi fűtés átalakítása a megváltozott hőigények miatt új kazánházzal, új villámvédelem a tetőanyagok változása következtében.

A helyszín Veszprém, Bajcsy-Zsilinszky utca 2. számú ingatlan, melynek a helyrajzi száma 4799.

Az épület három belső udvar köré szervezett, négy tömegből álló lapostetős objektum, a Bajcsy-Zsilinszky utca felé F+I szintes konzolos kubussal. Ettől visszahúzva áll a P+F+4 szintes torony, melyet két oldalról egyszintes épületrészek öveznek. Eredeti homlokzat burkolata pirogránit burkolat volt, fehér és dióbarna színben.



A felújításnál cél volt az épület eredeti jellegének megtartása, természetesen korszerű anyagok alkalmazásával. Sajnálatos, hogy az egyébként kifogástalan állapotban lévő, gyönyörű pirogránit a hőszigetelés áldozatává vált, le kellett bontani.

Az épület teljes utólagos hőszigetelést kapott, erősített vékonyvakolattal, fehér és világosszürke színben. Az alkalmazott hőszigetelés 12 cm vtg. grafit reflex, a vakolat LB-KNAUF.

A konzolos utcai tömegre - ezen épületrész építészeti karakterének megtartása érdekében - a hőszigetelés elé vízszintes tagozódású, fehér és barna színű építőlemez burkolat került. A burkolat Eternit Cedral Classic, szerelt elhelyezéssel.

A hőtechnikai követelményeknek megfelelően az új homlokzati nyílászárók üvegezése háromrétegű, műanyag és alumínium szerkezettel, melyek KÖMMERLING és SCHÜCO termékek.

A lapostetők vízszigetelése 15 cm vastag grafit reflex hőszigetelő lemezen műanyag SIKKA SIKAPLAN,

A szükséges tűzvédelmi gátak kialakítására fokozottan figyeltünk, anyaguk ROCKWOOL FRONTROCK MAX-E.

Rendkívül rövid tervezési és kivitelezési idő állt rendelkezésre, mely napi kapcsolatot kívánt a beruházásban résztvevőktől. Nem segítette a kivitelezést a szokatlanul forró nyár és a folyamatosan működő kapitányság. A fentiek ellenére mindenki által elismerten „új épület készült”, dicsérve a kivitelezést végző Fővárosi Építő Zrt. munkáját is.

*Gózon Imre aranydiplomás építészmérnök,
 építész vezető tervező
 Halász István okl. építészmérnök vezető tervező,
 ügyvezető*



BME 'LH' ép. főhomlokzat restaurálása



Országház belső felújítási munkái



BME 'K' ép. főbejárati portál restaurálása



ABTL irattár és iktatótermi galéria építése / mennyezetről függesztett vasbeton



BME 'V1' ép. labor kialakítása



BME 'V1' ép. labor kialakítása

KAPCSOLAT:

Cím: 1033 Budapest,
 Szőlőkert u. 9.
 E-mail: info@fovep.hu
 Tel: +36 (1) 250-0122
 Fax: +36 (1) 250-5170

ÉPÍTŐIPARI TERVEZÉS
 INGATLANBERUHÁZÁS
 MAGASÉPÍTÉSI GENERÁLKIVITELEZÉS

FŐVÁROSI ÉPÍTŐ ZRT.



JÓSA ANDRÁS TÖMBKÓRHÁZ PROJEKT

Nyíregyháza

Generálkivitelezés: Magyar Építő Zrt.

A Jósza András Tömbkórház projekt szerződés-kötésére közbeszerzési eljárás eredményeként 2013. augusztus 21-én került sor. A kivitelezést végző szakemberek hozzáértő munkájának köszönhetően a projekt határidőre elkészült.

A munka az új épület kivitelezésének megkezdése előtt, a működő kórház területén lévő 10 db épület lebontásával kezdődött. A kivitelezés az üzemelő és a használatban lévő épületek közvetlen közelében folyt. A folyamatos betegforgalmat és mentőforgalmat, valamint a működő intézményi részek kiszolgálásának biztosítását szem előtt tartva kellett kialakítani az organizációt. Ez fő szempont volt a közművek kiépítésénél és az elektromos energiaellátásnál is. A közműrákötéseket, kiváltásokat, valamint az energiacentrumban lévő munkákat sokszor éjszákára és hétvégére kellett ütemezni, ami csak feszített, napokra, sőt akár órára lebontott ütemezéssel, a megrendelővel és a kórház üzemeltetőivel fenntartott folyamatos egyeztetéssel és együttműködéssel volt megvalósítható. A működő kórház területén az organizációs körülmények sem voltak mindennaposnak mondhatóak. A 6 db toronydarú telepítése és a további autódaruk

illetve emelőgépek üzemeltetése, valamint az anyagbeszállítások megszervezése is a kórház működési feltételeinek maradéktalan figyelembevételével történt. Az alapkőletételre 2013. október 10-én került sor. A tömbkórház teljes „A” és „C” épületét, valamint a „B” épület 80%-át foglalta magába az I. ütem. Több mint 8.000 fm cölöpözési és 60.000 m³ földmunkával járó alapozási munkák 2013. decemberében készültek el. A szerkezetépítés a téli időszak nehézségei mellett, folyamatos munkavégzéssel, 2.500 t betonacél és 25.000 m³ beton beépítésével 2014. áprilisára fejeződött be, a bokrétaünnepre 2014.03.27-én került sor. Több mint 75.000 fm épületgépészeti csőhálózat, cca. 400.000 fm kábel és elektromos vezeték, illetve 8.500 fm külső közművezeték került beszerelésre. Az „A” épület műszaki átadás-átvétele 2015.02.06-án megtörtént, majd a megrendelő által

közvetlenül megbízott kivitelező megkezdte az onkoradiológiai gépek és műszerek telepítését. A „C” épület műszaki átadás-átvétele 2015. március 16-án fejeződött be, időközben a régi Onkológiai épület funkcióit átköltöztették az „A” épületbe. A „B” épület hátralévő munkálatai 2015. március 23-án megkezdődtek és 2015. szeptember 29-én be is fejeződtek.

A tömbkórház projekthez kapcsolódó Sürgősségi Betegellátó Centrum munkálatai 2015. október 19-én kezdődtek meg. Az épület és a „C” épület 4. és 5. szintjén található helikopter leszálló a hozzá kapcsolódó rámpával, 2016. február 5-ig teljesen megépült.



Telepítés

Az új tömbkórház helyén belgyógyászati, reumatológiai, onkoradiológiai ellátást biztosító épületek helyezkedtek el, valamint a központi ebédlő, műszaki épület és a központi mosoda építményei is itt voltak megtalálhatók. Ezen épületek ütemezett bontásával, a terület közmű rekonstrukciójával egybekötve biztosítható volt az új tömbkórház építési helye. A bontási folyamatok után kezdődhetett az új kórházi tömbök építése a nyugati tájolás felől az onkoradiológiai „A” tömbbel (102 ágy, mélyföldszint + fszt + 3 emelet), és haladt kelet felé a belgyógyászati „B” tömbbel (168 ágy, mélyföldszint + fszt + 3 emelet) és végül a gyermekosztály „C” tömbbel fejeződött be (124 ágy, mélyföldszint + fszt + 3 emelet). Ezen tömb tetején valósult meg az SBC projekthez kapcsolódó heliport. Az egyes épület-tömböket a mélyföldszinti, földszinti és emeleti szinteken összekötő fedett, fűtött közlekedő az új tömbkórházat szerves részévé teszi a már meglévő kórházi építmény struktúrájának.



A mélyföldszinten az anyagszállítás, ételszállítás, halottszállítás, a földszinten a járó beteg szakrendelések, az emeleten pedig a fekvőbeteg ellátás zajlik. Erre a térbeli közlekedő rendszerre csatlakoznak szervesen a tömbök feltárását északi és déli irányból is lehetővé tévő, nagyvonalú építészeti térként megfogalmazott, akadálymentes közlekedéssel megközelíthető földszinti főbejáratok.

„A” JELŰ TÖMB ONKOLÓGIAI, ONKOHEMATOLÓGIAI TÖMB

(102 ágy fekvő + 57 kúraszerű ellátás+járóbeteg ellátás)

A betegek érkezése az Onkohematológiai és Szív-érrendszeri tömb között lévő főbejárat felől történik. Itt információs pult került elhelyezésre a betegek irányítására. Az Onkohematológiai tömb déli, földszinti részében tágas, központi váró áll rendelkezésre a páciensek részére a betegszállító megérkezéséig. A harmadik emeleten található egy 24 ágyas általános onkológiai ápolási egység, az osztá-

lyokhoz tartozó orvosi szobák és a központi igazgatási egység helyiségei.

„B” SZÍV ÉS ÉRRENDSZERI TÖMB

A betegek érkezése az Onko-hematológiai és Szív-érrendszeri tömb között lévő bejárat felől történik. Itt ugyancsak információs pult került elhelyezésre a betegek irányítására. A járóbeteg ellátás a földszinten az északi szárnyban valósult meg. A fekvőbeteg ellátás az első és második emeleten történik.

„C” GYERMEKGYÓGYÁSZATI TÖMB

A betegek a Szív és érrendszeri és Gyermekgyógyászati tömb között lévő bejárat felől érkeznek az épületbe. A korábban említett tömbökhöz hasonlóan ide is információs pultokat terveztünk a betegek irányítására.

A járóbeteg, a sürgősségi és diagnosztikai ellátás a földszinten valósult meg. Az emeleti részekben a fekvőbeteg ellátó osztályok helyezkednek el.

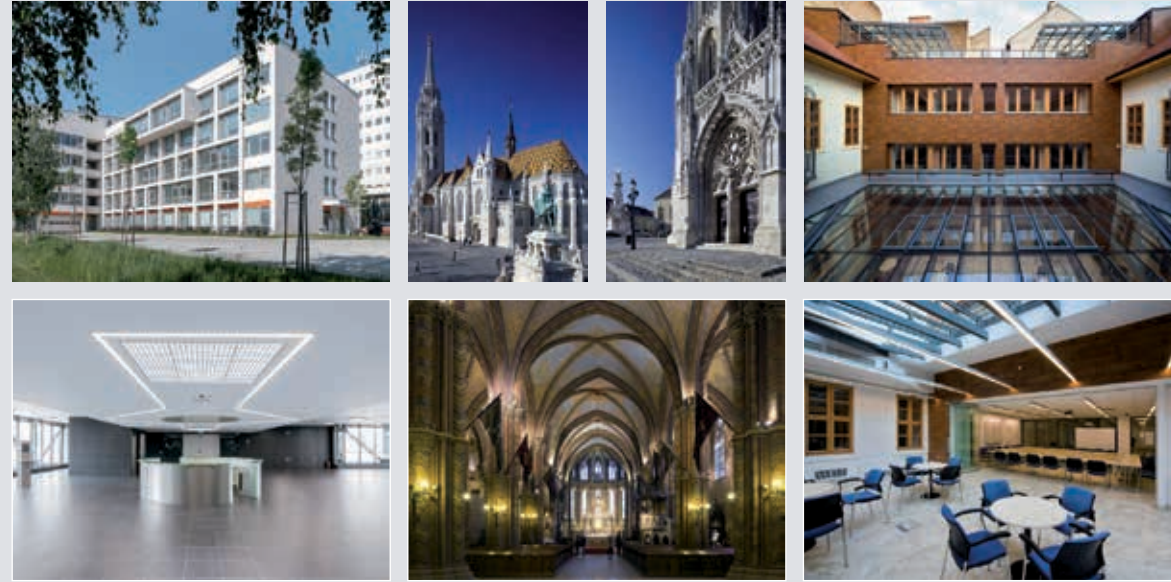


A Fatum Property Ingatlanberuházó Kft. 2006-ban, kifejezetten ingatlanfejlesztési szándékkal jött létre. Nagy gyakorlattal rendelkezünk saját beruházásban megvalósuló ingatlanfejlesztés és különböző befektetők ingatlanfejlesztési elképzeléseik megvalósításában. A magasan képzett ingatlanfejlesztői team mellett tervező, valamint műszaki ellenőr kollégák biztosítják a komplex projektszámleletet. Cégünk az eltelt mintegy tíz év alatt jelentős tervezési, projektmenedzsment, kivitelezési referenciákat szerzett az ország egész területén, többek között egészségügyi beruházások kapcsán is, amelynek egyik példája a nyíregyházi Pólus Tömbkórház tervezése.

FATUM
PROPERTY
INGATLANBERUHÁZÓ KFT.

Fatum Property Kft
4400 Nyíregyháza,
Dózsa György u. 5.
Tel.: +36-42-782-749
E-mail:
titkarsag@fatumproperty.hu

125 ÉVE MEGBÍZHATÓ PARTNER



Alapítva 1889
1149 Budapest,
Pillangó u. 28.
Postacím: H-1581
Budapest, Pf.: 103.,
Tel.: (36-1) 467-2700,
Fax: (36-1) 467-2707
Vezető neve:
SZIKSZAI ZOLTÁN
vezérigazgató



ISO 9001:2008
ISO 14001:2004
OHSAS 18001:2007

Főtevékenységi kör:

- 125 éves folyamatos építési vállalkozás tapasztalatainak birtokában
- jelentős vagyoni háttérrel
- minden tekintetben meggyőző referenciákkal.
- Fővállalkozás, generálkivitelezés
- Hagyományos mélyépítés
- Magasépítés

SYBA NAPVÉDELEM KFT.

H-2120 Dunakeszi, Repülőtéri út 1.
Honlap: www.syba.hu

A cég végezte a kórház árnyékolóinak gyártását és kivitelezését.



Lasz-er Konstruktív Építőipari Kft.

Agendával a megvalósításig



ISOGENERÁL Kft.

Telephely: 1103 Budapest, Kada u. 23.
Mob.: +36 30 250 1683
E-mail: info@isogeneral.hu
Web: www.isogeneral.hu

A szigetelést és ács- bádogosmunkát végző szakkivitelező cég a JAOK tömbkórháznál végezte a talaj- és csapadékvíz elleni szigetelést, és az épület bádogos munkáit. Felhasznált technológiák: talajvíz elleni szigetelés PVC vízszigetelő anyaggal, míg a tető DUO rétegrendben bitumenes vízszigeteléssel készült.



Rolla Invest Zrt.

2310 Szigetszentmiklós, Petőfi S. u. 137.
Telefon: +36 24 887 277, Fax: +36 24 887 251
Web: www.rolla.hu

Tevékenység az épületnél: Külső és belső alumínium nyílászárók, függönyfal, hanggátló tetőfelépítmény, tűz- és füstgátló acél ajtóelemek, strangajtók, automata tolóajtók, beltéri faajtók, WC és zuhany válaszfalak, mobilfalak szállítása és beépítése.

PROJEKT MENEDZSMENT TUDÁSBÁZIS AZ ÉPÍTŐIPARBAN

Projekt Menedzsment kompetenciák, azaz ember a szakértő mögött



gabor@szulyovszky.com

Szulyovszky
Gábor Viktor

MSZ ISO 21500
MSZT honosító
munkabizottság
elnöke



Egy szakértő projekt menedzser minőségét és hozzáértését nem csak a projekt menedzsment eszközök megfelelő ismerete és alkalmazása határozza meg. A projekt menedzsernek kompetensnek kell legyen, azaz a szakmai tudáson túl az emberi hozzáállás, viselkedés és a környezet kezelése is meghatározó jellemző.

Ahogy az IPMA (International Project Management Association) ICB3 leírása fogalmaz: „A kompetencia tudás, személyes attitűd, képességek és releváns tapasztalatok olyan összessége, amely szükséges ahhoz, hogy valaki egy bizonyos pozícióban sikeres legyen.” Az IPMA a kompetenciák körét három halmazba csoportosítja, melyből csak az első halmaz alkotja azt a PM tudást, mely a PMBOK gerincét adja és mely a tanulható fundamentális technikai alapot biztosítja. Ennek tudása nélkül csak önjelölt PM lehet valaki.



A második csoport foglalkozik a viselkedéskultúrával, mely a PM emberi oldala és lényege a személyes kommunikáció verbális és nonverbális (pl. testbeszéd) oldala is - nemhiába tartják, hogy a PM feladatok 80-90%-át a megfelelő helyes kommunikáció teszi ki.

A harmadik csoport foglalkozik a környezeti változókkal. Ezek a kompetenciák mutatják meg, hogyan dolgozunk a különböző rendszerekben, mint állandó és projektalapú működés és azok kapcsolata, hogy kezeljük a projekt, program irányítás és portfólió kezelés vagy üzleti (versenypiaci / állami) környezet.

A három kompetencia halmazt nem lehet egymástól függetlenül kezelni - szervesen összefüggenek. Mai világunkban egyetlen dolog van, mely állandó és az a változás, így a kompetenciák is hatással vannak egymásra, folyamatosan kell változtatnunk, javítanunk hozzáállásunkat. Ezek tudatos fejlesztése tesz minket szakértő projekt menedzserre.

Az ISO 21500 szabvány honosításának támogatója:

Projekt menedzsment
Műszaki ellenőrzés
Állapotfelmérések
Value engineering

office@gaveran.eu
F: +36 1 998-0290
M: +36 20 322-8063





ARCHIKO Építész műterem DEBRECEN, Ötmalom u. 5.

A tervezés helyszíne, a hely:

Az építész műterem Debrecenben az Ötmalom utca felől egy nagyon markáns, 2,35 m magas sarkon beforduló kerítéssel, zárt telken épült meg. A kerítés jelenléte a telek történeti identitását és egyediségét is biztosítja. A mállott vakolat alatt felsejlő téglák (a téglák a járdaburkolatban is megjelenik) nemcsak a régi építőanyagot mutatják meg, hanem egyfajta időutazást indukálnak és utalnak a régi házak – mai társasházarchitektúrát megelőző – kevés nyílásos képleteire, amikor még csak a falak és a tetők játéka dominált. A kerítés ráadásul nem magában áll, hanem a nemrég elhunyt fotóművész, Hapák József telkén is a beépítés hangulatát meghatározó jellegzetesség. A téglák és cserép a még álló régi épületek látható anyaga mellett nem látható rétegződésként vannak jelen az óváros rég eltemetett téglalapfalai, melyek jól megépített, a területen 3 méter mélyre is lenyúló alapot képeznek. A sarkon átforduló kerítés is a korábbi sarok épületének falaira épült. A fákkal analóg módon a feltöltődések miatt az épületek föld alatti és feletti részei a je-

len térsíkját csak viszonylagos állapotnak tekintik. A városi rétegződések tehát nemcsak kulturális rétegek.

A másik, a hely szellemiségét meghatározó elem a háttérben megjelenő Petz Samu által tervezett Vöröstemplom.

Szintén erős elem az utcai öreg fásor, a fák jelenléte. Összességében megállapítható, hogy a hely megfejtése terén a tervezést motiváló kulcsszavak: a téglák – mint városi rétegződés, a templomtorony, a fák.

Építészeti koncepció:

Az épület formai kialakításánál egyik meghatározó tényező a saroktelken minikét irányban elvárt zártsorúság és utcai homlokzatmagasság volt. Ez egy magasabb épületet indukált, amit a funkciók többszintes elrendezésével és egy viszonylag karakteres formai plasztikával lehetett elérni. A tervezett épület tudatosan saroképületként működik. Az épületről leváló, a régi téglából visszaállított kerítés viszont jelzi a korábbi viszonyokat. Az építészeti alapképlet: a rétegződés fenntartása, a régi téglakultúra fölött egy új építészeti karakter létrehozása. A kettő kontextusa volt számunkra érdekes.

TERVEZŐK:

Építész tervező: Kovács Péter DLA
Építész munkatársak: Hajdú Barna, Kazamér György
Statikus tervező: Dezső Zsigmond
Épületgépész tervező: Bodó Béla
Elektromos tervező: Nagy Zsolt
Közlekedés tervező: Tarcsai László
ÉPÍTETŐ:

ARCHIKO KFT. 4029 Debrecen, Monti ezredes u. 6.
Kivitelezés éve: 2013-2014.
Fotó: Bujnovszky Tamás

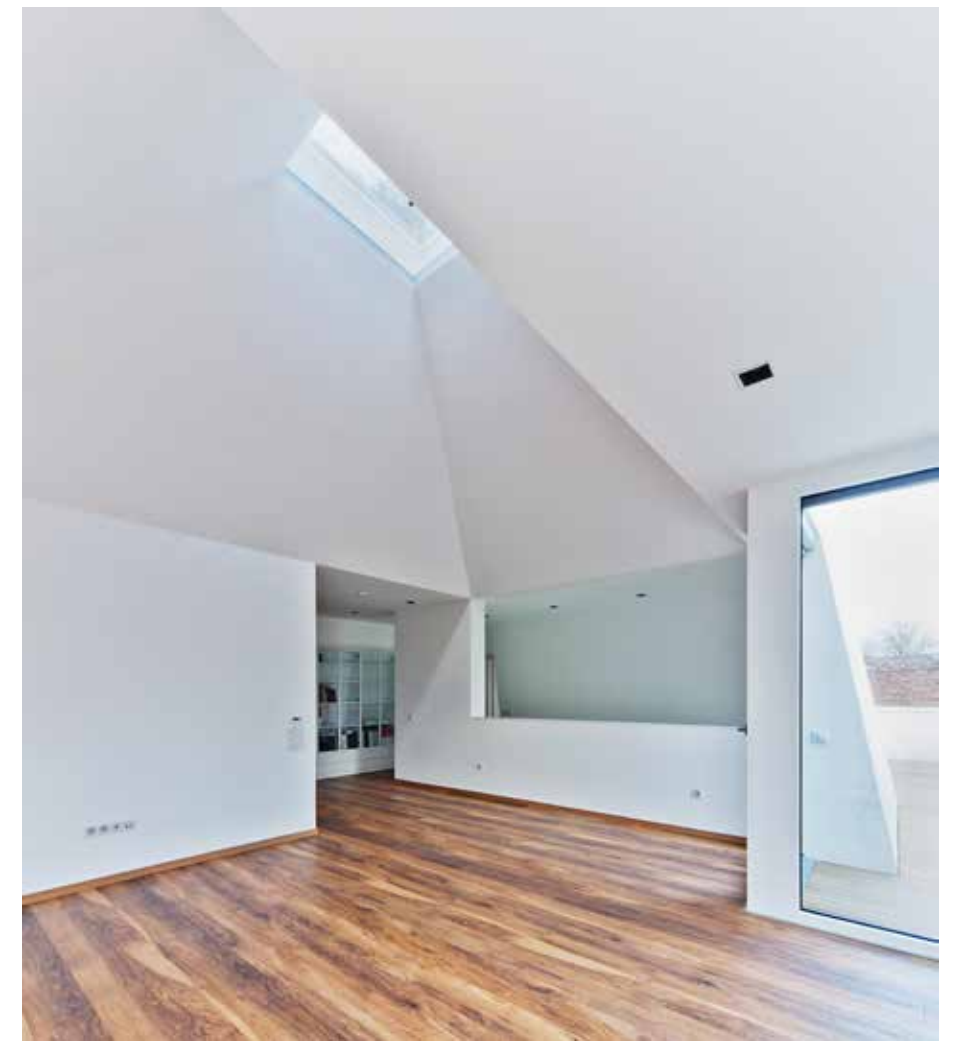
Funkció:

A pince, földszint és emelet szintmagasságú épületben építész iroda és azt kiegészítő emeleti lakrész található. Az irodai és lakó funkciók használata igény szerint változhatnak.

Épületszerkezetek:

A régi és új viszonya, láthatóvá tett elválasztása téglák és vasbeton szerkezetekkel megoldott. A lebontott régi épületből az összes nagyméretű téglák felhasználásra kerültek. A hőszigetelt tartószerkezeteket az utca és észak felé kevés, udvar felé viszonylag sok nyílás töri át. A fehér függőleges és ferde falak szilikongyanta vékonyvakolattal védettek. A párkányfedések nem vízorrosak, így a fehér felületek kontúrosan jelennek meg. Az esővíz az egyedi csomópont miatt soha nem a falfelületekre folyik. A tetőn magas attikafal mögött gépészeti egységek találhatók

Kovács Péter DLA okl. építészmérnök





Új lakópark épül Veszprémben

A Min-Tech Kft. 2016 tavaszán Veszprémben, a Mester utcában elindítja több lépcsőből álló társasház építési projektjét. Az első ütem átadásra 1 év múlva, 2017 májusában kerül sor.

Veszprém egyik legjobb környékén, csendes, de a belvároshoz közeli területen 24 és 26 lakásos társasházak készülnek, a vevői igények teljes figyelembevételével.

A társasházak mindegyikében lesz mélygarázs parkolókkal és tárolókkal, a négy lakószinten 31, 34, 49, 65, 80 négyzetméter területű lakások kapnak helyet, minden ház legfelső szintjére pedig két-két prémium minőségű, egyenként 100 négyzetméteres lakás készül, két fürdőszobával, hatalmas teraszokkal. A szintekre a feljutást lift segíti. A lakásokat kulcsrakész állapotban vehetik át tulajdonosaik, tehát a bútorok kivételével mindent tartalmaz: a festést, burkolást, szanitereket, csaptelepeket, belső ajtókat, a teljes gépészeti és elektromos rendszert. A fűtés egyedi kazánokkal és radiátorokkal valósul meg. Az épületek téglából épülnek hő- és hangszigeteléssel továbbá korszerű nyílászárókkal ellátva. Bővebb információ: <http://www.mintechkft.hu/mesterutca/>

MIN-TECH KFT.



Min-Tech Kft.

8200 Veszprém, Pipacs u. 22/2
Tel./Fax.: 06/88-783-791
E-mail: mintechkft@gmail.com
Web: www.mintechkft.hu

Tevékenységeink:

- Építőipari generál kivitelezés
- Szakipari munkák

Referenciáink a teljesség igénye nélkül:





Megbízó: Magyar Labdarúgó Szövetség (MLSZ)
Lebonyolító: Beruházási, Műszaki Fejlesztési,
Sportüzemeltetési és Közbeszerzési Zrt (BMSK)
Építész: **Pottyondy Péter, Pottyondy Bence,
Kiss Ádám, Áts-Leskó Zsuzsanna, Tóth Balázs** (KÖZTI Zrt.)
Statika: **Hegedűs Péter**
Környezet: **Pottyondy Flóra, Liziczai Sándor**
Belsőépítész: **Barna Gyula, Döbrönte Nóra**

Diósgyőri Stadion

Erősen kinyúló, markáns tető, a lelátó tetején körbefutó mellvéd, könnyűfém burkolat, és vasbeton elemekből összeállított lelátó jellemzik a 15.000 férőhelyes diósgyőri stadiont. Az épület terveit **Pottyondy Péter** és stúdiója készítette a KÖZTI Zrt.-nél.

A tervezett stadion karakterét a lelátó aljára, és a nagy kiülésű tető alsó síkjára rögzített könnyűfém burkolat adja. Ezzel a megoldással két karakteres elemre (lelátó kehely, tető) bomlik a tömeg. A lelátóhoz csatlakozó város- és vendégoldali, földszintes épület és a négy szintes főépület kifelé döntött pofafalaiból induló keretezés szálcement burkolatú felülete erősíti a lelátó szétnyíló, kehelyszerű tömeghatását. Az erősen kinyúló tető látványát a lelátó felső széléből konzolosan kinyúló ferde világító karok tagolják. A világítás egyenes folytatása a lelátó alatti körüljáró világításának, így esti világításban fényel íródik ki a stadion szétnyíló struktúrája. A lelátó tetején körbefutó mellvédről nagy teljesítményű lámpák világítják meg az enyhén csillogó, könnyűfém burkolatot, amitől a tető hatalmas fényvetőként viselkedik. A tervezett stadion lényege, központi eleme az új építésű, fűtött, alagcsövezett, automata locsoló berendezéssel ellátott 105x68 m területű természetes füves labdarúgó pálya. A pályát nagy teherbírású beton aljzatra fektetett műfüves sáv veszi körül.

A füves pályát négy oldalon azonos raszterrel körbefutó, egységesített előregyártott vasbeton elemekből összeállított lelátó veszi körül, melyre 15.000 db van-

dálbiztos, felhajtható stadionszék kerül. A lelátó négy sarkán 45°-os lesarkítással fordul át a lépcsős nézőtér. Legfelső szintjét a szurkolói találkozóknak teret adó körüljáró zárja. A kerekesszékekkel élők és a mozgásukban bármilyen okból korlátozottak számára megfelelően kialakított, külön lelátórész épül. Körben, a lelátó alatt azonos ritmusban férfi-női mosdók és büfé pultok váltogatják egymást. A hosszoldali tető pálya felőli acél főtartóinak végén álló, 6,2 m magas acél kandeláberrek és a főtartók aljára rögzített keretek hordják a pálya és a lelátó világítását biztosító halogén lámpatesteket. A 8,4x6 m felületű digitális eredményjelző táblák az észak-nyugati és dél-keleti sarkokban, az acél főtartók végére függesztettek. A lelátó tető délre lejtő részén elhelyezhető 400 m² össz. területű napelem felület, ami a stadion elektromos ellátására segíthet rá. A stadionokat kiszolgáló funkciók klasszikus esetben egy épülettömegben kerülnek a pálya mellé. Esetünkben a tájolást, a helyszín adottságait, és a funkcionális elvárásokat figyelembe véve a három önálló egységre bontás volt a jó megoldás. A városi tömegközlekedési kapcsolatok felé fordul a fogadó épület, amiben a hét minden napján a csapat szurkolóit szolgáló pénztárak, söröző, ajándékbolt és az egyesület sport múzeuma kapott helyet. A stadion túlsó rövid oldalán, a stadionnal együtt megépülő új Vendég utcára szervezve épül a vendégcsapat szurkolóit kiszolgáló épület, melybe a stadiont ellátó elektromos központ valamint a pályafenntartó berendezések raktárai is elférnek.

A négy szintes főépület a stadionszerkesztés szabályai szerint a stadion nyugati oldalán kapott helyet. A főépület kialakításának egyik meghatározó szempontja a sportolók, a VIP szurkolók, a média munkatársak és a stadiont üzemeltetők forgalmának mindenkorli szétválasztása, illetve az eseti találkozások lehetővé tétel volt. A másik az volt, hogy a helyiségek többféle célra legyenek használhatóak attól függően, hogy UEFA, MLSZ sportrendezvényt, családi vagy más eseményt fogadnak. Az épületrész földszintjén a csapatok öltözői és az azokhoz tartozó bírói, orvosi és más kiegészítő helyiségek vannak. Az első emelet a vendéglátás szintje, ahol a mobil falakkal osztható rendezvénytér a pályára nyíló, nagy foyasztó terasszal egészül ki. A második emeleten van a 20 db sky-box a hozzájuk tartozó társalgóval. Erre a szintre kerültek még irodák és az eseményfelügyelet helyiségei mellett a média stúdiók is. A főépület legfelső – lényegében járható tető – szintjén van mód a mindenkor szükséges számú közvetítő állás és sajtó munkahely kiépítésére, a kamerák elhelyezésére.

Ma egy stadion üzemeltetése összetett feladat, hiszen nem csupán egy labdarúgó stadiont kell szakszerűen működtetni, hanem azt a lehető leggazdaságosabb fenntarthatóság érdekében „el is kell adni”. Miskolcon, Diósgyőriben, ahol a labdarúgáshoz tartozás a helyi identitás része, erre jó remény van.

Pottyondy Péter





Építész: Csomay Zsófia és Németh Tamás (CET Budapest Kft.)
Fotó: Oravecz István

Campusfejlesztés a MOME-n: megépült a Műhelyház



Április 15-én átadták a MOME campusfejlesztés program keretében elsőként megépített Műhelyházat, amely a 2016 őszi szemeszertől közel 2000 négyzetméteren ad otthont mind a hagyományos, mind pedig a leginnovatívabb tárgy- és téralkotási tevékenységeknek. A Műhelyház 2017-re kiegészül a Média- és Műteremházzal, ez az épületegyüttes alkotja majd a Technológiai Parkot. A 2018-ra várható teljes megújulás végállomása pedig a MOME Campus – Kreatív Innovációs Tudáspark.

A Műhelyházban összpontosul gyakorlatilag minden olyan manuális funkció, amely eddig a főépület alagsorában, a lebontásra kerülő „C” épületben és a campustól igencsak távoli Kinizsi utcai telepen működött: fém-, asztalos-, textil-, festőműhelyek és az autólabor. Tervezőkor egyértelmű elvárás volt a transzparencia és a variálhatóság. A nagy műhelytereket minden szinten gipszkarton falakkal tagolták, hogy a későbbiekben a funkciók könnyen variálhatóak legyenek. Az ablakokkal kapcsolatban kifejezett kérés volt, hogy minden műhely sok természetes fényt kapjon, és a termék között minél nagyobb legyen a vizuális kapcsolat. A feladat az volt, hogy az épület jellegében, hangulatában erős üzenetet közvetítsen, és különüljön el a főépülettől, de azért összességében egy építészeti egységet képezzen vele. Ezt a tömegformálással, a homlokzat és a nyílászárók a főépülethez hasonló osztásával érték el a tervezők. Nagyon fontos szempont volt, hogy a ház és később az egész Technológiai Park egy intenzív központ legyen a campuson, semmiképp ne egy „hátsóker”. A Műhelyház mellé eredetileg két másik „kockát”, a Médiaházat és a Műteremházat terveztek az egyetem kérésére. A MOME Laboratory és az egyetem vezetése úgy döntött, hogy ökonomikusabb a két épületet összevonni. Így jött létre a Média- és Műteremház koncepciója, ahol a közös kiszolgáló funkcióknak és közlekedőknek köszönhetően megtarthatták a szellős, nagy tereket, mégis minden, időközben megnövekedett igényt ki tudtak szolgálni. A Média- és Műteremház további körülbelül 3400 négyzetméterrel bővíti a gyakorlati oktatás tereit. Itt kapnak majd helyet a kerámia- és üvegműhelyek, egy hazánkban egyedülálló, 1:1 arányú, kísérletezésre is alkalmas, hatalmas belmagasságú térkísérleti labor, a fotólabor és fotóstúdiók, filmstúdió, elő- és utó munkahelyiségek, illetve egy professzionális mozi körülményeket biztosító vetítőterem. Ezek közül néhány csak annak eredményeként valósulhat meg, ha az egyetem végül a Médiaház és a Műteremház egyesítése mellett dönt. A Technológiai Park második épülete jelenleg kivitelezési közbeszerzés alatt áll, a tervek szerint 2017 második felére fel is épül.

Forrás: designisso.com

coolfire
az áttetsző tűzvédelem



TŰZGÁTLÁS-ALKOTÁS-COOLFIRE

A Magyar iparművészeti képzés egyik legpatinásabb egyetemének Zugligeti úti épületéhez szállítottuk tűzgátló alkotásainkat. A MOME Művészeti Egyetem Műhelyház belső tűzszakasz határán EI60-as fix üvegezett felületekkel és EI30-as tűzállóságú ajtókkal biztosítjuk a művészet szabad áramlását. Az alkotó szellem zavartalan kitérülését 37dB hangszigetelésű, nagy felületű üvegezett szerkezetek teszik teljessé.

A szerkezetek anyaghasználatát, mind az alumínium és az üveg harmonizál környezetének színvilágával, a nyers beton felületekkel modern trendi belső teret alkot, igazodva a kor igényeihez.

A Coolfire Kft termékei a funkcionalitás mellett kialakítási lehetőségeivel ad teret a tervezők és a megrendelők elképzeléseinek, ehhez kívánunk jó alkotást!

Termékek:

A tűz- és füstgátló nyílászárók gyártását és termékeink minőségét jogszabályban előírt követelményeknek megfelelően folyamatosan ellenőrizzük, és erre az ellenőrzésre alapozva adjuk ki a 275/2013. (VII. 16.) kormányrendeletben előírt teljesítmény nyilatkozatot. A tűzgátló termékeinket az EU által előírt, az EN16034 számú, legszigorúbb szabvány szerint gyártjuk, ellenőrizzük és szereljük.

A Coolfire Kft által kínált termékek:

- Egy és kétszárnyú alumínium ajtók, portálszerkezetek tömör betéttel és üvegbetétekkel Sm, Sa füstgátló, illetve EI30, EI60 és EI90 tűzálló kivitelben bel- és kültéri megoldásokra egyaránt.
- Üvegfalak üvegezett elemekkel EI30, EI60, EI90, EI120 határértékkel.
- Automata üveгаjtók EI30 tűzgátlási határértékkel.
- Üvegfödémek, függönyfalak EI30 tűzgátlási határértékkel.
- Fix ablak, szerviz ablak bel- és kültéri megoldásokra EI30, EI60, EI90, EI120 tűzgátlási határértékkel, EW60 és EW90 nyíló és bukó ablak motoros mozgatással
- Tűzgátló függönyök és füstkötény falak
- Tűzgátló toló kapuk és szekcionált kapuk

A Coolfire Kft. folyamatosan fejleszt, az építőiparban felfedezhető hiányok, tűzgátlási igények kielégítésének céljából.

Jelen vagyunk más európai országok piacán is: Spanyolország, Ausztria, Románia. Ezekben az országokban rendelkezünk nemzeti hatósági engedéllyel.

Cégünkről, termékeinkről továbbiakat a www.coolfire.hu honlapunkon olvashatnak





Centor Integrált harmonika-erkélyajtó

A világ első Integrált erkélyajtói Magyarországon!

A legjobb módja annak, hogy házukban összeköttetést teremtsünk a természettel, ha integráljuk a harmonika-erkélyajtót, a szúnyoghálót, az árnyékolót és a vasalatokat egy gyönyörűen formatervezett harmonika-erkélyajtó-rendszerbe. Ezt a beépítési módszert a világon elsőként az ausztrál *Centor* valósította meg. Saját gyártmányú és fejlesztésű vasalataival és csomópontjaival valóban integrált erkélyajtó-rendszert hozott létre, melynek legékesebb bizonyítéka a 2015-ben odaítélt *Red Dot Award* nemzetközi ipari dizájn elismerés lett. Gyakorlatilag egy új nyílászáró-kategória jött létre, mely a széles nyílások, a nyitott terek és a prémium dizájn megtestesítőjévé vált.

A *Centor Integrált harmonika-erkélyajtók* igazán látványosak, rendkívül praktikusak, melynek segítségével kompromisszumok nélkül teremthet természetközeli életteret. Az erkélyajtók egyszerűen, könnyed ujjmozdulattal mozgathatók a Centor szabadalmaztatás alatt álló vasalatainak köszönhetően. A harmonika-erkélyajtóban az integrált vasalatok láthatatlanok, az integrált szúnyogháló és árnyékolók redőzetlenek, ránc- és illesztésmentesek, így gyönyörű, letisztult háttérként szolgálnak. A szúnyogháló és árnyékolók egy kézműdolattal nyithatók és csukhatók bármilyen magasságban. A termékeket úgy tervezték, hogy minden pozícióban nyitva maradnak. Nincs szükség külön rögzítésekre, fékekre, így a közlekedés a terasz és a nappali között kellemesen egyszerűvé válhat. Az integrált harmonika- és lengőajtókat innovatív *Centor AutoLatch™* zárral látták el, amelynek segítségével az ajtószárnyak egyetlen kézműdolattal zárhatóak és rögzíthetőek. A harmonika-erkélyajtó tokjából előhúzható szúnyoghálók és árnyékolókkal védekezhet a rovarok és a napfény ellen, óvhatja a magánszféráját

a kíváncsi tekintetektől, ugyanakkor a rejtett szúnyogháló és árnyékolók teljesen visszahúzhatók az ajtókeretbe, ezzel maximálisan növelhető számunkra a külvilágra nyíló látótér. Az integrált árnyékolók a felső tokban és a küszöbbe rejtett mélyedésben futnak - a sötétítő szövetből készült változatok segítségével a fény teljesen kizárható az adott helyiségből, - így azok ideálisak hálószobába vagy házimozi használatához. A fényáteresztő anyagból készült árnyékolók hatásos védelmet nyújtanak a vakító napfény ellen és minimálisan csökkentik az otthonában levő bútorok kifakulását. A szúnyoghálókat és árnyékolókat nem fenyegeti károsodás és porosodás, mert használaton kívül behúzhatók a harmonika-erkélyajtó tokjába. A keskeny és szimmetrikus, formatervezett szárnyak az egyszerű eleganciát tükrözik.

Erkélyajtó-típusok

A **Centor Integrált harmonika-erkélyajtó** számos konfigurációt, megoldást kínál. Akár 9214 mm széles szerkezet is beépíthető! 4657 mm szerkezeti szélesség alatt választható szúnyogháló és árnyékoló is egyszerre; 4657 mm fölött döntés szükséges árnyékoló vagy szúnyogháló között. A letisztult dizájn a mágnessel ellátott, automatikusan rejtett kilincsekkel (*Centor Autolatch*), valamint az azonos szélességű szárnyakkal igazán stílusos szerkezetben nyilvánul meg. Belül tömörfa-borítással, vagy a modernbb ízlésűeknek alumínium felülettel is választható. A kívül strapabíró alumínium felületnek köszönhetően éveken keresztül élvezheti a könnyed működtetést, precíz csukódást, miközben kiváló hőszigeteléssel és a három rétegű üvegezéssel csökkentheti otthona energiafogyasztását!

A **Sarokoszlop nélküli harmonika-erkélyajtó** oldalanként akár 4,7 méter szélességű szerkezetben is beépíthető és ugyanazzal a minőségű és kivitelű anyagokkal készül, mint a klasszikus harmonika-erkélyajtó. Elérhető szerkezetszélesség (oldalanként): 4786 mm. Elérhető szerkezetmagasság: 2884 mm. Elérhető szárny szélesség: 1000 mm.

Alumínium felület

A Centor Integrált Ajtók alapvetően alumíniumból készülnek, hogy tartósak és könnyen karbantarthatók legyenek. Ha Ön a modernbb dizájn kedvelője, akkor az ajtók belső felületére is az alumíniumborítást ajánljuk! A külső és a belső borítás is rendelhető a Centor standard színkínálatából. Természetesen lehetőség van a RAL színskálából kiválasztott egyedi szín rendelésére is, hogy az Ön számára legmegfelelőbb hatást érhesse el.

A Centor Integrált harmonika-erkélyajtók szigorú tesztelésen esnek át, a légzárási, vízzárási, szélállóági vizsgálatok alapján az ablakokra, bejárati ajtókra is vonatkozó EN 14351-1:2006 szabvány alapján készülnek. Hőszigetelési képességük tovább fokozható az árnyékoló elhúzásával, ily módon további 0,2 W/m²K hőszigetelési érték-csökkenés érhető el.

Elérhető szerkezetszélesség: 9214 mm.
Elérhető szerkezetmagasság: 2884 mm.
Elérhető szárny szélesség: 1000 mm.

Légzárás: 3. oszt.

Vízzárás: 7A.

Szélállóág: A3.

U-érték: 2 rétegű üvegezés esetén: 1.5 W/m²K.

3-rétegű üvegezés esetén: 1.2 W/m²K.

Tömörfa-borítású felület

A harmonika-erkélyajtók belső oldalára tömör tölgyfaborítás is rendelhető. A tölgyfa természetes szépsége melegebb hangulatot varázsol otthonába, még élettelebbé varázsolva azt. Háromféle tölgyfaborítás közül választhat: natúr tölgy, érett tölgy vagy sötét tölgy. Amennyiben Ön szeretné lefesteni vagy lazúrozni a faborítást, akkor a nyers vagy a lealapozott változatot ajánljuk. A küszöb felületén szintén hasonló faborítás jelenik meg, összhangban az ajtókerettel és az ajtószárnyakkal.



Sarokoszlop nélküli harmonika-erkélyajtó

Árnyékolók és szúnyoghálók

A tokból oldalirányba előhúzható, számos mintával, színnel és konfigurációval rendelhető árnyékolók és szúnyoghálók a Centor Integrált Erkélyajtóinkban is elérhetők. Az egyedülálló, oldalsó tokból előhúzható és elrejtendő árnyékolók fényáteresztő és fényzáró textillel háromféle dizájn mintázattal, 10-10 féle színben választhatók. A fényáteresztő árnyékoló típus napal megszűri a fényt és megvédi az erős napsugárzástól, este pedig diszkréten megvédi nappaliját a kíváncsi tekintetek elől.



A Centor Integrált Ajtók kizárólagos magyarországi forgalmazója a

CONFECTOR Kft.

Bemutatóterem: 1037 Budapest, Pomázi út 11.

Tel.: 06-1-387-3142, fax: 06-1-430-0106

E-mail: ablak@convector.hu



www.convector.hu



„black box” - közösségi kulturális tér, Architektúra, Közösségi fogadótér

A sokrétű térhasználat igénye az úgynevezett „black box” tér kialakítását hívta életre, mely egyaránt alkalmas komolyzenei koncerteken keresztül irodalmi és színházi események, illetve más közösségi rendezvények befogadására. A tervezett rekonstrukció, az emeletráépítések, a kis udvarok bezárása, mind-mind egy jól megfogalmazott, meglévő eszköztárból építkező architektúrát vázol fel, a túlzott alázat pátosza nélkül. Célunk, hogy az eredeti karakter megmaradjon, de a kortárs beavatkozás kéznymoi felfedezhetőek legyenek. A belső terek - a komplexitás mellett - igyekeznek a homlokzati architektúra mértéktartását és racionalitását visszatükrözni. A gyerek könyvtár terei a korosztályos elkülönülésre is lehetőséget adnak. Cél volt a beltéri- és szabadtéri funkciók dinamikus kapcsolatának létrehozása, az épület bővíthetősége a kert irányába és fordítva. A létesítmény megközelítése és főbejárata észak felől a Kalászi utca felől történik. Előtte jól kommunikáló találkozó/fogadótér alakul ki. bejárat burkolt előterét. A terület alkalmas lehet kisebb rendezvények, vásárok (Advent) rendezésére is.



Platános udvar, Árnyas liget, Parkoló, Anyaghasználat

A terasz előterében kialakított grafikus (platánlevelek ábrázoló) ütöcsillapító öntött gumi felületekkel rendelkező játszókert épül egyedi mászókával, ülőfallyal. Ez a térszomszagos kiegészítve helyszíne lehet kisebb szabadtéri rendezvényeknek is. Alacsony többszörű Amelanchier lamarckii (Fanyarka) fák szabályos ligete zárja a közösségi szabadtérszomszagos kiegészítve helyszíne lehet kisebb szabadtéri rendezvényeknek is. Alacsony többszörű Amelanchier lamarckii (Fanyarka) fák szabályos ligete zárja a közösségi szabadtérszomszagos kiegészítve helyszíne lehet kisebb szabadtéri rendezvényeknek is. Alacsony többszörű Amelanchier lamarckii (Fanyarka) fák szabályos ligete zárja a közösségi szabadtérszomszagos kiegészítve helyszíne lehet kisebb szabadtéri rendezvényeknek is.



Geon Kft.



Nem esik nehezünkre méltatni Vörös Zsuzsa közel 60 éve épült iskoláját. Mégpedig azért – ráadásul nem feledve azt a kort, amiben fogant – mert a lényegig visszafejtett épület, magán hordozza a modern építészet azon törekvéseit, vívmányait, melyek mind a mai napig érvényesek, s akár európai kánonnak is nevezhetünk.

Koncepció, Alaprajzi, működési rend

A bevezető sorok logikus következménye az eredeti térsorok, közlekedő rendszerek architektúrájának a helyreállítása. Ez a beavatkozás egyben rendezi a külső-belső terek – teremtő szándék szerinti – viszonyát is, mely azt jelenti, hogy a belső udvar lefedését visszabontva helyreállítjuk az átrium udvar eredeti funkcióját. Ez a visszabontás megelőlegezi a koncepciónk egyik lényeges elemét, ami a Dósa utcai „H” alakú szárny végeit bekeretezi, létrehozva egy olyan külső udvarokban megfogalmazott differenciált térsort, ami szorososan a foglalkoztatók, illetve gyerek könyvtár tereihez kapcsolható. Ez által egy befelé forduló, védett külső közösségi tér jön létre és megfelelő időjárás esetén az intézmény teret nyer a falakon túlra is. Mindhárom udvarban megjelenik a zöld architektúra valamilyen formája. Másik fontos elem a Kalászi utcai földszintes szárny emelet ráépítése az irodai funkciókkal. Az emeleti szárny létrejötte átjárást biztosít a nagyterem irányába, így lehetőség van a galéria terek elérésére, illetve a régi kazánház tetején kialakított szellőző-gépház feltárására. Az intézmény köré épült jelenlegi kerítés elbontásával egy szabadon bejárható közterület formálható. Az eredeti bejárat előterét megtartva tárhatóak fel az új épület funkcionális egységei. Ez egy jól átlátható információs és közösségi tér közösségi illemhellyel és a pincszinten elhelyezett ruhatári egységgel. Az épület akadálymentesítését a meglévő lépcső helyére beépülő új vertikális közlekedő magban tervezzük megoldani. A déli „H” alakú szárnyban helyezük el a tervezett könyvtár tereit. Az előtérből önállóan is megközelíthetőek az egyes egységek, de a könyvtár terei, a szárny déli végében meglévő lépcsőn keresztül is átjárhatóak. Az intenzitás kérdése miatt a gyermek könyvtár tereihez csatoltuk a közvetlen belsőudvari kapcsolattal rendelkező foglalkoztató és közösségi tereket. A pincszinten elhelyezett könyvtár egy könyvliften keresztül kapcsolható mind a felnőtt, mind a gyerek részleghez. Az előtérbe beérkezve jobbra társul fel a nagyterem /black box/ felé vezető térsor. A nagyterem előtere egyben az intézmény kávézójának fogyasztó tere is. A nagyterem előtérhez két oldalt teraszkapcsolatot terveztünk. A régi kazánház átalakításában helyezük el az 50 fős szekciótérmet. A két terem között található az öltöző egység.

ÓBUDAI MULTIFUNKCIÓS KÖZÖSSÉGI KÖZPONT az I. díjas terv

Építész vezető tervező: Pethő László
Geon Építész Stúdió
Építészek: Álmos Gergely
Debreczeni Péter
Kozma Zoltán
Környezettervező: Hómann János



Mindenből egy kicsit!

Ott áll előttünk a megrendelő és feltesszük neki az egymillió dolláros kérdést: „Mégis mi lesz ennek a létesítménynek a fő feladata?” A kedves megrendelőnk pedig játszi könnyedséggel vágja rá, hogy „Minden!” Az arcunkról lefagy a mosoly, kis feszültséget érzünk vállban, és zavarosan hártadólva a székben visszalapozunk a tervdokumentáció előlapjára. „Kulturális központ” olvassuk.

Az ezerszer előkerülő forgatókönyvet feloldja a lelkesedés, a tenni akarás és a minőség iránti elkötelezettség. Nem történt ez máshogy a martonvásári Brunsvik-Beethoven Kulturális Központ elektroakusztikai rendszereivel sem. Az intézmény speciális elhelyezkedése az építészeti adottságokat alapul véve lehetőséget adott egy multifunkcionális működésre. A feladat ilyenkor a legnehezebb, hiszen nem lehet kiindulni egy színházi vagy konferenciatermi funkcionális elvárások ismert listájából, hanem megfelelő tapasztalattal és ötlettel vezérelve kell végigvinni a megrendelőt azon az úton, hogy milyen típusú felhasználásnak adhat teret az új létesítményben. Szerencsére a tapasztalat találkozott egy befogadó megrendelővel és ennek szüleményeként egy valódi multifunkcionális tér jöhetett létre.

A Brunsvik-Beethoven Kulturális Központ épülete alkalmas kiállítások, fogadások, zenés rendezvények, színpadi darabok befogadására csakúgy, mint szabadtéri koncertek és rendezvények kivitelezésére. A különleges elképzelés ráadásul egy színpadot használ, amely kialakításában nagyfokú modularitásra tesz szert.

A két oldalról megnyitható, megfelelő mélységű színpad otthont tud adni bel- és kültéri koncerteknek egyaránt. Ezt segítik a speciális színpadtechnikai megoldások, melyek a színpad szekcionált körbefüggőnyésével és a rácsos scenikai tartóval nyújtanak széles lehetőségeket a produkciók részére. A beépített hangsugárzó rendszer a kor legmagasabb követelményeinek megfelelő RCF TT+ termécsaládból került ki, mely digitális keverőrendszerrel és Shure rádiós mikrofonrendszerrel egészül ki. Az audio rendszer telepítését és rendszerintegrációját a Friendly House Kft. látta el, míg a scenikai rendszer kivitelezését a Chromasound Kft. vállalta magára. A színpad fölött elhelyezkedő rácsos tartószerkezet a világítás tartó funkcióját látja el, mely egy mátrix rendszerű betáplálási és DMX világításvezérlési hálózatot tartalmaz. A beruházás előnyben részesítette a zöld energiafelhasználású eszközök beszerzését, ezért a hangrendszernek speciális felépítésű, nagy hatákonyságú hangsugárzók kerültek beszerelésre, a világítási rendszer pedig szinte kizárólag LED technológiás lámpákat tartalmazott.

A beruházás mind építészeti, mind technológiai szempontból üde és friss színfoltot képvisel, melynek megvalósítása során, a kreativitás és a minőség iránti elkötelezettség egyaránt megfelelő teret kapott.

Chromasound Kft.
1117 Budapest, Budafoki út 64.
+36-1-899-84-21
info@chromasound.hu
www.chromasound.hu



chromasound

A Chromasound Kft. több, mint tíz éves tapasztalattal rendelkező, fény és hangtechnika területén működő vállalkozás, mely széleskörű szaktudásának köszönhetően magas színvonalú kereskedelmi-, tervezői- és háttértámogatási szolgáltatást biztosít ügyfelei számára.



Makky Imre
Chromasound Kft



Forgách-kastély Mándok

Építéset: Daruka Attila, Éping DV96 Kft.
Belsőépítéset: Prokob István, Pro-Diverse Kkt.
Generálkivitelezés: Magiszter – S Kft.
Sohajda Barnabás Ügyvezető igazgató

Az eredeti Forgách Kastélyt Gróf Forgách József emeltette az 1750-es években. Az épületet 1793 körül átépítették. Az impozáns megjelenésű kastély késő barokk stílusban készült el, a kor divatos irányzatai szerint igényes homlokzati kialakítással, amelyet később eklektikus stílusban átformáltak.

A kert és annak gondozása a grófné szívügye és legfőbb öröme volt, ennek köszönhetően gyönyörködhetünk még ma is a két több mint 200 éves tarka levelű platánban, a méretes kétszínű tulipánfában, a romantikus hangulatot árasztó vadgesztenyesorban, a tölgyekben, magas körisben, a szomorú gyertyánban és a fekete fenyőben. Az idős Elza Grófné halála után megszűnt a kastély rezidencia és „családi otthon” szerepe, majd elkezdődött leamortizálódása. Az épületet 1945-ben államosították. A II. világháború idején a házat szovjet katonák lakták, akik azt teljesen kifosztották. A második világháború után az épület a község kezébe került, szobáiból iskola termeket alakítottak ki, használták kultúrháznak, majd diákkotthonként funkcionált egészen 1984-ig. Ez az



évszám egy fontos dátum a kastély életében, hiszen ettől az időponttól vette kezdetét az igazi pusztulás. A hosszú évekig üresen álló épület teljesen az enyészeté lett, tetőzete kétszer is leégett. 2000-ben megvásárolta egy Templomos Lovagrend azzal a céllal, hogy teljesen helyreállítsa, de ez sajnos nem valósult meg. A kastély életében a megváltást a 2008-as év hozta meg, amikor egy magyar magáncég megvásárolta felújítás céljából. A Kastély parkjában volt ekkor még a város foci pályája, ami helyett az új tulajdonosok a megállapodás értelmében egy modern foci pályát építtettek Mándok városának, 400 fős fedett lelátóval, illetve a legkorszerűbb öltözővel együtt. Ennek köszönhetően a park, amely egyben természetvédelmi területnek is minősül, visszanyerhette eredeti 4 hektáros területét.



Hajnal Projekt Design Kft.
 1088 Budapest,
 Bródy Sándor u. 42
 Tel./Fax: +36 1 266 7323,
 Mobil: +36 30 905 7353
 E-mail: hajnaldesign@gmail.com
 Honlap: www.hajnaldesign.hu

Függönyök komplett
 kivitelezése,
 tapéták és
 falikárpitanyagok
 beszállítása.

2010-ben végre megkezdődhetett a kastély és területének teljes újjáépítése az Új Széchenyi terv Észak-Alföldi Operatív Program Üzleti Célú Szálláshelyek Fejlesztése címmel kiírt pályázati konstrukció keretében, 60%-os támogatási aránnyal. Először a tetőzet és az osztófödémek kijavítása történt meg, miközben kerítéssel vették körül és óvták tovább a műemlékvédelem alatt álló épületet. Két hozzáépített szárny bővíti az eredeti falakat, a bal oldaliban zárt parkolót terveztek, a jobb oldaliban pedig a Kastély wellness részlege található. Mindkét szárny felett új szobák kerültek kialakításra, összesen 10, melyek elkészülését egy éven belül tervezik. 2015. október 22-én ünnepélyes keretek között nyílt meg a 260 év után újjászületett Forgách Kastély, mely napjainkra újra az elegancia és a főúri életérzés megtestesítője lett. Renoválása alatt végig nagy gondot fordítottak a korhű állapotok visszaállítására, így ma újra egykori eredeti színében pompázhat. A mándoki Forgách Kastély famunkálatainak tervezője és kivitelezője Kiss Tivadar bútorasztalos, vámospércsi mesterember volt. A belső terek, a csillárok és a patinás, ám kényelmes bútorok együtt teremtenek korabeli hangulatot. A beruházás során a szállodában jelenleg tizenkét vendégszobát alakítottak ki 24 férőhellyel, ami 34-re bővíthető, de közeljövőben megvalósuló fejlesztés eredményeként hamarosan 21 szobával és 50 férőhellyel várják az idelátogató vendégeket. A szobák olyan magas luxus színvonalú kivitelezésben készültek el, hogy az itt megszállók valóban grófként illetve grófnőként érezhetik magukat. A különböző típusú szobák – Superior, DeLuxe, Lakosztály - méreteikben és színvilágukban is eltérnek egymástól. Jelenleg 3 darab lakosztály található a Kastélyban, amelyek 70-75 m²-sek, 2 légtérűek, külön nappalival, melyeknek padlója magas intarziás tölgyfaparkettából van kirakva, amit kézi csomózású keleti szőnyeg varázsol még melegebb hatásúvá. A nappalikban működőképes fatüzelésű kandallók találhatók. A fürdőszobai felületek Olaszországból

importált gránitból készültek. Minden csillár, ajtókilincs, és fiók kihúzó fogantyú rézből készült, egyedi megrendelésre. Az épület fűtése geotermikus. A tetőre nap kollektorokat, a kerti sövény mögé napelemeket szereltek fel. A szálloda szolgáltatásai közé tartozik a gourmet konyha a wellness részleg a kerékpárkölcsonzés és a rendezvényszervezés is. Az étterem konyhafőnöke magyar bajnok, olimpiai ezüstérmes és világbajnoki bronzérmes séf, akinek konyhaművészetével a vendégek is megismerkedhetnek. A wellness részlegben megtalálható: kültéri és beltéri medence hidromasszázs funkcióval, gőzkabin, finn-szauna, infra-szauna, szolárium, jacuzzi oxigén terápiás funkcióval, sókabin, jégkút, dézsahany, masszázs szoba, pihenő részleg, wellness bár, a külső részen úszómedence, gyermekmedence, napozóágyak, napernyők, kerti bútorok és pool bár. A Kastély a rekonstrukció után 15 új munkahelyet teremtett, a tulajdonosok igyekeznek elsősorban mándoki lakosokat alkalmazni.

ÉPÍTŐIPARI GENERÁLKIVITELEZÉS



Magiszter-S Kft.

4625 Záhony, Vasút út 600/7.hrsz.
 Tel: 45/426-252, 45/525-028
 E-mail: magiszter@zahony.net.hu

- Generál kivitelezés
- Szakipari munkák
- Színvonalas munkavégzés

www.magiszter-s.hu





Török János Mezőgazdasági és Egészségügyi Szakképző iskola energetikai felújítása, Cegléd

2015 őszén indult a ceglédi Török János Mezőgazdasági és Egészségügyi Szakképző Iskola épületeinek energetikai korszerűsítése. A felújításra azért volt szükség, mert a projektben érintett épületek nem feleltek meg a jelenlegi energiahatékonysági elvárásoknak és az intézmény a hővesztés miatt pazarlóan működött. Az iskola számára a Széchenyi 2020 program, KEOP-5.7.0/15 - "Középületek kiemelt jelentőségű épületenergetikai fejlesztése" – konstrukció adott lehetőséget az intézmény 5 meghatározó épületének felújítására. A KEOP által biztosított 149.57 millió forintból megvalósuló környezetvédelmi beruházás a főépületet, a tornacsarnokot, a barakk épületet, valamint az I. és II. számú tan műhelyt érintette, amelyek új szigetelést, valamint korszerű, jó hőszigetelésű nyílászárókat kaptak.



Az energiahatékonyság növelés révén és a felújítás hatására éves szinten várhatóan 1 554 GJ-nyi energiahordozót fog az iskola megtakarítani, ami az üvegházgáz kibocsátás csökkentésén túl jelentős fenntartási költség csökkenést is eredményez. A modernizálással az épületek élettartama és a bent tartózkodók komfortérzete is növekszik majd. A felújítás eredményeképpen évente várhatóan nettó 8.28 millió forinttal csökkennek az intézmény energiahordozókra fordított kiadásai és eközben 88 tonnányi szén-dioxiddal csökken a klímánk terhelése.

A végeredmény megvalósulásában nagy szerepe volt a GOMÉP Kft. szakembereinek, akik minőségi munkájukkal járultak hozzá az igényes épület létrehozásához.



Építőipari generál kivitelezés
Építőanyag kereskedés • Nyílászáró gyártás és forgalmazás

GOMÉP Ipari és Kereskedelmi Kft. • 6050 Lajosmizse, Dózsa György út 219.
Tel./Fax: +36 76 457-446, +36 76/457-533 • E-mail: info@gomep.hu
www.gomep.hu





A létesítményben két szakmában, összesen négy osztályon történik az éves szinten itt kezelt 3000 fekvőbeteg gyógyítása. Az I. Krónikus Belgyógyászati Osztály 84, a II. Krónikus Belgyógyászati Osztály 76, az I. Rehabilitációs Osztály 45, a Központi Rehabilitációs Osztály pedig 96 ágygal működik.

A kórházban a járóbeteg szakellátás évente több mint 7000 páciens gyógyulását segíti elő.

A Jahn Ferenc Dél-pesti Kórház és Rendelőintézet telephelye, a csepeli Weiss Manfréd Kórház A és C épülete közel 150 millió forintból újult meg, amely az Európai Unió és Magyarország Kormányának társfinanszírozásával, a Környezet és Energia Operatív Program támogatásával valósult meg.

A felújítás 265 nyílászárót és az épület általános hőszigetelését érintette. Az ajtók és ablakok cseréjén túl új hőszigetelő-réteggel vonták be az épületeket. A korszerűsítés a betegeknek kellemesebb, komfortosabb környezetet biztosít a gyógyulásához, és jelentősen csökkenti az épület károsanyag-kibocsátását, valamint fűtési költségét.

Az Andrásik építőipari Kft. kitartó munkájának és kimagasló szaktudásának köszönhetően - a kivitelezési munkát Buzás István felelős műszaki vezető irányította - összesen, mintegy 4730 m² falfelületet újítottak fel, melynek színét a gyárilag előre bekevert záró vakolatréteg adja.

WEISS MANFRÉD KÓRHÁZ A ÉS C ÉPÜLET FELÚJÍTÁSA BUDAPEST

A Jahn Ferenc Dél-pesti Kórház és Rendelőintézet a főváros peremén, a XX. kerület Pesterzsébet határán tizenkét és fél hektárnyi területen épült fel. A '80-as években elsőként – 920 ágygal – nyitotta meg kapuit Budapest teljes egészében újonnan épült kórháza. Az első betegeket 1980. december 15-én fogadták. A kórház felszereltsége és infrastruktúrája a kor lehetőségeihez mérten igen korszerűnek számított. Az építészeti adottságok lehetővé tették, hogy egymással összekötve, de külön épületszárnyban kerüljenek elhelyezésre a fekvőbeteg és diagnosztikus osztályok, ez utóbbinak része a központi műtő és az intenzív osztály. Az egyes osztályok és ambulanciák összetétele és elhelyezése a közel 35 év alatt a szükségleteknek és a szakmai szempontoknak megfelelően sokat változott.

A csepeli Weiss Manfréd Kórházat 2003-ban csatolták a Dél-pesti Kórházhoz, amely azóta telephelyként működik és rehabilitációs, valamint krónikus ellátást biztosít a betegek számára.



Andrásik 2001 Építőipari, Kereskedelmi és Szolgáltató Kft.

2330 Dunaharaszti, Domb u. 62.
 Telefon: 20/973-0459
 Email: andrasik2011kft@pr.hu
 Weblap: www.andrasik2001.hu



Fő tevékenységi körünk: Építőipari generál kivitelezés Magasépítés: Generál kivitelezés, épület felújítás, karbantartás, üzemeltetés

Az Andrásik 2001 Kft. 2001. óta működik az építőipar területén, ahol szinte valamennyi szakma képviselőjét munkavállalóként alkalmazza.

A cég működése során nagy gyakorlatot szerzett működő kórházi betegellátás mellett végzett építőipari kivitelezés területén, úgymint vizesblokkok felújítása, fürdőkabinok szerelése, fűtési rekonstrukciók, teljes kórházi osztályok felújítása, akadálymentesítés. A kórházi rekonstrukciós munkák elvégzéséhez speciális eszközökkel rendelkezünk.

A társaság ISO 9001:2009 minősítéssel rendelkezik.





HOTEL MOMENTS BUDAPEST

Az elmúlt évek egyik legnagyobb hotelberuházása keretében épített Hotel Moments Budapest 2016. márciusában nyílt meg az Andrásy úton, néhány méterre az Operaháztól. A műemlékvédelmi épületben található szálloda haladó, a nemzetközi trendeknek megfelelő építészeti megoldásai nemcsak vizuálisan nyújtanak kiemelkedő élményt, hanem bizonyítják a magyar építőipar profizmusát és versenyképességét is. A varázslatos XIX. századi épület egyszerre hordoz magában historiális magyar elemeket és modern építészeti megoldásokat, ami kifejezetten csábító a turisták számára a lokáció mellett.

Az épületet 1880-1882 között Schosberger Henrik tervezte és építtette a hazai eklektikus építészet kiemelkedő

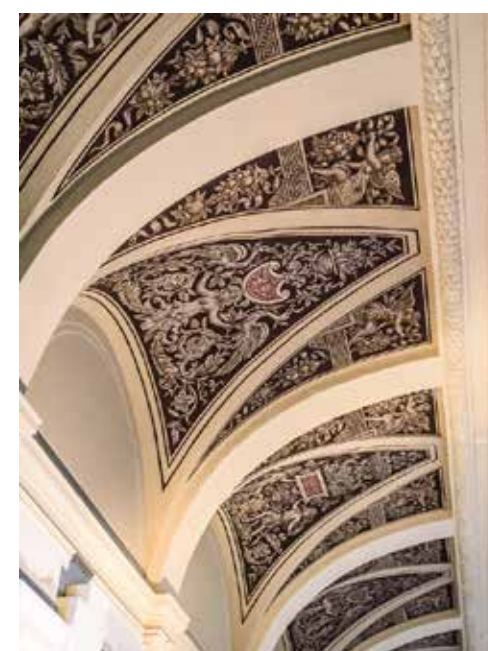


Tulajdonos: CD Hungary Zrt
 Üzemeltető: Continental Group Kft
 Tervező: Archikon Kft
 Kivitelező: Market Zrt

alkotójával, Feszty Adolffal. A 99 szobás, négycsillagos hotel tökéletes harmóniát alkot a történelem és a modernitás között, példaértékű épülethasznosítást bizonyítva; a belső udvarra üvegtető került a felújítás során, a bejáratnál és a lobbyban pedig megőrizték a ház eredeti freskóit. Az art deco stílusú szobák izgalmas művészeti élményt nyújtanak, az emeleten található Andrásy lakosztály pedig egyedülálló kilátást biztosít a Bazilika kupolájára.

A szálloda 80 fő befogadására alkalmas, ketté választható, nappali fényes konferenciatermet kínál beépített technikaival. Wellness szolgáltatásként fitness terem, szauna és kü-

lönféle masszázs vehető igénybe csodálatos környezetben. A lobbyban található Lounge Bárban a szállóvendégek a nap 24 órájában ingyenesen fogyaszthatnak kávét teát és ásványvizet. A történelmi lépcsőházban elhelyezett számítógépeken, a szállodában bárhol ingyenesen elérhető vezeték nélküli internet segítségével egyedül környezetben dolgozhatnak vendégeink. A hotel étterme, a Bistro Fine a magyar és a nemzetközi borkínálatra helyezi a hangsúlyt, és barátságos környezetben, szintén magyar és nemzetközi kínálattal, napi ajánlatokkal és barátságos személyzettel várja nem csak a szállóvendégeket, hanem a magyar közösséget is.





Építéset: Ártér Építésműterem Kft. www.arter.hu
 Vezető tervező: **Álmosdi Árpád**
 Építéset: **Csendes Monika** Ártér Építésműterem, Szolnok
Pöls István, NÁNA Építész Stúdió, Cegléd
 Fotók: Ártér Építésműterem Kft.

HAGYOMÁNY ÉS MODERNITÁS: lakóház Szolnokon

A szolnoki Tabán a város jellegzetes, középkori része, melyet a 80-as években szanáltak, de a zegzugos utcahálózat és a sűrű beépítés megmaradt. A kis házat az utolsó, bontásra érett, tornácos parasztház helyére terveztük. Megbízói igény volt a kulturális folytonosság fenntartása és a frissességre való törekvés. Bonyolította a feladatot, hogy a szabályozás zárt sorú beépítést írt elő. Az archetipikus formát, a mestergerendás fáfödém, a háromszatú elrendezést, a tornácot kis módosításokkal átmentettük az új házba is. A hosszú ház két végén egy-egy szoba, közepén konyha, fürdő, lépcső található. Az étkező üvegdoboza kitüremkedik a tornácról, előtérre és teraszra osztva azt. A tornácoszlopok elhagyásával a tenyérnyi kertet igyekeztünk levegősebbé tenni. Jelenleg az északi szobát külön bejáratú irodaként, a déli fertályt garzonlakásként, a padlástertet tárolóként használják. Később, a tetőtér földszinhez hasonló beépítésével, 3 hálószobás kompakt családi ház alakítható

ki. Az udvar északi végén faszerkezetű, zöldtetős tároló készült. Az anyagok választásánál a hagyomány és a modernitás, a nyereség és a kifinomultság, az illeszkedés és elkülönülés egyensúlyát kerestük. Hiteles, erős anyagokat használtunk: nyers betont, fehérre meszelt nyers téglát, sötétre pácolt fát, patinázott cinklemezt és sötétszürke kerámiaacserpet (Creaton Domino). Kerültük az extra megoldásokat, a részleteket a mai, magyar, átlagos építőmesteri tudáshoz igazítottuk. Egyszerű, helyénvaló házat szeretnénk volna.

Álmosdi Árpád
 építész

A lakóház a "Hozzuk együtt tető alá! Kerámia tetőcserép az építészetben - Bármilyen funkcióban" Építész Pályázaton 1. helyezést ért el.



Kókapu Vadászkastély és Hotel

Elege van a wifiből? A pokolba kívánja a téreert? Emberek helyett jobban örülne, ha egy szarvas jönne szembe Önnel? Akkor lépjen ki a mátrixból és élvezze a természet csodáit főúri környezetben, ahol még a mókusok is csak az Ön kívánságát lesik. Szálljon, étkezzen, és pihenjen Észak-Magyarország érintetlen természeti környezetében, Kókapun.

Kókapuzni nem ördögös dolog. Mindenkinél van olyan időszak, amikor semmi másra nem vágyik, csak arra, hogy elbújjon a világ elől. Kiszakadjon a munka stresszes közegéből, elmeneküljön a város zajától, néhány napig ne csináljon semmit, amit egyébként a mindennapokban szokott. Ilyenkor érdemes útnak indulni egy olyan helyre, ahol testileg és szellemileg felfrissülhetünk, ahol a pihenés nem csak megnyugtató, de tartalmas is lehet, ahol a család minden tagja különleges élményeket élhet át. Mindez a kókapuzás alapja, ha ez megvan, akkor már menni fog, mint a karikacsapás.

Észak-Magyarország keleti végén a Zempléni-hegység sok kincset rejt, legkülönlegesebb pontja Kókapu, amit úgy ölel körül a természet, hogy csodaszép arcát mutassa meg azoknak is, akik ritkán jutnak az erdő mélyére. A Károlyi grófok 1880-as években sziklára emelt egykori vadászkastélya a történelmet idézve bújik elő a lombok mögöl, s a látványt tovább fokozza a szálloda előtt található csónakázó tó is. A kisgyermekesek és romantikusok kedvence pedig a kastély alatti sziklába fúrt alagútban közlekedő kisvonat, a Pálházi Állami Erdei Vasút.



A Vadászkastély svájci minták alapján épült. Falai az elmúlt közel másfél évszázad történelméről igazán sokat tudnának mesélni. Gróf Károlyi László szenvedélyes vadász lévén nagyon is tudta, hogy hova érdemes megépíteni a minden kényelemmel ellátott vadászlakot. Ma pedig a kastély öt lakosztályában az itt pihenők saját teraszról gyönyörködhetnek a mesés panorámban, s mindeközben semmi sem zavarhatja meg a tökéletes kikapcsolódást.

A Kókapu Vadászkastély és Hotel egyszerre biztosít elvonulást a világ zajától és XXI. századi kényelmet, valamint főúri eleganciát. Itt a romantikára vágyó jegyespár, a túlpörgetett mindennapokat kipihenni akaró topmenedzser, a kisgyermekes család és a bakancsos turista is otthonra és teljes napi elfoglaltságra talál. A Zempléni Tájvédelmi Körzet természeti környezete, a csónakázó tó nyugalma, a wifi és a mobiltelefonokat éltető téreert hiánya egyszerre nyújt testi és lelki pihenést.

Itt a történelem nemcsak a kastély évszázados falai között érhető tetten, hanem a Hegyköz és a Zempléni-hegység letűnt korokat idéző településein is. A középkor éled újjá Fűzér várában, a reformáció és Károlyi Gáspár bibliafordításának egyedül-

álló kultúrtörténeti értékei elevenednek meg Gönc és Vizsoly épületeinek sok évszázados falai között, Hollóháza porcelánmúzeuma pedig méltán ismert bel-és külföldön egyaránt.

Ökoturizmus, fürdőház, jacuzzi és szauna, bowling és biliárd, dzsip túra - egy vadregényes erdő közepén. A kikapcsolódást a szállodához tartozó Háromforrás Étterem gasztronómiai élményei teszik teljessé, hiszen a tájjellegű- és vadételek évszázados receptek alapján készülnek. Kókapuzni tehát nem más, mint jól érezni magunkat az erdei állatok között sétálva, egy kis wellnesst és nagy élvezéseket beiktatva a napi pihenés közé, mindent **távol a civilizáció XXI. századi autó- és infokommunikációs szupersztrádáitól.**

Kókapu Vadászkastély és Hotel
 3994 Nagyhuta, Kókapu u. 2.
 Tel: +36-47-370-032,
 Fax: +36-47-570-042
 E-mail: kokapu@kokapu.hu
 Weblap: www.kokapu.hu
 GPS: 48.427035, 21.440819



