

Beruházások 4-19 Szakértői rovatok 20-30 Rekonstrukciók 31-41

PRO ARCHITECTURE

ÁRKÁD ÉPÍTÉSZETI-ÉPÍTŐIPARI MAGAZIN



Anna Grand Hotel** Wine & Vital,**
a balatonfüredi *Anna - bálók* helyszíne

* A klasszikus elegancia*



Az **Anna Grand Hotel**** Wine & Vital** Balatonfüred történelmi központjában, egy több mint 200 éves, felújított épületben, 100 szobával, az **Ipoly Residence szárnyban luxus lakosztályokkal, 1200 m² - es wellness részleggel,** bowling pályával, minigolffal, cukrászdával, Biomed gyógyszalonnal, Beauty szalonnal, borozóval és egyedi vinotékával várja vendégeit. Szállodánk báltermében tartják az 1824 óta megrendezésre kerülő elegáns és **világhírű balatonfüredi Anna-bált.** A szálloda régmúltat idéző patinájával tökéletes választás **konferenciák, vállalati rendezvények, esküvők, családi ünnepek lebonyolítására is.**



www.annagrandhotel.hu

Balatonfüred, Gyógy tér 1. | Tel.: +36 87 581 200 | reservation@annagrandhotel.hu | [facebook.com/annagrandhotel](https://www.facebook.com/annagrandhotel)

Harkány, Magyarország egyik legrégebbi és legkedveltebb gyógyüdülőhelye Pécsről 25 km-re, a Villányi borvidék közelében helyezkedik el. Szállodánk Budapestről az M6-os autópályán elérhető, a pécsi lejárattól 14 km-re. A fürdő Európában egyedülálló gyógyvize klinikailag igazoltan kiválóan alkalmas mozgásszervi problémák, nőgyógyászati panaszok, valamint bőrbetegségek (psoriasis) gyógyítására.

A **Thermal Hotel Harkány****** gyógy-, wellness- és konferencia szálloda – a városköz-



pont és a gyógy- és strandfürdő közelében, a település legnyugodtabb részén, 3 hektáros gondozott parkban, pihentető környezetben várja vendégeit.

A szálloda 2010-től megújult formában, 131 szobával várja kedves Vendégeit.

THERMAL HOTEL Harkány

Legyen Vendégünk Ön is!

7815 Harkány, Járó József u. 1. • Telefon: +36 72 580 820 • E-mail: sales@thermalhotelharkany.hu • www.thermalhotelharkany.hu

A szálloda klimatizált Olíva és Mediterrán **étteremben** bőséges és változatos ételkínálatot nyújtunk. Vegetáriánus, ételallergiás illetve speciális diétát követő vendégeink részére külön étrendet állítunk össze. Étélválasztékunkat a közeli villányi borvidék kitűnő borai teszik teljessé, Magyarország legdélebbi és legnaposításesebb szőlőültetvényei garantálják boraink gyógyító erejét.

350 fős **rendezvény- és konferenciaközpontunk** több szekcióra bontható. A magas technikai felszereltségű, termek konferenciák, meetingek, továbbképzések lebonyolítására alkalmasak, valamint szervezünk céges- és családi rendezvényeket, uszodapartyt, bálakat és borvacsorát is.

A szálloda **wellness részlegén** 23 x 12 m-es 29 °C-os vízhőmérsékeltű masszázsszalammal felszerelt úszó- és élménymedence, szaunafalu bio- és finn szaunákkal, gőz- és törökfürdő, sőtéglákkal kombinált infrakabin és napozóterasz várja a kikapcsolódni vágyókat. Az aktív pihenést kedvelőknek a pihenőparkban kültéri medence, tenisz-, lábtenisz- és strandröplabda pálya áll rendelkezésükre, továbbá kerékpárkölcsönzésre is van lehetőség. Kényeztető masszázsszálunk széles skálája (aroma, mézes, lávaköves, thai stb.), valamint kozmetika, manikűr, pedikűr, fodrászat, szolárium szolgáltatásaink a relaxálást és szépségápolást szolgálják.

A régióban egyedülálló **gyógyprogramot** tudunk ajánlani szakorvos irányításával. A **gyógyító vizet** a hotel saját, külső és belső gyógymedencéiben élvezheti. Vendégeinknek komplex ellátást nyújtunk a következő gyógykezeléseinkkel: gyógymasszázs, víz alatti sugármasszázs, örvényfürdő, gyógytorna, iszap- és parafinpakolás, mágnes- és lézertérápia, elektromos kezelések.

Szállodánk TB támogatott elfogadóhely. A **psoriasisos** bőrbetegségek gyógyítását külön kádfürdő, fényterápia és gyógypakolások segítik elő.

Mediterrán hangulatú parkban, lombos fák árnyékában és szökőkút csobogása mellett újjászülethet a **Thermal Hotel Harkányban!**

ENERGOTRADE Kft.
környezetvédelem - energetika - épületgépészet
...rendszerben gondolkodunk!

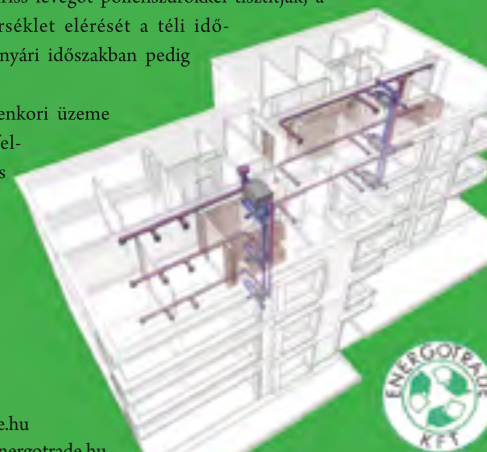
SZELLŐZÉS-LÉGFŰTÉS-LÉGHŰTÉS

A modern lakásszellőztetés területén cégünk, a 42 lakásos SOLANOVA épület után, az angalföldi 100 lakásos Passzívházhoz is biztosította nagy hatékonyságú, 90%-os hővisszanyerési hatásfokú légtechnikai rendszerét.

A rendszerrel a lakók egyénileg választják meg lakásuk szellőztetésének értékét. A vezérlő rendszer gyűjti, összegzi, és a pillanatnyi igénynek megfelelő teljesítményen üzemelteti a lakásokat kiszolgáló berendezéseket.

A szellőztető berendezések PHI (Passzívház Intézet) által minősítettek. A maximális komfort érdekében a friss levegőt pollenszűrőkkel tisztítják, a kívánt helyiség-hőmérséklet eléréséig a téli időszakban légfűtéssel, a nyári időszakban pedig léghűtéssel végzik.

A berendezések mindenkori üzése nyomon követhető, felügyelhető az internetes felületen keresztül.



Energotrade Kft.

1172 Budapest,
Újszilvás u. 48-50.
T/F: +36-1-256-15-16
WEB: www.energotrade.hu
E-mail: energotrade@energotrade.hu



ARGO-HUNGARY KFT.
1103 Budapest,
X. ker. Gyömrői út 76-80.
Bejárat: 1105 Budapest,
X. ker. Vaspálya u. 53.

Irodai telefon:
+36-1-431-8554
Fax: +36-1-431-8555

E-mail: posta@argohungary.hu
Honlap: www.argohungary.hu



Tevékenységeink: Épület lakatos-ipari munkák széles skálája.

A helyszíni szerelésekhez a megfelelő előgyártási lehetőséget saját tulajdonú 1100 m²-es daruzott műhelyünk biztosítja. Az alapvető gépeken túl rendelkezünk hidraulikus lemezdaraboló, hidraulikus élhajlító, hegesztő dinamókkal, CO₂ inverter és AWI hegesztő berendezésekkel, szalagfűrészrel, tárcsás darabolóval, lemezhangarító, eszterga- és marógépekkel.

Szállításainkat saját tehergépkocsikkal oldjuk meg.

Építőipari generál kivitelezés • Építészeti tervezés



Tartalom

- 04 Aprajfalva óvoda – Budapest / Kocsis Ágnes
- 06 Audi Aréna – Győr / Simon Csaba
- 08 Duna Múzeum – Esztergom / Lévai Melinda
- 10 Bölcsőde Budakalászon / Erhardt Gábor
- 13 Tornacsarnok – Budakeszi / Kauser Tibor
- 16 Gyógyintézeti Központ – Kecskemét / Marosi Tibor
- 18 Egek Királynéja Plébánia – Budapest / Berzsák Tibor
- 20 Hangélmény kompromisszumokkal / Makkay Imre
- 21 Medence építés felsőfokon / Kopcsó Emese
- 22 Szerelt szálcement homlokzatburkolatok kivitelezése Orosz Dóra
A Corian(R) és társai – 8 érv az ÁDH lapok használata mellett Tornóczky Gábor
- 23 Tervezzünk korlátot üvegből! Gárgyán Zsolt
Veszélyes anyagok - veszélyes hulladékok dr. Tömölő-Bubonyi Mária
- 24 A Tűzvédelmi Műszaki Irányelv (TvMI) alkalmazása Weszely Zoltán
- 25 Projektmenedzsment tudásbázis az építőiparban Szulyovszky Gábor Viktor
- 26 Elegancia és funkcionalitás a térelválasztásban Györkös Miklós
Biztonságos fizikai beléptetés – stílusosan. 2. rész: Gyorskapuk Kaba Elzett Biztonságtechnikai Zrt.
- 27 Mit érdemes tudni a terrazzoról? 2. rész / Kiss Róbert
Néhány gondolat az ólom üvegekről / Dorozsmai Mariann
- 28 Nagy üvegfelületek és nyílászárók az építészeti szolgálatában / Mátrai Anett
- 29 Padlószőnyeget az irodához, vagy szállodát a padlószőnyeghez? / Arató Péter
- 30 A szárazvakolat hatása a hangszigetelésre Józsa Gusztáv
Új színárnyalatokkal bővült a Trespa Meteon kollekciója / Lambda Systeme Kft.
- 31 Sárospataki Bazilika felújítása / Rudolf Mihály
- 34 Esterházy kastély helyreállítása, Pápa / Kaló Judit
- 36 Thury vár felújítása, Várpalota / Olta Péter
- 39 Prestige Hotel Budapest / Hegedűs Péter, Vörös Virág, Sáfrány Csilla

Árkád Építészeti – Építőipari Magazin • www.proarchitecture.hu • A hazai építőipari beruházásokat, valamint hasznos információkat bemutató magazin a Feletipp Médiaügynökség és Kiadó Kft gondozásában jelenik meg. • Felelős szerkesztő: Havasi Judit (havasi.judit@chello.hu) • Szerkesztőségi és hirdetési kérdésekben a 06-30/229-3968-as telefonszámon kaphatnak bővebb felvilágosítást. • A kiadvány ára: 1250 Ft • Megrendelhető a kiadó címen: Feletipp Kft 7601 Pécs Pf. 472 • A kiadó a magazinban megjelenő hirdetések tartalmáért nem vállal felelősséget, azok valóságát nem vizsgálja. A szerkesztőség címére beküldött anyagokat, amennyiben azok nem külön kérésre történtek, nem tároljuk és vissza nem küldjük. • Címlepfotó: Prestige Hotel Budapest



Aprajafalva Óvoda Budapest

Tervező: K.S. Stúdió Kft., 2000 Szentendre, Kőzúzó utca 24. www.ksstudio.hu • Építész: Kocsis Ágnes, vezető tervező • Tartószerkezet: Léránt Szilvia • Épületgépészet: Domina András • Épületvillamosság: Kelemen Ferenc • Generálkivitelezés: Bolax Építőipari és Kereskedelmi Kft. • Építész munkatársak: Szász Zoltán és Köllő Kincső eh.

Az „Aprajafalva” Óvoda Csepel központi részén, 6 és 10 emeletes panelházak és 3-4 emeletes lakóépületek között, kellemes, fákkal betelepített parkosított részen található az óvodai telken szintén „ósfás” játszókerttel.

Az óvodai tevékenység eredetileg három épületben történt, azonban az egyik üresen állt, így ez lett a „B” épületnek elnevezve. A „B” épület eredetileg szintén óvodai funkcióhoz épült még az 50-es években, amikor még nagy volt a gyermek létszám a kerületben, azonban az utóbbi időben már csak Gyámhivatalnak adott otthont, de az elhatározott óvodai bővítés miatt a hivatal költözni kényszerült és az épület tervezői vizsgálat után - mely azt állapította meg, hogy túl költséges lenne a ház utólagos megerősítése - bontásra került.

Az óvoda működésének hátránya volt, hogy „pavilonos” jellegű, azaz több épületben történik az óvodai ellátás. A beruházói igény tehát több rétvű volt: növelni a csoportszobák számát és lehetőség szerint az óvodai bejárat ne 3 helyen, hanem egy kapun keresztül történjen.

Az eredeti épületek több ütemben készültek. Az első épület, a „C” épület még a múlt század elején épült a Weisz Acél és Fémművekben dolgozó gyermekei részére. A ház érdekessége, hogy a kor szokásainak meg-

felelően két azonos kialakítású részből állt, két bejárattal, egy a lányok és egy a fiúk részére. A második ütemben, az 1950-es években a Béke tér mentén, a telekhatáron elhelyezkedő „A” épület épült, szintén óvodának, amely a Béke tér felől, közvetlenül az utcáról nyílt. A harmadik ütemben, nem sokkal az „A” épület után elkészült a „B” is, amely szintén óvodai funkciót kapott. Ez az épület a telek közepén állt, a Béke tér felől megközelíthetően. Az évek során az épületekhez toldalékokat „ragasztottak”, melyek a beruházás folyamán mind visszabontásra kerültek.

A tervezési feladat 3 új csoportszoba kialakítása volt, melyek a „B” épület bontásával egy új óvodai szárnyban kerültek kialakításra. Elvárás volt, hogy az „A” és az új „B” szárny egy közös bejáratot kapjon, ami nem közvetlenül az utcáról nyílik.

Az „A” és a „C” szárnyban csak minimális átalakítás történt. Az új „B” szárny alaprajzi területe a telek beépíthetősége miatt behatárolt volt, így a meglévő csoportszobák és a tornaszoba jelenlegi kialakítással működnek tovább. A többi helyiség alaprajzi átszervezésével a funkciók ésszerűsíthetőek, a terek átláthatóak és ezáltal következetesek lettek. Az új „B” szárnyban 3 új csoportszoba összesen 75 gyermek



részére ad otthont, az összes szükséges kiszolgáló helyiséggel együtt valamint a csoportszobák előtt játszótérrel. Ugyanitt új tálalókonyha, akadálymentes és pedagógus wc is kialakításra került. Az „A” épületben változatlanul maradt 4 csoportszoba, a „C” épületben 1 csoportszoba és a tornaszoba.

Az új „B” szárny kétszintes lett, az emeleti szintre olyan helyiségeket terveztünk, amelyeket nem kell akadálymentesen elérni. Ide kerültek az óvónői irodák, a nevelőtestületi szoba, az egyéni foglalkoztató, az öltöző, egy vizes blokk a takarítószer tároló és egy gépészeti helyiség is.

Az akadálymentesített helyiségek - a csoportszobák, a szülői fogadó és az akadálymentes vizesblokk - a földszinten helyezkednek el.

Az „A” épületben lévő tálalókonyha megszűnt és átkerült a „B” szárnyba. A „C” épületben a jelenlegi személyzeti öltöző megszűnt, helyére került egy kis tálalókonyha. A jelenlegi tálalókonyha helyén a szülői fogadó kapott helyet. Az „A” épületszárnyban a vezető óvónői és a gazdasági iroda is megszűnt. A vezető óvónői iroda helyén az udvarról megnyitva egy karbantartó helyiség és hozzá vizes blokk került

kialakításra, míg a gazdasági iroda helyén két csoportszoba részére gyermek vizesblokkokat terveztünk a folyosó összenyitásból adódó átalakítás miatt.

A telek Béke tér és Völgy utca sarkán áll. Az óvodai játszó udvartól épületekkel elzárt területen 11 db parkolóhely került kialakításra, ami a Béke tér felől a meglévő gépkocsi bejáraton keresztül, a Völgy utca felőli új kapu nyitásával közelíthető meg. A gépkocsi pihenőhely az óvodai kerttől, egy zárt belső kerítéssel került kialakításra. A parkoló áthajtós rendszerű, egyik kapun be, a másik kapun ki lehet közlekedni, hogy a reggeli és délutáni nagyobb gépkocsi forgalom terhelés alatt is gyors legyen a ki- és bejutás.

A beruházás KMOP pályázat keretében valósulhatott meg. Az épület kialakítását behatárolta a pénzügyi keret mértéke és behatárolta a meglévő telek nagysága, így sajnos a „C” épületet nem lehetett egy zárt folyosóval összekötni az „A” és „B” épületekkel.

Kocsis Ágnes vezető tervező

ÉRTÉKÁLLÓ MINŐSÉGET HAGYUNK A JÖVŐRE



5008 Szolnok,
Karinthy Frigyes út 99-101.
(Martfűi út, 442-es főút)

Telefon:
06-56/240 – 438,
06-56/414- 168

Fax:
06-56/526- 284

E-mail:
bolaxkft@bolax.hu

Honlap:
www.bolax.hu



- Generál kivitelezés • Generál tervezés
- Építőanyag kereskedelem

Audi Aréna Győr

Beruházó: Győr Megyei Jogú Város Önkormányzat 100%-os tulajdonú gazdasági társasága a Győr Projekt Kft.

Tervezés: 2013. - Kivitelezés: 2014. - Alapterület: 11500 m²

Építésztervező: Sándor János

Tervezők: Sándor János, Fodor Balázs, Sallai Krisztián, Börzsei Lajos, Raffay Ildikó, Bognár Norbert

Belsőépítész tervezők: Szendrényi Éva, Thorsten Wagner

Kivitelező: Magvassy Konzorcium: Fertődi Építő és Szolgáltató Zrt., Swietelsky Magyarország Kft., ZÁÉV Építőipari Zrt.



Győrben 1976-ban adták át a Magvassy Sportcsarnokot, amely a város sportközpontja, a sport győri szentélye lett. Tervezői: Lőrincz József, Pongrácz István. Az épület feszített kábeltetős tetőszerkezete tananyagává vált az egyetemi építész képzésben is.

Győr városa 2007-ben elhatározta, hogy egy 5000 férőhelyes multifunkcionális csarnokot kíván építeni, elsősorban a világhírű női kézilabda csapat számára, továbbá a város fejlődő kulturális életének kiszolgálására.

Alapos előkészítés, több helyszín vizsgálata után, 2012-ben született döntés arról, hogy az új csarnok a meglévő Magvassy szomszédságában, azzal összeépülve valósuljon meg. A környezet a város egyik sport és pihenő övezete, itt található a foci stadion, a jégpálya, az állatkert és a Mosoni-Duna egy csatornája, amit most parkosítanak.

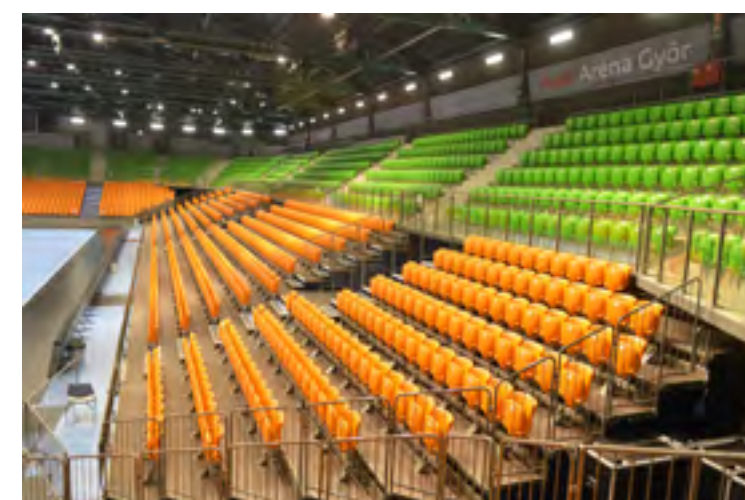
Az építető, Győr Önkormányzata pontos tervezői programot állított össze, ami nagyban segítette a tervezést és a kivitelezést. A feladat adva volt, 2014 novemberére állnia kell a teljes komplexumnak, hogy helyet adjon a női Kézilabda Európa Bajnokságnak, és a magyar csapat mérkőzéseinek.

A komplexum részei: a meglévő Magvassy csarnok az öltözőház és igazgatási központ, valamint az új aréna. Az épület működését a sztárcsapatok edzései, mérkőzései, a nagy számú utánpótlás csapatok edzései, rendezvények, koncertek határozzák meg. Igény volt a meglévő csarnok felújítása, továbbá az aréna névadójának, az Audi cég arcuati elemeinek elhelyezése az épületen.

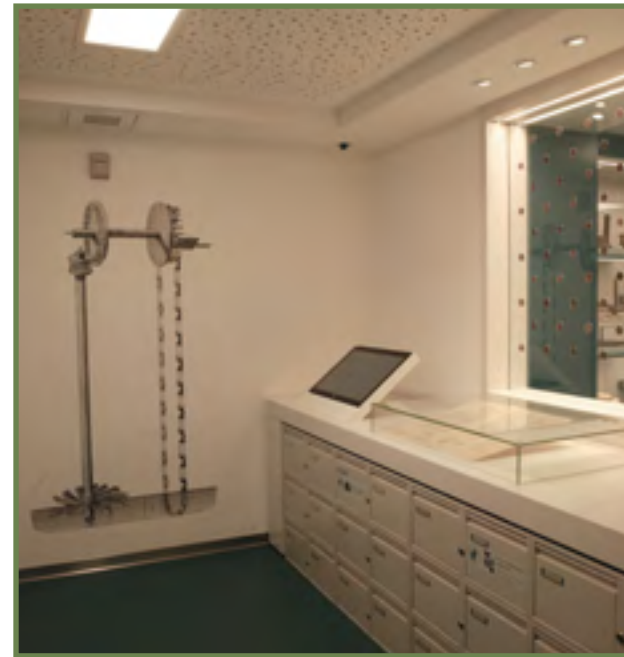
Az aréna mérkőzés esetén 5500 nézőt tud befogadni, a lelátó fix és mobil kialakítású. A mobil lelátó csukott állapotában 3 db, keresztirányú kézilabda pályán lehet egyszerre edzeni. Ilyen csarnok kevés található Európában. A terv szoros egyeztetésben készült az EHF (Európai Kézilabda Szövetség) műszaki igazgatóságával. A küzdőtér felett HD közvetítésre alkalmas világítási rendszer, szcenikai rácszat készült, a sportpadló pedig méretezve van a multifunkcionális használatra is. A közönség kényelmét a szabványok kétszeresét meghaladó büfé és vizesblokk szolgálja, mivel a sport- események során figyelembe kell venni a félidők közötti szünetet. Ez az ún. büfé utca a két csarnok között található, így mindkét oldal felé működhet. Az aréna egy sporttechnológiailag és akusztikailag méretezett csarnok, ehhez a nézőszámhoz fajlagosan legkevesebb közlekedő területtel, miközben teljesíti Európa egyik legszigorúbb tűzvédelmi előírásait is.

Az épület építészeti koncepciójának alapja a tengelyek, hálók és labdák rendszere volt. Ebből született a tengelyes szerkesztés, a feszített membrán szitaszövet homlokzat és díszvilágítás, a homlokzat négybe vágott grafikai terve, továbbá a belsőépítészeti több részlet megoldása.

A kivitelezés 10 hónapot kapott, 2014 januárjában kezdődött az alapozás. A kiviteli tervek, ütemezett kezdéssel, párhuzamosan készültek, a kivitelező Magvassy Konzorciummal szoros egyeztetésben. A siker és a csoda létrejött, az épület időre elkészült, kiemelt dicséret jár ezért a város vezetésnek az építkezés menedzsereinek és a közel ezer építőmunkásnak.



Megrendelő: Országos Vízügyi Főigazgatóság
 Helyszín: Esztergom, Duna Múzeum – Látványtár
 Tervezők: Vasáros Zsolt DLA, Vasáros Ákos, Lévai Melinda
 Narmer Építészeti Stúdió, www.narmer.hu
 Generálkivitelező: Cz Építő Kereskedelmi Kft. www.czkft.hu



DUNA MÚZEUM LÁTVÁNYRAKTÁRÁNAK KIALAKÍTÁSA

A látványtár a múzeum többi kiállítótérétől elkülönülő épületrészben foglal helyet. A múzeum udvarából nyíló, biztonsági üveg bejárati ajtó mellett egyedi tábla jelzi a látványtár bejáratát. Az állandó kiállítás egy közös előtérből nyíló fiókos raktárra és bemutatótérre, illetve ez utóbbitól nyíló tárgyi tömörraktárra tagolódik. A helyiségeket egy- illetve kétszárnyú, víztiszta üveg tolóajtók választják el egymástól, amely biztosítja a termek közötti átláthatóságot, így szellősebbé téve az egyébként is szűk tereket. A padlót egységesen linóleum burkolat fedi, hogy bírja a nagy igénybevételt. A helyiségek általános világítását perforált gipszkarton álmennyezetbe süllyesztett, egyedileg szabályozható LED-panelek biztosítják.

Az előtérben egy beépített szekrénybe kombinált, alumínium profilba szerelt backlight grafika fogadja a látogatót. Itt veheti magához a látogató a vezetés so-

rán használt táblagépet, illetve olvashat az üveg tolóajtóra kasírozva általános információt a kiállításról. Innen lehet továbblépni a fiókos raktárba, ahol az egyes gyűjtemények fémszekrényes tárolási módját lehet megtekinteni. Itt alkalmazunk nyílik egyes fiókokba be is kukkantani, illetve egy érintőképernyő segítségével digitális formában kutatni a gyűjteményekben. A fiókos raktár és a bemutatótér között újonnan nyitott ablaknyílás előrevetíti a bejárás következő állomásait. Az ablaknyílás egyben vitrinnek is szolgál, az éremgyűjtemény néhány gyönyörű darabját mutatja be kétoldalas installációként.

A bemutatótérben a látogató ízelítőt kaphat a gyűjtemény tárgyi anyagából egy U-alakú vitrinfal segítségével, melyben világító, konzolos üvegpalcok adnak helyet a műtárgyaknak. A kiállítás egyik fő attrakciója a padlóba süllyesztett, acél gerendákra szerkesztett, járható üveg álpadló, melyben csak a központilag vezérelt, elektromos áram hatására transzparenssé váló fólia áttetszővé válása után lesznek láthatóak a tárgyak, megidézve ezzel a Duna-meder hangulatát. A vitrinnel szemközt, a terem egész szélességét átfogó falpanel foglal helyet, mely plexi kubusok által néhány tárgyat kiemel, illetve rozsdamentes acél kukucsáló nyílások formájában néhányat magába rejt. A kukucsáló nyílások között két sztereoszkóp hangulatképei színesítik az installációt. A teremben további két érintőképernyőn kutathatunk a gyűjteményben, játszhatunk interaktív tematikus játékokkal, illetve használhatjuk az egyedi fejlesztésű alkalmazásokat. A kiállított tárgyak megismeréséhez és megértéséhez segítséget nyújt a kiépített interaktív „show” rendszer, mely egy elmesélt történethez kapcsolódóan mutatja be a használati tárgyakat mind a vitrinben, mind pedig a padlóba süllyesztett vitrinekben.

A legbelső helyiségben korábban is a tárgyi tömörraktár foglalt helyet gördíthető, fém állványokon, de eddig csak a gyűjteménykezelő által volt használható. Most ez a tér is bekapcsolódik a látogatói útvonalba azáltal, hogy két polcsor beüvegezésre került, így becsatlakozunk a tárgyak közé, illetve az ezen elhelyezett jobbra-balra és fel-le csúsztatható monitoron részletesen tájékozódhatunk néhány tárgyról.

Az installációhoz felhasznált anyagok kiválasztásánál nemcsak műtárgyvédelmi szempontok domináltak, hanem cél volt egy modern, letisztult tér kialakítása és állandó kiállítás lévén, tartós installáció megvalósítása. A felhasznált multimédiás eszközök és világítótestek esetében az energiatakarékosság és hosszú üzemidő volt a fő szempont.

A végeredmény megvalósulásában nagy szerepe volt a múzeum igazgatójának és munkatársainak, akik kitarotán és lelkesedéssel álltak hozzá a munkához és sok jó ötlettel segítettek a tervezés és kivitelezés folyamatát, nem utolsósorban pedig a kivitelezésben résztvevő szakembereknek, akik minőségi munkájukkal járultak hozzá egy igényes belsőépítészeti tér létrehozásához.

Lévai Melinda



-Energia takarékos házak ,passzív házak teljes körű generál kivitelezése, akár PHI minősítéssel is

-Belsőépítészeti kivitelezés

-Műemlék épületek felújítása

Elérhetőség: Tel:06/20/927-3010 czkft@vnet.hu www.czkft.hu



Építető: Budakalászi Város Önkormányzata
 Generáltervező: Triskell Építettervező kft. 1034 Budapest, Kecse u. 25.
 Tel.: 1-388-17-07, Fax: 1-388-23-80
 Email: triskell@triskell.axelero.net, Honlap: www.triskell.hu
 Építész: Turi Attila okl. építész
 munkatársak: Terdik Bálint építész
 Martina Giustra építész
 Pusztai Anna
 Juhász Balázs
 Szász István
 Kertészet: Tájterv Kft. Buella Mónika okl. táj- és kertépítész tervező
 Akadálymentesítés: Balla Györgyi Rehabilitációs Környezettervező Szakmérnök

Bölcsőde Budakalászon

Az észak-déli tengelyű, keskeny telekre egy hosszúrkás, „keretes szerkezetű” épületet tervezett Turi Attila. A ház tulajdonképpeni lelkét, a csoportszobák és kiszolgáló helyiségek sorát az épület két végén, egy-egy additív tömeg zárja, a homlokzatképzésnek teret engedő északi és déli oldalon. Az épület egytraktusos főtömbje, az északi, utcai oldalon ikresített homlokzatot kap. A formailag kiszélesedő, funkcionálisan „besűrűsödő” térfal mögött szélesebb, jobban kihasználható tetőtér, illetve nagyobb alaprajzi mélységet igénylő konyhaüzem van. A kompozíciót a nyugati oldalon egy kisebb melléktömeg zárja, amely téglaburkolatával, hangsúlyos kéményével egyfajta „idegen test” a koncepcióban, ahol lehetőséget adott magának a tervező egy frissebb architektúra megjelenítésére. A két tömeg közötti, lapostetővel zárt, üvegezett portál magától értetődően jelöli ki a bejárat helyét. A több elemből álló főhomlokzat összességében komolyabb, városiasabb lett, amely nagyobb szélességével intenzívebben tud kommunikálni a külső térrel.



A bejárat mögött szélfogó, közlekedőtér van, amely nagyon jól szervezi az épület belső tereit. Az egész épület jól átlátható, ugyanakkor a tér számos izgalmat rejt magában, változatos, emberléptékű. Innen indul a lépcső a tetőtérbe, illetve innen juthatunk a fokozatosan szűkülő folyosón át a csoportszobákba. Az épület lelkét képező tércsoport alaprajzi rendszere egyszerű: négy foglalkoztató sorakozik egymás után, mindegyikhez tartozik egy kis előtér, saját raktár, illetve párosával egy vizes helyiség. Az erre merőleges irányban sem bonyolultabb a képlet, négy traktus fut egymás mellett: a folyosó, az előterek/raktárak/vizes helyiségek, a csoportszobák, illetve az épület keleti oldalát végigkísérő tornác, fedett terasz. Az épület fő tömegét a középső két traktust lefedő nyeregretető adja, amelyet két oldalt egy-egy (a közlekedő felett növényvel telepített) lapostetős sáv szegélyez. A nyeregretető nyugati oldalára telepített tetősíki ablakok ötletesen világítják meg a nagy belmagasságú csoportszobákat. Az épület beszorított, takart diszpozíciója miatt a két hosszoldali térfal nem értelmezhető klasszikus homlokzatként, azok mozgalmassága sokkal inkább taktikusan, testközelből érzékelhető. A formailag ötletes csoportszobai dobozok, illetve a közlekedőbe ékelődő gubók élvezetessé, inger gazdaggá teszik a belső és külső teret egyaránt, ami az épület funkcióját tekintve telitalálat.

Erhardt Gábor építész



Építőipari generál kivitelezés
Építőanyag kereskedés • Nyílászáró gyártás és forgalmazás
 GOMÉP Ipari és Kereskedelmi Kft. • 6050 Lajosmizse, Dózsa György út 219.
 Tel./Fax: +36 76 457-446, +36 76/457-533 • E-mail: info@gomep.hu
 www.gomep.hu



Kivitelezés a minőség és megbízhatóság jegyében

A mai, kiélezett versenyben elvárás, hogy egy vállalkozás tevékenységét magas szinten, kiválóan végezze, ezáltal erősítve piaci pozícióját, valamint megrendelőik megelégedettségét fenntartsa. Ennek is köszönhető, hogy a CLC-Construct Kft a hazai vasbeton szerkezetépítési piac meghatározó szereplőjévé vált.

Ritkaság, ha egy vállalkozás munkatársai a tapasztalataikat, szakértelmüket megosztva, egy szakmai körökben is magas szinten jegyzett kiadvány létrehozásában aktív szerepet vállaljanak. A CLC-Construct Kft szakemberei a mindennapok műszaki kihívásai mellett, társszerzőként voltak jelen a Terc Kiadó gondozásában megjelent „Látszóbeton-látványbeton” című kiadvány megvalósításában is.

A társaság filozófiája, hogy az egyedi megrendelői igényekkel, szakmai kihívásokkal bátran szembenézve, a korszerű technológiák és műszaki megoldások alkalmazása mellett, a gazdaságosság és kiszámíthatóság szem előtt tartásával, a magas minőség és a határidőre történő teljesítés fémjelje a cég tevékenységét.

Az elmúlt évek során a CLC-Construct Kft kiváló munkakapcsolatokat alakított ki számtalan megrendelőjével, akik folyamatosan szá-

mítanak a társaságtól megszokott, kiemelkedő színvonalon végzett kivitelezői tevékenységre.

Ennek ékes példája, Magyarország egyik jelentős egyházi és művészeti történelmi központjában, a pannonhalmi főapátság épületegyütteséhez csatlakozva, az elmúlt évben átadásra került pannonhalmi tornacsarnok.

A barokk és klasszicista stílusú épületrészek szomszédságában a modern építészeti stílust képviselő tornacsarnok monolit vasbeton szerkezeteinek kivitelezését a CLC-Construct Kft végezte 2013-ban.

CLC-Construct Építőipari és Szolgáltató Kft.
Székhely:

1105 Budapest, Téglavető u. 3.

Telephely:

1106 Budapest, Maglódi út 25.

Iroda:

1146 Budapest, Herminaút 17.

Telefon: +36/30-416-2804;
+36/30-510-7071

Fax: +36/ 1-471-9226

Honlap: www.clc-construct.hu

CLC-CONSTRUCT
Építőipari és Szolgáltató Kft.
www.clc-construct.hu



Szőlőlé üzem, Győrújbarát



Audi G 42 csarnok, Győr



Pannónia Etanol gyár, Dunaföldvár



Tihanyi Levendula-ház



Tornacsarnok, Pannonhalma

Szerkezettervezés felsőfokon:

- Irodaházak
- Üzletházak
- Sportlétesítmények
- Lakóépületek
- Gyártócsarnokok
- Raktárak

Exon2000 Tervező és Kereskedelmi Kft.
1136 Budapest, Pannónia u. 18.
Telefon/fax: 320-80-53; 412-12-97
E-mail: info@exon2000.hu, Weblap: www.exon2000.hu

A fűtési rendszer „szívét” a geotermikus hőszivattyúkat a Stiebel Eltron szállította. A 3 darab WPF típusú készülék a talajból elvont hő segítségével rendkívül gazdaságosan és környezetkímélő módon biztosítja az épület hűtését, fűtését és meleg víz ellátását.

A Stiebel Eltron 90 éve fejleszti, gyártja a legmagasabb műszaki színvonalon a korszerű épületgépészeti és elektromos rendszereket, készülékeket. A családi vállalat, mára több ezer főt foglalkoztató, világszerte ismert céggé fejlődött. Szakértelmét, tapasztalatát számos szabadalom és csúcsmínőségű energiatakarékos rendszer tükrözi.

A legfontosabb termékcsoportok: hőszivattyú, napkollektor, napelem, hővisszanyerő szellőzés, hmv termelők, elektromos fűtés.

Stiebel Eltron Kft.

H-2040 Budaörs, Gyár u. 2.
www.hoszivattyuvilag.hu

STIEBEL ELTRON

90 YEARS
FULL OF ENERGY

Telefon: +36-1/250-6055
Fax: +36 1 368 8097
E-mail: info@stiebel-eltron.hu

Tornacsarnok - Budakeszi

A budakeszi Prohászka Ottokár Katolikus Gimnázium a helyi egyházi oktatás régi hagyományainak örököseként folytatja oktató-nevelő munkáját immár lassan 25 éve. Az iskola 1991-ben indult, abban az épületben, ahol 1927 és 1948 között a „zárdaiskola” működött. Ennek az épületnek a felhasználásával történt a gimnázium első jelentősebb épületfejlesztése, amelyet 1996-ban adtak át. Ekkor 12 tanteremmel, egy aulával és több kiegészítő helyiséggel gazdagodott az iskola. A fejlődés ezután sem állt meg, hamarosan egy étteremmel és konyhával bővült az épület, de egészen a legutóbbi időkig nagyon hiányzott a nélkülözhetetlen tornaterem. Sokak vágya

teljesült, amikor idén tavasszal átadásra került az a csarnok, amelyben egy kosárlabda pálya és egy kisebb különterem található, így



a diákok sokkal jobb körülmények között tudnak sportolni.

A tornacsarnok az épületgyűttes nyugati oldalához kapcsolódik. Üvegezett, kétszintes folyosó köti össze a főépülettel. Ez a közvetlen kapcsolat meghatározó építészeti elemként jelenik meg a külső tömegben. A tömör, fal-ablakos tantermi szárny és a tömör homlokzatú tornacsarnok között egy könnyű, átlátszó, este belülről fényes üvegdoboz jelenik meg. A tornacsarnok homlokzati megjelenése a főépületét követi. A homlokzati színei, tagolása, a tömegének arányai a tantermi szárnyéhoz igazodnak, de a funkcióból

>>

Tervezők: Generál-és építész tervező: Kauser Tibor okl. építészmérnök, LIGET Építész és Mérnöki Iroda 2081 Piliscsaba, Béla király útja 98., Tel:26/575-200 • Generálkivitelező: Alp-Inter Kft. • Statika: Bősze-terv Kft., Bősze Béla okl. építőmérnök • Épületgépészet: Koós József okl. épületgépész mérnök • Épületvillamosság: Treff-Lex Kft., Szódi Ferenc okl. villamosmérnök • Fotó: Berkes József műszaki igazgató, Alp-Inter Kft.



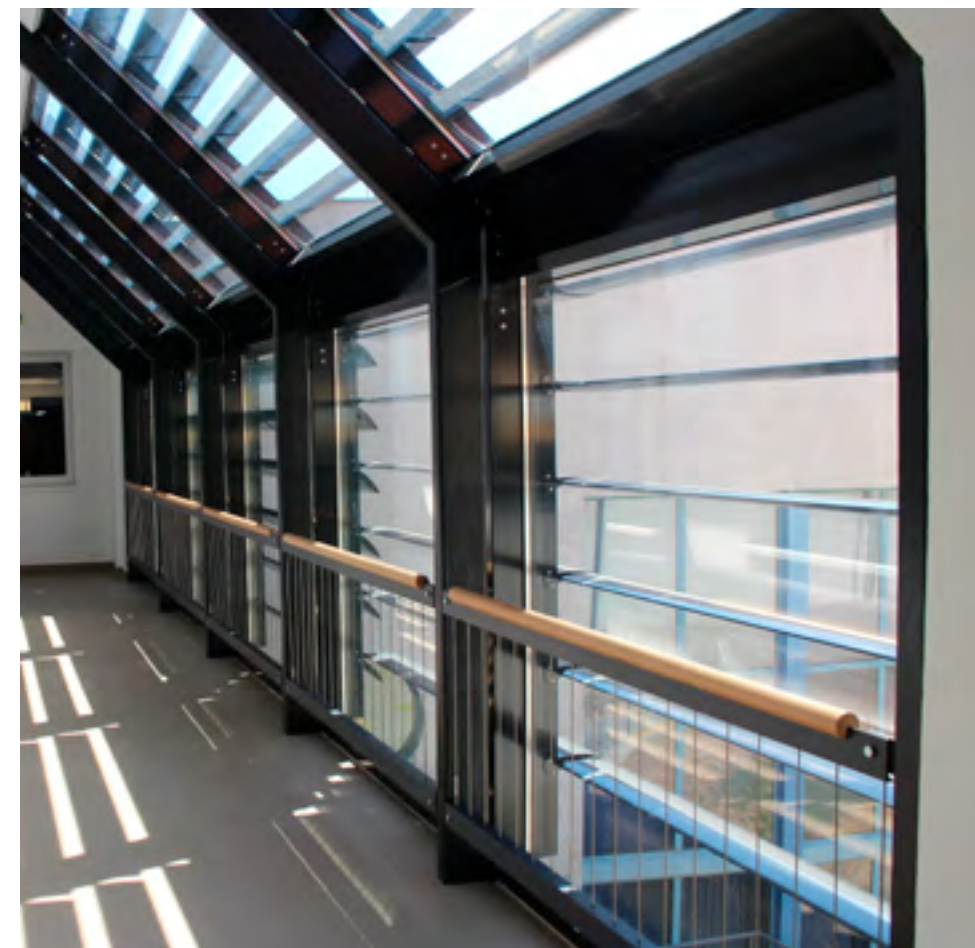
adódóan tömörebb a megjelenése. Megrendelői igény volt, hogy az épület letisztult, egyszerű formájú legyen, könnyen kivitelezhető, ugyanakkor alkalmas legyen többféle rendezvény megtartására is. Anyaghasználatát tekintve is követelményként fogalmazódott meg a könnyű karbantarthatóság és a kevés különböző anyag használata.

Az épületbelső a kettősztható tornaterem határozza meg, amelyet kétoldalt karzat vesz körül. Ezek alatt található az öltözők és egyéb kiegészítő helyiségek. A csarnok sokrétű használhatóságát nem csak a nézők befogadására alkalmas galéria gazdagítja, hanem a terem végén található többfunkciós tér is, amely nagy nyílásával színpadként is szolgálhat. A belső világot az egyszerű formák és a színes felületek jellemzik.

Az épület hagyományos, vasbeton pilléres szerkezetű, acél tetőszerkezettel. A homlokzat vakolt, karakteres kétszínű csíkozással. A tetőfedés a meglévő épületszárnyakhoz igazodóan vörös hódfarkú cserépfedés. A pálya burkolata könnyen tisztítható, karbantartható sötétkék pvc sportpadló, míg a fiú-lány öltözők sajátossága a padló- és falburkolatokban is megmutatkozó váltakozó színvilág.

Reméljük, hamarosan az iskola jelképei is felkerülnek a homlokzatokra, és így kialakul a sokéves fejlesztés végén az iskola végleges képe.

Kauszer Tibor okl. építészmérnök



ALPINTER
Alp-Inter Magasépítő Kft.
1165 Budapest, Futórózsza utca 54. • Tel.: 06-1-403 5370 • Fax: 06-1-401 0150
E-mail: alpinter@t-online.hu • Web: www.alpinter.hu

ACÉLSZERKEZET GYÁRTÁS ÉS SZERELÉS

MŰEMLEK FELÚJÍTÁS KARBANTARTÁS

ALPINTECHNIKAI MUNKÁK



Kecskeméti Gyógyintézeti Központ

Generál tervező: KÖZTI Zrt.
 Építész: Marosi Miklós
 Építész munkatársak: Ács István, Sebő István, Perneszi Ágnes, Rabie Anisz
 Belsőépítész: Kerecsényi Zsuzsa
 Szerkezettervező: Gurubi Imre, Dobráter Béla, Becker Ádám
 Épületgépész: Lukács Tamás, Szakál Szilárd, Réti János
 Elektromos tervező: Tóth Bertalan, Ritzl András, Kajtán László
 Táj- és kertépítész: Havassy Gabriella
 Közmű: Szalkai Béláné
 Orvostechnológia: Mediproject-Plusz Kft.



A Bács-Kiskun Megyei Önkormányzat kórházának Nyíri úti telephelye 1980. decemberében készült el, de a kórház bizonyos részlegei továbbra is a korábbi, bővítésre alkalmatlan Izsáki úti telephelyen maradtak. Az elmúlt három és fél évtized alatt a kórház Nyíri úti telephelye folyamatosan új funkciókkal bővült, itt épültek meg a megyei mentőállomás, a gazdasági igazgatóság, a raktár- és garázsépületek, az új megyei szakorvosi rendelőintézet, a művese állomás, az onkoradiológiai centrum, valamint a bőr- és nemi beteg gondozó épületei. A Nemzeti Fejlesztési Terv Pólus programja keretében, a Bács-Kiskun Megyei Önkormányzat - élve a Nemzeti Fejlesztési Terv II. keretében megpályázható támogatási lehetőséggel - tervbe vette, hogy az Izsáki úti telephelyen működő funkcióknak a Nyíri úti kórház tömbbe történő áttelepítésével megteremtí az új Kecskeméti Gyógyintézeti Központot, a hatékony egészségügyi rendszer Bács-Kiskun megyei modelljét. Ez a centralizáció, nem mellékesen, azzal az előnnyel is jár, hogy a kórházi funkciótól felszabaduló Izsáki úti telephelyét az Önkormányzat más célra értékesítheti. A közelmúltban lezárult 11,5 milliárd forintos fejlesztés révén, bővítésel és új épületek építésével, illetve a meglévő

korszerűsítésével lehetővé vált a korábban méltatlan körülmények között működő osztályoknak a kor követelményeire illő elhelyezése. A bővítés röviden a következőképpen valósult meg: a hotelépület előtt húzódó út kert felőli oldalán emelt „T” alaprajzú, részben alapincézett, földszint és négy emeletes épületben került elhelyezésre az Anya-gyermek és Szív-érrendszeri Központ, a tüdőbelgyógyászat, valamint az orr-fül-gégészeti. A hotelépület előtti gyalogos sétány fölött, az első emelet magasságában épült meg az új központi előcsarnok, ahonnan a kórházkomplexum minden épülete fedett-zárt útvonalon elérhető. Az ide való feljutást a főporta közeléből induló, acél-üveg szerkezetű új építményben elhelyezett mozgójárda biztosítja. A mozgássérültek egy-egy, a földszinten kialakított fogadótérből elérhető, akadálymentes közlekedésre szolgáló felvonóval juthatnak az előcsarnokba. Épületenként áttekintve az alábbi fejlesztések történtek: A Diagnosztikai épület földszintjén - annak megépülte, 1980 óta - működött a kórház patológiai részlege. Az Izsáki úti telephely átköltöztetése megkövetelte a patológia bővítését, rekonstrukcióját is. Az épület első és második emeletére a képalkotó diagnosztikai egységek korszerűsítésének ke-

retében új digitális röntgenek és új MR berendezések kerültek. A berendezések cseréje mellett a szóban forgó helyiségcsoportok építészeti és kapcsolódó elektromos, valamint gépészeti felújítására is sor került. A Szakorvosi rendelőintézet újonnan megépített harmadik emeletén valósult meg az Izsáki útról átköltöző citodiagnosztikai részleg, és ide került az izotóp laboratórium, az EEG és ultrahang vizsgáló, a két felvételi helyiséggel kialakított digitális röntgen, valamint a vér- és vizeletvizsgálati laboratórium. Az így megnövelt épület teljes körűen ki tudja szolgálni a járó betegek diagnosztikai igényeit. A kórházkomplexum Nyíri úti főbejárati portaépületének eredeti funkciója megszűnt. A gázmérő mellett ide telepítettük a megnövekedett energiaigényeket kiszolgáló transzformátor és aggregátor berendezéseket. A korábbi, zsilipel előtti igényes új főbejárati kapuzattal rendelkezik, amely méltó az intézmény rangjához. Kévszám építésznek adatik meg az a lehetőség, hogy immár negyven esztendő óta minden fejlesztést, ami a Megyei Kórház vonatkozásában történt, maga tervezhet. A hajdani mocsár helyén ma már egy városrész méretű kórházi együttes működik, amely további fejlesztések befogadására is képes tartalékterülettel ren-



Az épületben található valamennyi pvc burkolatot a TEMI Kft. szállította és kivitelezte. Címünk: 2440 Százhalombatta, Csenterics út 3/35. Referencia listánkat a www.temikft.hu címen ismerheti meg. Elérhetőségeink: Tel.: 23/540-453, fax: 23 350-455, E-mail: temikft@t-online.hu

Lakatos szerkezetek, Díszmű-, Műemlék lakatosmunkák, Rézmunkák Argo-Hungary Kft. • 1103 Budapest, Gyömrői út 76-80. Telephely bejárat: a Vaspálya u.53. felől Tel.: 06-1-431-8554 • Fax.: 06-1-431-8555 • E-mail: posta@argohungary.hu Honlap: www.argohungary.hu

delkezik. Az eltelt évek során alapvetően megváltozott az építéstechnológia, új anyagok, szerkezetek jelentek meg, amelyek lényegesen szabadabb tervezési lehetőséget teremtettek. Minden tervfázisban igyekeztem megőrizni a kórház egységes építészeti megjelenését, és mindazokat az előnyöket, amelyek az első, díjnyertes telepítési koncepcióban megfogalmazódtak, mint például az egyes részlegek zárt, fedett belső kapcsolatát. A 80-as években - miniszteri utasításra - a frissen elkészült kecskeméti házgyár előre gyártott paneljeivel kialakított homlokzatok kontrasztjánaként, nagy üvegfelületekkel megnyitott, jól hőszigetelt, napvédett homlokzatok készültek, amelyek korunk technikai színvonalát tükrözik. A főbejáratok átfogalmazása, a pihenő padokkal kialakított, fásított sétányok, a külső-belső anyaghasználat és színvilág a humánus fokozását, az időtállóságot, az épület középület rangját kívánták felerősíteni és szolgálni. A paneles épületek későbbi külső felújítása, energia megtakarítást biztosító hőszigetelése, rendszeres karbantartás esetén további évtizedeken át biztosíthatja a megye színvonalas egészségügyi ellátása. A kórház ilyen dimenziók mellett olyan veszélyes nagyzem, amelynek tárgya az ember, akinek gyógyítását minden lehetséges eszközzel biztosítani kell. Jelen fejlesztési koncepció, meggyőződésünk szerint, e cél elérését segíti.

Marosi Miklós Széchenyi- és Ybl-díjas építész

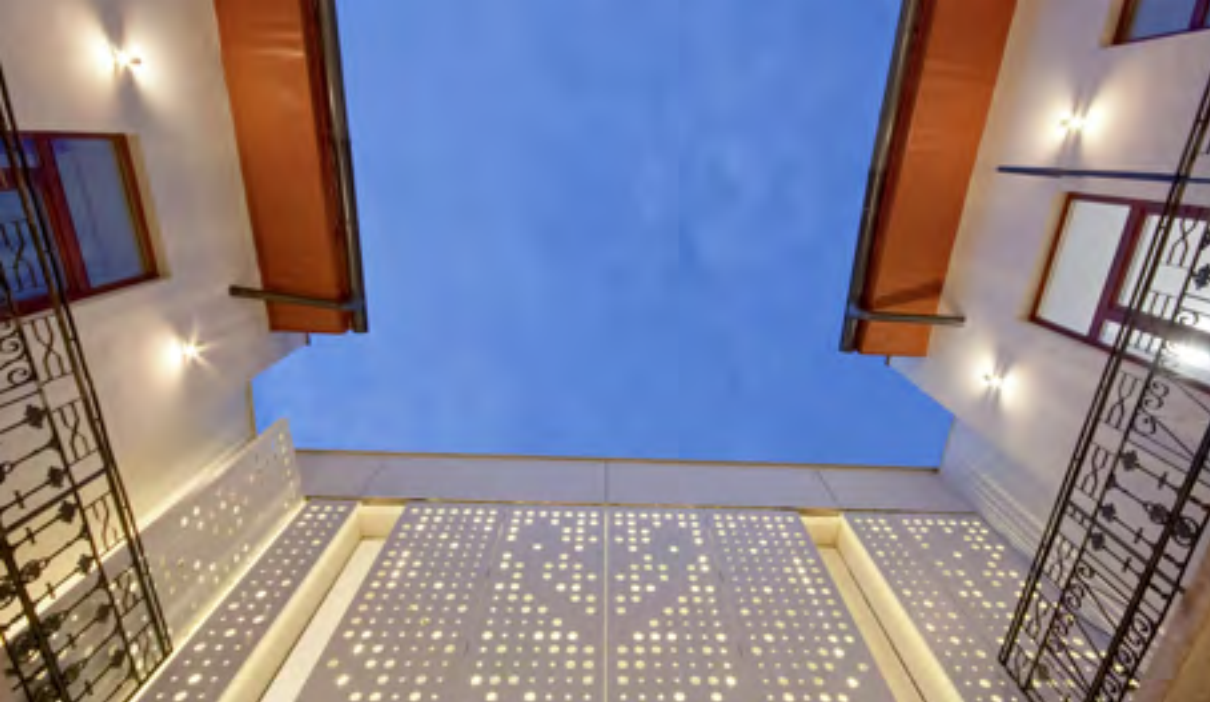


bohn
mélyépítő kft

Bohn Mélyépítő Kft.
 H-1126 Budapest
 Kiss János altábornagy utca 11. I./5.
 Tel.: (1) 224-0011 • Fax: (1) 224-0012
bohn@bohn.hu • www.bohn.hu

SZÁMUNKRA NINCS LEHETETLEN

- Munkatér-határolás
- Alapozás
- Alapmegegerősítés/alapsík-mélyítés
- Környezetvédelem
- Víztelenítés
- Tervezés/talajmechanika



ÚJPESTI EGEK KIRÁLYNÉJA RÓMAI KATOLIKUS FŐPLÉBÁNIA KIALAKÍTÁSA A VOLT ZENEISKOLA ÉPÜLETÉBEN

Újpest főterén, a Szent István téren egy 1870-es években épült eklektikus épületben kapott új helyet, az Egek Királynéja Római Katolikus Főplébánia. Az Önkormányzattal történt cseremegállapodás révén a volt Erkel Ferenc Zeneiskola épületét alakíthattuk át a gyülekezet közösségi alkalmainak, együttlétének otthonává.

Az „U” alakú, belső udvaros, körfolyosós épület homlokzati díszítésének kevés nyoma maradt, az aládúcolt körfolyosók és a külső térből nyíló helyiségek megváltásra vártak.

Terveink szerint a meglévő épület eredeti állapotát igyekeztünk visszaállítani, közlekedési rendszerét zárttá tenni. A rekonstrukciót korabeli fotók alapján terveztük, az utóbbi beavatkozáshoz két modern hangvétellű kereszt szárnyat terveztünk, melyeket a földszinten teljesen átlátható és átjárható módon alakítottunk ki mind vizuális, mind funkcionális célból. A helyiségek funkcióit a használat sűrűsége alapján fűztük fel, az anyag- és színhasználatot szándékosan visszafogtuk, hogy a sok-sok egyházi „örökség” érvényesülhessen.

Egy közösségi épülettel kapcsolatosan legfontosabbnak a közösségre gyakorolt hatását tartom. Ebbe beletartozik a használhatósága, praktikuma ugyanúgy, mint az, milyen üzenetet közvetít a szűkebb és tágabb környezetének.

A Főplébánia tervezett épületének egységességét adottságai, és az eredeti struktúra nyújtotta lehetőségei hordozzák. Az átalakítás során az új épületelemek beillesztésével ehhez hozzáakadik még egy réteg, a korok, korszakok közötti finom kontraszt. Míg a régi épületrészeket igyekeztünk az eredeti állapothoz hasonlóan felújítani, az új épületrészek mai karaktert kaptak. A modern épületelemek kialakításukban többletjelentést hordoznak, egyszerűségükben az elmélyülést segítik, a transzcendens kapcsolat ünnepélyességét hangsúlyozzák. Minden, ami strukturális változást hoz, az új elemként látható is. A korábban nyitott épület fizikálisan zárttá válik, de hatásában mégis nyitott marad. A kertek szerves részeivé válnak a belső tereknek nemcsak látványban, használatban is. Reményeink szerint a közösség örömeire.

Berzsák Zoltán építész

Építész tervező: Berzsák Zoltán okl. építészmérnök,
vezető tervező 4 plusz Építész Stúdió Kft.
1113 Budapest, Bartók Béla út 79.
Tel.: 06-1/203-85-03, www.plus4arch.hu
Építész munkatársak: Konyha Katalin,
Stanisewszki Andrea
Generálkivitelező: Kharisz Kft. Schneider Mihály
8200 Veszprém, Kenderike u. 4.
Fotó: Albertszki Tamás



KHARISZ KFT

Építőipari szolgáltatás
Fővállalkozás
Generálkivitelezés
Beruházásleboncolítás
Házak felújítása
Tetőter-beépítés
Lakások és családi házak kivitelezése
Közintézmény kivitelezése

cím: 8200 Veszprém, Kenderike u. 4.
Tel.: +36/20-9368-269, +36/30-9611-100
E-mail: schneiderz@kharisz.com, schneiderm@kharisz.com
web: www.khariszkft.hu



Hangélmény kompromisszumokkal?

Az elektroakusztikai rendszerek tervezése meglehetősen szerzteágazó elektronikai, hullámtani és mechanikai ismereteket igénylő feladat, mely gyakran állítja kihívások elé a leggyakorlottabb tervező csapatot is egy bonyolult szerkezetű színházi hangszugárzó rendszer tervezésénél. A bevett gyakorlat szerint az építész iroda egy kulturális intézmény tervezésekor akusztikai szakértőt von be. A megfelelő utözengési idő és beszéd érthetőség elérése a tér és a felhasznált anyagok adta lehetőségekből mind az akusztikai tervező feladata. Az, hogy a hang forrását képező hangszugárzó rendszer, hogyan lesz része egy építészeti koncepciónak sajnos már lényegesen kevesebb figyelmet kap. Miután kevés építész iroda dolgozik együtt szorosan elektroakusztikai tervezővel, így **sokszor a tervezett épületek, termek alapfunkciója sérül** : a szórakoztatás.

Egy színházi épület végső célja az, hogy a székeken ülő látogatók minden előadáson tökéletesen lássák és hallják azt, ami a színpadon történik, hiszen ezért látogatnak oda. Azért, hogy ez megtörténjen, számos tervezői preferenciának kell érvényesülnie. A hangfalak vizuális megjelenésével együtt élni pontosan annyira szükségszerű, mint a hatásvilágítás eszközeivel. Nem lehet figyelmen kívül hagyni, hogy a gondos tervezési folyamat tudja meghatározni a megfelelő hangszugárzó típust a tér megfelelő pozíciójában. A típus kiválasztásánál fontos paraméter a hangszugárzó (csoport) súlya, ill. annak függesztési sajátosságai. Az elektroakusztikai tervező feladata az is, hogy a terem fő funkcióinak megfelelő rendszert tervezzen, mely a hallgatóság minden tagjához ugyanazt az élményt juttatja el. Ehhez a tervezőnek pozícióra és megfelelő függesztési pontra van szüksége illetve arra, hogy mindenki tisztában legyen vele: Az élménynek része a hang. A hang létrehozásának az eszköze pedig a hangszugárzó. Nem megy nélküle!

A tervezési kihívások tökéletes példája a Művészetek Palotájában levő Bartók Béla Nemzeti Hangverseny terem esete. Az épület eredeti hangszugárzó rendszerét a Chromasound Kft. építette újra 2008-ban a megváltozott elvárásoknak megfelelően. Az új hangszugárzó rendszer (**Meyer Sound MICA line-array sugárzó, Meyer Sound 600HP szub sugárzó, Meyer Sound CQ-2 széles-sávú sugárzó, Meyer Sound UP Junior kompakt sugárzó, Meyer Sound Galileo 616 rendszervezérlő**) térbe illesztését meghatározták a rendelkezésre álló függesztési pontok és azok terhelhetősége. Ennek eredményeképpen limitált mennyiségű eszközt lehetett a levegőbe lógatni, mindezt úgy, hogy a terem funkcionális követelményei szerint a hangszugárzókat a canopy fölé kell tudni emelni azokon az előadásokon, ahol nem használják őket. A feladatot egy speciális tartószerkezet tervezésével lehetett kivitelezni a szerencsés ténnyel ötvözve, hogy az élményért cserébe a hangfalak látványától sem idegenkedtek a Műpa szakemberei. Az eredmény több mint 6 éve magáért beszél!



Chromasound Kft.
1117 Budapest, Budafoki út 187-189, A/215
Tel.: +36-1-427-01-34
E-mail: info@chromasound.hu
Weblap: www.chromasound.hu



Makkay Imre
Chromasound Kft.

A Chromasound Kft. több, mint tíz éves tapasztalattal rendelkező, fény és hangtechnika területén működő vállalkozás, mely széleskörű szaktudásának köszönhetően magas színvonalú kereskedelmi-, tervezői- és háttérmozgatói szolgáltatást biztosít ügyfelei számára.

MEDENCE ÉPÍTÉS FELSŐFOKON

Mikor közeleg a nyár és a kánikula, egyre többen gondolkodnak saját medence építésén. De ilyenkor számtalan kivitelezési kérdés felmerül.

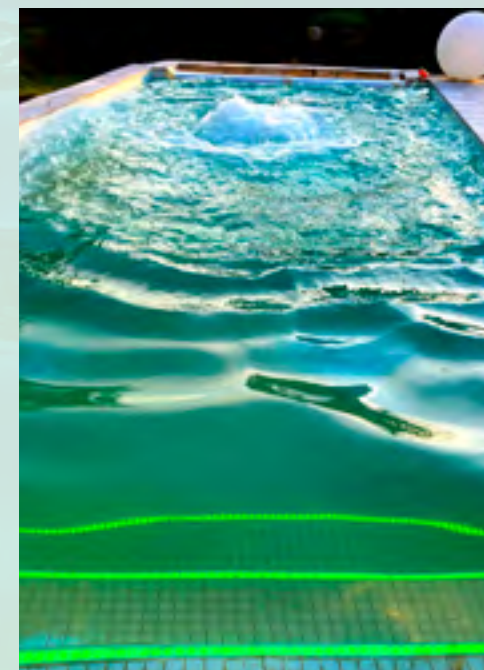
A medence építés az építőiparban az egyik legnagyobb szakértelmet és odafigyelést igénylő munka, mivel a medence szerkezetének rendkívül nagy igénybevétel kell elviselnie.

Az exkluzív kivitelezésű medencék egyre népszerűbbek a magánházak esetében is.

Mivel egy medence építésénél nem szükséges a szokványos alakzathoz igazodni, hanem a medence formája követheti akár az épület vagy a kert vonalát is, így mi is egyedi igényekhez igazodtunk. A medencét sziklakert és terasz veszi körbe ahová pálmát és más ritka növényeket is telepítettünk, közvetlen mellette pedig jacuzzi található. A teraszt különleges brazil kvarccal burkoltuk.

Végtelen színkompozíciója miatt főleg a wellness medencék kialakításához egyre divatosabb és népszerűbb a mozaik. Mivel speciális, különleges burkolatról van szó, a medenceépítés során különösen fontos a megfelelő szigetelés, valamint a nedveségmentes környezet.

Külön figyelmet fordítottunk olyan további óvintézkedésekre is, mint például a szigetelő anyag megégésének megelőzése. Ezért a medence fölé sátrat állítottunk a munkálatok idejére.



A medence tartós élvezhetősége érdekében, fontos, hogy a fogadófelület ellenoldalon talajnedvesség ellen szigetelt, vagy legalább 25-30 cm-es vízzáró vasbeton szerkezet legyen. A bemutatott medence szerkezetét a helyszínen készítettük monolit vasbetonból, acél falzszalúzással.

Felületkiegyenlítés után, az alapfelület porózitása miatt leelőször mélyalapozó használtunk, mellyel stabil, pormentes felületet érhetünk el, biztosítva a következő rétegek tökéletes tapadását.

Ezután történik a szigetelés, ami ha nem megfelelő, annak hatására sok víz elszivároghat a medencéből, sőt a burkolólapok is leeshetnek a felfagyások miatt. A kenhető szigetelés hatásos védelmet biztosít. Erre a típusra közvetlenül burkolhatunk csemperagasztóval, majd ez után következik a fugázó anyag bedolgozása. A tökéletes eredmény érdekében epoxi fugával dolgoztunk.

A medence gépészeti oldalát a garázs gépészeti terében elhelyezett, rendszerhez optimalizált homokszűrő, légkompresszor, szivattyú és vegyszeradagoló biztosítja. Mindehhez elektromos vezérlés társul.

A medence kiegészítésére szolgálnak különböző élmény elemek. Esetükben: széles fejű nyakzuhany, vízfüggöny és levegő befúvás. De a motoros medencefedés és az automata vegyszeradagolás is ide tartozik. A medence teljes szélességében lefedhető egy extra motoros redőnnyel, mely véd a szennyeződéstől és egyben szolárcellákkal rendelkezik, ezáltal a vizet is fűti.

Az élmény tovább fokozására egyedi megvilágítás szolgál. Az általunk kivitelezett medencénél 3 különféle világítás is található: reflektorfények, színes hangulatvilágítás, illetve él világítás a lépcsőnél.

Mindezeknek köszönhetően gyönyörködhetünk és lubickolhatunk az esti fényekben.

A teljes kivitelezés 70 napot vett igénybe. A szakszerű munkával sokkal hosszabb élettartamot, sőt olcsóbb üzemeltetést biztosíthatunk medencénknek. Bátran keressen minket ötleteivel!

Kopcsó Emese



Iroda: 1118 Budapest,
Budaörsi út 31/c.
Tel.: +36-1-248 00 33
Fax.: +36-1-248 00 34
E-mail: info@munitor.hu
Web: www.munitor.hu

Szerelt szálcement *homlokzatburkolatok* kivitelezése



A szálcement egy cement alapú, természetes összetevőkből kevert kompozit, 12000 tonnával préselt, keresztmetszetében színezett, hidrofobizált, légszárítással vagy autoklavozással készülő burkolat. Nagy- és kis táblás ill. sávós (deszka jellegű) méretben is elérhető.

Bemutatott épület: családi ház, Eternit Cedral szerelt burkolat
A megrendelő magas esztétikai igényeinek az Eternit Cedral burkolat tudott eleget tenni.

Káva- és szemöldök képzés:

Eternit Cedral burkolat síkban, Cedral pozitív sarokprofilhoz csatlakozva

Lábazat kialakítás:

egyedileg hajlított indító profillal, mely biztosítja az alsó elem megfelelő szögét, valamint cseppentő és burkolat elválasztó szerepű

Rétegtrend:

- 2,3 cm Eternit Cedral szálcement burkolat csavarozva (A2), átfedésben (10 mm)
- 0,5 mm EPDM szalag függőlegesen profilozva, lécvázon
- 3 cm 5/3 cm függőleges áztatott, gyalult Bramac lécváz (burk. toldásnál 7,5/3 cm)
- 6 cm 7,5/6 cm vízszintes áztatott, gyalult lécváz, közte Isover FDPL SV 6 fekete üvegszövetvel kasírozott üvegyapot szig.
- 2 cm külső oldali légzáró vakolat
- 30 cm PTH N+F 30 falazóblokk falazat
- 1,5 cm belső oldali vakolat glettelve, festve

Az Eternit termékkínálatában szereplő porszórt, a burkolattal azonosra színezett csatlakozó profilokkal, valamint bádigos műhelyünkben készített egyedi profilokkal a mellékelt fényképek alapján a Hámos Kft. minden felmerülő műszaki és esztétikai kitételnek eleget tudott tenni.

Orosz Dóra építészmérnök

tetőfedés, homlokzatburkolás, solar, kereskedelem

HÁMOS KFT.

1154 Budapest, Gábor Áron utca 130.
info@hamos.hu
rovat szerkesztő: Orosz Dóra,
Tel.: +36 30 474 9067,
E-mail: orosz.dorka@hamos.hu
Web: www.hamos.hu



Tervezzünk korlátot üvegből!

Általában a korlát kivitelezése az építkezés végére esik, amikor a rendelkezésre álló pénzügyi keret és a megrendelő türelme is fogyóban van. Ekkor fel sem merül, hogy létezik a pálcás acélkorláton kívül más alternatíva is. Pedig van! Ezekből fogok ketto megoldást részletesen megmutatni.

A korlátok tervezésénél mindenképpen gondolnunk kell a rögzítési és bekötési pontokra. Ezen

pontok hőhidmentesítése és víz elleni védelme kiemelkedő szerepű. Célszerű, már a tervezőasztalon meghatározni, hogy mit-hova rögzítünk, mint utólag barkácsolni! A rögzítési pontok lehetnek a homlokzaton vagy a járófelületen is.

Korlátnak beépíteni csakis laminált biztonsági üveget lehet, ahol a közbenső fólia - az üveg mechanikai sérülése esetén - egyben tartja az üveget, így gátolja az átesést. Az üveg vastagsága min. 8 mm (4+4). Ha az üveget furatoznom kell (pl. kiesés elleni védelem) akkor már csak előfeszített + laminált üveg jöhet szóba. Az előfeszített üveg a mechanikai behatásokkal szemben ugyanúgy ellenálló, mint az edzett üveg, de gyártási határídeje és az ára több, mint a gyári laminált üvegé.

A korlát javasolt magassága 100-110 cm.



DUALGLASS

Dual Glass Kft. 2243 Kóka, Nagykátai út 133.
gargyan@dualglass.hu • Tel.: +36 70 398 48 45
www.dualglass.hu • skype: gargyan.zsolt

Költséghatékony megoldás oszlopok közé üveget helyeznünk. Az üveg megfogása lehet pontmegfogókkal az oszlopok külső oldalán, vagy az oszlopok között. Amennyiben függőleges u-profillal választunk, akkor az alul zárt profil a kiesést gátolni tudja. Ebben az esetben nem kell előfeszített + laminált üveget használnunk. Javasolt oszloptávolság 120-200 cm. Ez a megoldás árban is versenyképes a hagyományos acél korlátokkal szemben.

Ha az oszlopokat is el akarjuk tüntetni, és csak az



üveget szeretnénk látni, akkor önhordó üvegszerkezetre van szükség. Ez min. 16 mm üveg vastagságot jelent (8+8 mm). A rögzítési pontok a homlokfalra helyezhetők. A rögzítés történhet min. 10 cm magas rejtett u-profillal, vagy pontmegfogósos korongokkal is. Mindkét esetben a rögzítést el lehet rejtetni utólagos burkolással. A végeredmény: az üveg „kinő” a padlóból és fémet nem látok. A felhasznált üveg előfeszített + laminált. Az üveg a padlóban is folytatódik, ezért 1 folyóméter korláthoz 1,1-1,4 m² üvegre van szükség.

A korlátra kapaszkodót vagy könyöklőt is szerelhetünk. Ez kerülhet a belső síkra, vagy a korlát tetejére is. Anyaga lehet rozsdamentes acél, vagy bel térben fa is.

Mindezekből látszik, hogy az elkészült korlát mögött összetett tervezési és kivitelezési munka áll, melyre időt és pénzt kell szánni. A megrendelés során azt is mérlegelnünk kell, hogy a vízszintes pálcákon egy gyerek is fel tud mászni, de az üvegen nem!

Állandó szakértőnk:

Gárgyán Zsolt
Tel: 70/398- 4845



Elérhetőség:
gargyan@dualglass.hu
Honlap: www.dualglass.hu

A Corian(R) és társai – 8 év az ÁDH lapok használata mellett



Tornóczy Gábor

Oka van annak, hogy az akril lapok használata fokozatosan növekszik. Nem csak kádaknál, mosdóknál, tusolóknál és pultlapoknál kerül alkalmazásra. Számos előnye miatt térhódítása feltarthatatlan! A speciális, hőre lágyuló anyag megfelelő kialakítás és technológia esetén tökéletes társunk lehet a fürdőszobákban vagy a konyhában, irodai térben vagy közösségi terekben, SPA, hotel és sportcsarnokban vagy homlokzaton. Hogy miért? Válasz gyanánt összeszedtünk 8 érvelt.

Első érv: Könnyű megmunkálni, emiatt változatos formákra alakítható. Lehetőséget biztosít kisszerűs vagy egyedi termékekre, mint pl.: design kád, zuhanytálca vagy épp konyhai munkalap minden egyedi igényt kielégítő integrált mosogatókkal, hiszen a szakember kezei alatt játszani könnyedséggel lehet méretre és formára vágni.

Második érv: Az akril ellenálló. Kiváló tulajdonságainak és a speciális megmunkálásnak köszönhetően az akril felület ellenáll a hőnek, intenzív igénybevételnek és nem foltosodik, valamint akkor sem okozunk benne kárt, ha épp ráejtünk valamit. Ha még is látható kárt tennék benne, nyomtalanul javítható!

Harmadik érv: Fontos szempont, hogy az akrilnak kiváló az ár-érték aránya. Méltányos árért cserébe hosszantartó minőséget és garanciát kapunk.

Negyedik érv: Kellemes a tapintása. Bár az ár és a minőség mellett bage-tellnek tűnhet, mégis fontos, hogy jó érzés legyen megfogni, és hetekkel, hó-

napokkal később se érezzük magunkat rosszul egy-egy érintés miatt. Igazodik a környezeti hőmérséklethez. Emiatt jellemző a felhasználása kórházakban, egészségügyi intézményekben. A tapintás nem elhanyagolható szempont például egy babafürdető esetében.

Ötödik érv: Tartós. Fontos szempont, hiszen nem szeretnénk hónapokkal vagy évekkel később lecserélni szükségtelenül. Az akril emellett nem porózus és nem szívódik a felületbe semmilyen folyadék.

Hatodik érv: Higiénikusan tisztán tartható, egyszerű letakarítani, és nem marad rajta semmilyen kosz és morzsa. Az akril antibakteriális tulajdonságokkal is rendelkezik.

Hetedik érv: Könnyen melegszik. A komfortérzetet tovább növeli, hogy a fémből készült kádakkal szemben az akril érzésre mindig meleg. Nem kell dide-regni, ha épp hozzáérünk egy fagyos téli éjszakán, és a víz sem hűl ki olyan gyorsan, mint egy lemezkád esetében.

Nyolcadik érv: Szép felület. Az akril esztétikailag is jó választásnak bizonyul, hiszen megfelelő megmunkálással nemcsak a minősége, hanem a külleme is emeli fürdőszobánk vagy a konyhánk imázsát. A választékot nagy színgazdagság jellemzi.

Veszélyes anyagok - veszélyes hulladékok

Az előző számban bemutatásra kerültek az építési bontási hulladékok nyilvántartásával kapcsolatos jogszabályi elvárások, melyeknek a létesítmény befejezését követő használatbavételi eljárás során a környezetvédelmi hatóság részére benyújtásra kell kerülniük.

Valamennyi hulladék, így az építési-bontási hulladékok is feloszthatók a hulladékok alapvető két csoportjára: veszélyes és nem veszélyes hulladékok. A veszélyes hulladékokat a hulladékjegyzékről szóló 72/2013. (VIII. 27.) VM rendelet A hulladékjegyzék főcsoportjai, alcsoportjai és az egyes hulladéktípusok c. 2. melléklete * megjelöléssel különböztet meg. A beruházások esetében azonban nemcsak építési-bontási hulladékok keletkezése várható, hanem szinte kivétel nélkül minden esetben a jogszabály vonatkozó mellékletében 15 csoportszámmal jelölt csomagolási hulladékok is. Ezek közül szintén * jellel megkülönböztetettek a veszélyes hulladékok, de honnan tudjuk meg, hogy a beruházáson keletkező egy-egy hulladék (pl. csemperagasztós göngyöleg) veszélyes hulladékot képez-e? Ezekben az esetekben kivétel nélkül a göngyölegben lévő anyag (esetünkben a csemperagasztó) biztonsági adatlapján lévő információk alapján tudunk eljárni. Vegyi anyagot, készítményt csak a biztonsági adatlapjával együtt szabad minden munkaterületre, így építési területre is bevinni. A biztonsági adatlap a termék elválaszthatatlan kísérője, melyből



BO-RA-KEM Környezetvédelmi Tervezői és Szakértői Mérnökiroda Kft.
1074 Budapest Dohány utca 48.
borakem@gmail.com
06-30/ 999-6187

alapvető információkat tudunk meg. Egyik legfontosabb kérdés, hogy az anyag, készítmény rendelkezik-e veszélyességi jellemzővel, mert, ha igen, akkor veszélyes anyagról és veszélyes anyag felhasználásáról van szó. A kémiai biztonsági előírások szerint a veszélyes anyag felhasználás hatósági bejelentés köteles, a bejelentést elektronikus úton, a www.antsz.hu felületen tehetjük meg, a bejelentésről a visszaigazolás is elektronikusán érkezik. A biztonsági adatlapok tehát útmutatót adnak a felhasznált anyag veszélyes, vagy nem veszélyes voltára, ami azt jelenti, hogy valamely veszélyes anyag maradéka, a vele szennyezett göngyöleg is értelemszerűen veszélyes. Meg kell jegyezni, hogy a biztonsági adatlapok ezen túl is számos a gyakorlati felhasználásra vonatkozó értékes információkat adnak: megnevezi ún. R mondatok formájában a veszélyre utalásokat és ún. S mondatokként az anyagok biztonságos felhasználása során követendő előírásokat, magatartást.

dr. Tömlő-Bubonyi Mária
hulladékgazdálkodási szakértő

A Tűzvédelmi Műszaki Irányelv (TvMI) alkalmazása

Az Országos Tűzvédelmi Szabályzat (továbbiakban: OTSZ) kiegészítéseként született meg a Tűzvédelmi Műszaki Irányelv, mely használatát ajánlunk minden tervezőnek az új épületek tűzvédelmi műszaki leírásának megtervezéséhez. A TvMI, OTSZ letölthető honlapunkról (www.coolfire.hu), illetve az Országos Katasztrófavédelem honlapjáról.

A tűzterjedés elleni védelemről szóló Tűzvédelmi Műszaki Irányelvet a Tűzvédelmi Műszaki Bizottság dolgozta ki a tűz elleni védekezésről, a műszaki mentésről és a tűzoltóságról szóló 1996. évi XXXI. törvény (a továbbiakban: Ttv.) 3/A. §(2) bekezdése alapján.

A TvMI alkalmazása önkéntes. A TvMI alkalmazást úgy kell tekinteni, hogy azzal az OTSZ vonatkozó követelményei teljesülnek, az OTSZ által elvárt biztonsági szint megvalósul.

Az alkalmazás előtt győződjön meg arról, hogy a hatályos TvMI-t használja-e.

Tűzgátló nyílászárók

Tűzgátló lezárásra alkalmas az olyan tűzgátló nyílászáró,

- amelynek tűzvédelmi jellemzőit a vonatkozó vizsgálat elvégzésével vagy vizsgálati eredmény kiterjesztett alkalmazásával igazolták,



- amelynek az MSZ EN 13501-1 szabvány szerinti tűzvédelmi osztályba sorolása megtörtént, vagy amely minden komponensének tűzvédelmi osztálya az MSZ EN 13501-1 szerint ismert, és az OTSZ 13-14. § szerinti besorolás egyértelműen elvégezhető,
- amelynek fogadószervezete legalább akkora tűzállósági teljesítménnyel rendelkezik, mint a tűzgátló nyílászáróra előírt követelmény,
- amelynek önműködő tűzeseti csukódása automata mozgató nyílászáró esetén is, valamint a mozgatószervezettel üzemi energiaellátásának kiesése esetén is biztosított,
- amely ha automatikusan nyíló, akkor csak manuálisan állítható vissza nyitott állapotba, ha tűzjelzés hatására automatikusan becsukódott,
- amelyet csak olyan vasalattal, kiegészítő szerelvényekkel (pl. önműködő csukószerkezet, pánikzár, tartómagnes, mozgatószervezettel, stb.) láttak el, ami vizsgálati igazolt módon nem befolyásolja kedvezőtlenül a nyílászáró tűzvédelmi jellemzőit:
- az adott nyílászáróval együtt került vizsgálatra és azzal gyárilag összeépítik,
- vagy ha akkreditált laboratóriumban lefolytatott vizsgálatot és a vonatkozó követelményeknek megfelelő teljesítmény-nyilatkozattal rendelkezik és a vizsgálat során az adott ajtó szerkezeti kialakításával műszakilag egyenértékű vagy kedvezőbb nyílászárón vizsgálták be,
- amelyet csak olyan mozgatószervezettel láttak el, amelynek meghibásodása nem eredményezi tűz esetén a becsukódott nyílászáró visszanyílását, továbbá

1. megjegyzés: az MSZ EN 13501-1, az MSZ EN 1634-1 és az MSZ EN 14600 szerint a nyílászárók és automatikus csukószerkezeteik tűzvédelmi jellemzői a következők:

- tűzvédelmi osztály
- tűzállósági teljesítmény-jellemző (E-integritás, I-szigetelés, W-sugárzás)
- önműködő csukódással kapcsolatos vizsgálati ciklus szerinti besorolás (C)

2. megjegyzés: a tűzgátló nyílászárók kiegészítő burkolattal való ellátásával kapcsolatban a B informatív melléklet tartalmaz iránymutatást. Az OTSZ 13-14. §-a szerint, a komponensek ismert tűzvédelmi osztálya alapján elvégzett besorolás kiváltja az MSZ EN 13501-1 szerinti besorolást.

3. megjegyzés: a tűzgátló nyílászárón, portálszerkezetben, üvegfalon a beépítést követő azonosít-



hatósága érdekében a gyártó gyártmányazonosító adattáblát, azonosítót helyezhet el, amelynek javasolt tartalma a következő:

- gyártó neve, székhelye,
- gyártmány megnevezése, típusjel,
- a termék tűzvédelmi jellemzői,
- gyártás éve,
- gyártási azonosító szám,
- a nyílászáróra, portálszerkezetre, üvegfalra vonatkozó harmonizált műszaki előírás (harmonizált szabvány, európai értékelési dokumentum) vagy nemzeti műszaki értékelés száma, jelzete vagy érvényes ÉME száma, jelzete.

A gyártmányazonosító adattábla, azonosító anyaga tartós jelöléssel ellátott fém, kopásálló műanyag tábla, matrica lehet, jól látható helyen célszerű elhelyezni a terméken.

4. megjegyzés: A csukódás kezdetétől számított csukódás legfeljebb 60 másodpercig tartson. Az MSZ EN 14600:2006 4.9.2.1. szakasza tartalmazza a tűzgátló nyílászárók csukódására és a csukódás sebességére vonatkozó követelményeket.

5. megjegyzés: a tűzgátló nyílászárók önműködő csukódással kapcsolatos vizsgálati ciklus szerinti besorolását az OTSZ 30 § (7) bekezdése alapján a tűzvédelmi dokumentáció készítéséért felelős személy (tűzvédelmi szakértő, tűzvédelmi tervező) határozza meg.

6. megjegyzés: amennyiben a tűzgátló nyílászáró tervezett igénybevétele annak kötelező alkalmassági idején belül várhatóan meghaladja a 200.000 nyitási ciklust, C5 teljesítmény-jellemző nem ad elegendő garanciát a tervezett élettartamon belül a megfelelő működésre.

Ekkor más műszaki megoldás keresendő a tűzgátló ajtó megfelelő működésének biztosítására (pl. egy nyíláson belül két ajtó alkalmazása: egy üzemszerűen nyitott állapotban lévő tűzgátló ajtó és egy tűzállósági teljesítmény-jellemző nélküli ajtó)

7. megjegyzés: Kétszárnyú ajtó esetén mindkét szárny önműködő csukódását megfelelő sorrendben kell biztosítani. Az állószárny – amennyiben a kiürítési számításnál figyelembe vették – automata le-, illetve feltűző vasalattal látandó el.

Weszely Zoltán

PROJEKT MENEDZSMENT TUDÁSBÁZIS AZ ÉPÍTŐIPARBAN

ÚJ Projekt Menedzsment szabvány és a magyar építőipar



Szulyovszky Gábor Viktor

MSZT honosító munkabizottság elnöke



Az élet minden területén végzett teendőinket általában két csoportra oszthatjuk. Vannak azok a cselekvések, melyeket rutinszerűen vagy ugyanazon metodikával végzünk. A napi általános működéshez tartozó feladatok tartoznak ide, cégszerűen nézve például a könyvelés, a kereskedelmi tevékenységek, adminisztráció vagy a gyártási folyamatok.

Ezeket felül mindenki találkozik olyan egyedi feladatokkal, melyek egy meghatározott **cél/termék/érték** létrehozására irányul, annak kívánt tulajdonságai - minősége, ára, formája - rögzítésre kerülnek és egyértelműen van rögzített kezdete és meghatározott vége. Ezeket a feladatokat nevezzük **projekteknek**. Egy projekthez hozzá lehet, sőt kell rendelni anyagi, tárgyi és személyi erőforrásokat, a végrehajtáshoz kitűzött időtartamot és tudunk azonosítani olyan személyeket és szervezeteket akik valamilyen szinten befolyásolják a folyamatokat vagy érinti őket a végrehajtás és/vagy a végeredmény.

A világ és azon belül az EU szabványosító és projekt menedzsment szervezetei 2013-ban életre hívtak egy PM szabványt. A szabvány honosítása és bevezetése a magyar szabványok közé most májusban történik meg **ISO 21500 Útmutató a projektvezetéshez** megnevezéssel.

A szabvány célja, hogy **útmutatót és eszköztárat** adjon a projektvezetési feladatokhoz és folyamatokhoz hasonlóan és kiegészítve a világ egyik legnagyobb projekt menedzsmentet összefogó szervezete a PMI által kiadott PMBOK (Projektmenedzsment Útmutató) nevű könyvhöz.

A gyakorlatban és a hétköznapokban ezt mire lehet használni?

Mindenki, aki az építőiparban dolgozik és **hisz a minőségben** ismeri az a következő keretrendszereket:

- ISO 9001 - Minőségirányítási Rendszerek;
- ISO 14001 - Környezetközpontú Irányítási Rendszer
- BREEAM vagy LEED - Környezetvédelmi Tanúsító Rendszerek

Az ISO 21500 - Útmutató a Projektvezetéshez célja hasonló. Biztosítani azt, hogy aki használja, az valóban minőségi projektmenedzsmentet és építésmenedzsment tevékenységet tud szolgáltatni megbízóinak. Ez magától értetődően vonatkozik a kapcsolódó szolgáltatásokra, mint a műszaki ellenőrzés vagy akár banki hiteleket ellenőrző mérnök szakértői feladatok.

Az ISO 21500 szabvány honosításának támogatója:

Projekt menedzsment

Műszaki ellenőrzés

Banki műszaki szakértés

office@gaveran.eu

F: +36 1 998-0290

M: +36 20 322-8063



coolfire

az áttetsző tűzvédelem

A következő cikkünkben a vízszintes tűzterjedésről fogunk írni, a 120 foknál kisebb szöget bezáró, negatív sarkokban elhelyezett ablakok tűzgátlásáról. Az előző OTSZ EW tűzgátlási követelményt foglalmazott meg, a jelenlegi nem részletezi, tehát jelenleg EI követelmény van előírva. Célunk, hogy a TvMI-be bekerüljön az EW tűzgátlási követelmény.

A Coolfire Kft Európában egyedülálló homlokzati tűzgátló nyílászáró – ablak családot fejlesztett ki EW60, EW90 fix, nyíló- és bukó motoros, valamint kézi működtetéssel, alumínium ablakprofilokból. Részletek a Coolfire Kft honlapján olvashatóak, illetve következő cikkünkben.

Érdeklődni az alábbi elérhetőségeken lehet:

Tel.: 06 20/978-4346 • E-mail: info@tuzgatlofal.hu • Honlap: www.coolfire.hu

Elegancia és funkcionalitás a térelválasztásban

Kis alapterület és a tágas térérzet. E kettő látszólag ellentétes fogalom, de ötletes téralakítással, mozgatható térelválasztók kreatív használatával nagyvonalú megoldást adhat, az intimitás megőrzése mellett.



Jelentős a fejlődés a gardrób tolóajtórendszerek kialakításában, ami igény szerint egyedi design elemként (akár üvegre nyomtatott grafikával) vagy látáthatatlan térnövelőként is megjelennek a belsőépítészetben a funkcionalitás mellett.

Elegáns és megfizethető árúak már a rejtett sínes és önbehúzó fékes mechanikával szerelt tolóajtók is.

Az elérhető sok változat lehetőséget ad az épület adottságainak és az egyedi igényeknek megfelelő kialakítására.

Nem csak a hely takarékoság.

A tolóajtók ára magasabb a normál ajtókéznál, ha azonban számba vesszük a többletköltségeket és a megtakarított alapterület értékét, a mérleg bizony pozitív egyenleget mutat. Vegyünk csak egy átlagos 65 négyzetméteres lakást, ahol két normál és egy kétszárnyú ajtót tolóajtóval helyettesítünk. A többletkiadás 90-120 ezer forint, ami a szerelvények, az átalakítás és a beépítés felára.

Viszont megtakarítottunk 4 négyzetmétert, ami még szerény 280 ezer forintos négyzetméterárral számolva is 1 120 000 forint. A különbözet tehát több mint 1 millió forint. Emellett szakszerű, igényes kivitelezéssel tetszetős egyedi megoldás is, amely növeli az ingatlan használati értékét és eladhatóságát.

Györkös Miklós



TOLÓAJTÓ CENTRUM
A GARDRÓB SPECIALISTA

6000 Kecskemét, Szolnoki út 1 • Mobil: +36-20-429-6090 • +36-70-375-8811
E-mail: toloajto@toloajtocentrum.hu • Web: www.toloajtocentrum.hu

Mit érdemes tudni a terrazzoról?



Palazzo Kft. • www.terrazzo.hu
Mobil: 06-30-948-0241
E-mail: palazzo@enternet.hu

A terrazzo szakértői rovat elsődleges célja, hogy ezt a gyönyörű és tartós díszburkolatot megismertesse az olvasókkal, valamint felhívja a figyelmet arra, hogy az eredeti kézműves technológia felhasználásával javítható, felújítható, sőt az eredeti állapotában rekonstruálható a sokszor már a romlás és tönkremenetel jegyeit viselő padlóburkolat. Folytatjuk az előző számban elkezdett terrazzo ismertetőnk.

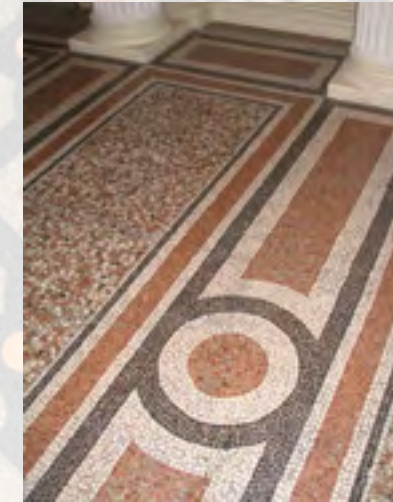
Középkorunkban legtöbbször fehér, mogyoróbarna, vörös és fekete zúzottkőből és keverékekből készített terrazzókkal találkozhatunk, ritkábban sárga, zöld és kék őrleményekből is dolgoztak a korabeli mesterek. A könnyebb csiszolhatóság miatt általában mészkő-, esetleg márványőrleményeket használtak.

A korabeli terrazzók felújításához és rekonstrukciójához egyaránt szükséges a korabeli kézműves technológiák ismerete, és a mai kor szerkezeteihez és anyagaihoz való alkalmazkodás, ezért csak megfelelően magas szakmai felkészültséggel és alázattal érdemes ilyen munkát végezni.

A kötőanyag alapján három különböző, időben egymást követő terrazzo technológiát, terrazzo burkolatot különböztetünk meg.

Már az ókorban kialakult az első terrazzo készítési mód, melynél a kötőanyag évezredekig alapvetően a mész volt. Több, egymásra épülő, döngölt kő- és bontott habarcszúzalék ágyon kialakított, mészhabarcsból, borsónyira tört téglá- és cserépdarabok keverékéből képzett fedőréteg, és az ebbe nyomkodott – később már szórt és betömörített – közetsemcsék alkották. Szilárd, takarítható, felmosható padlóburkolat volt.

A terrazzo technikáját, sőt művészetét a Velence-környéki agrárvidéken honos, de a nagyvárosokban szezonális építőmunkát vállaló mesterek



MTA székház, az eredeti mészkötésű mozaikterrazzo

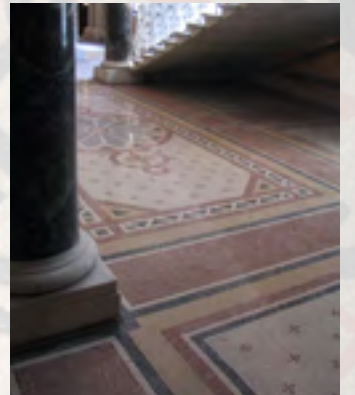
Jellemzője a nagyobb, cca. 8-12-24 mm-es kötőőrlemények használata. Legtöbbször világos mészkőanyag az alapzúzalék, de sokszor a keretező rakott mozaik sávokhoz is használt közetekből örölt, és a mozaikhoz fel nem használt szemcséket is tartalmazó zúzalékot is hozzákeverték.

Kiss Róbert okl. mérnök, okl. kőipari szakmérnök, ügyvezető igazgató

élesztették újjá a 18. században. A meszes kötésű, nagy szemű terrazzót ma is „velencei terrazzónak” nevezi a szakma.

A terrazzo tehát olasz építőmesterek közvetítésével került az európai nagyvárosok építészetébe.

A budapesti neoreneszánsz épületekben is látható, mennyire kedvelt volt ez a meszes kötőanyagba, mozaik sávok által közrefogott mezőkbe fektetett terrazzo (MTA székház, Friedrich A. Stüller, 1865).



Esztergom, Prímási Palota rekonstrukció, Mozaikművészet Kft. - Palazzo Kft. 2006.

A következő számokban folytatjuk: Történelmi áttekintés: terrazzo a cement megjelenése után a XIX. sz. végi Budapesten. A kötőanyagok fejlődése, a műgyanta-terrazzo. Mit tud egy mai tervezésű terrazzo?



Biztonságos fizikai beléptetés – stílusosan. 2. rész: Gyorskapuk

Hogyan lehet egy építészetileg kiemelten kezelt belső térben a biztonságos beléptetést úgy megvalósítani, hogy az tökéletesen illeszkedjen az enteriőrbe? Hogyan válasszuk ki a megfelelő beléptető eszközt, amely magas biztonságot és zökkenőmentes áthaladást is biztosít?

Korábbi cikkünkben a forgóvillák kiválasztásával és beépítésével foglalkoztunk, de a stílusos és biztonságos beléptetésben kiváló választás a gyorskapu is.

A gyorskapuk a fém és üveg összetevőket ötvözve a modern, letisztult stílusú enteriőrbe éppúgy, mint a műemlékvédelem alatt álló épületek belső terébe kiválóan alkalmazhatók.

A gyorskapuk felépítésüket és működésüket tekintve eltérőek a forgóvilláktól. Az áthaladás gyakorlatilag az eszköz teste által határolt folyosón zajlik, eszköz típusától függően csúszó vagy nyíló ajtószárnyak között. A csúszó ajtószárnyak az engedélyezett áthaladás során az elektronikát tartalmazó, két oldalon elhelyezkedő eszköztábla csúsznak be. Ezzel szemben a haladási irányban nyíló ajtószárnyak nagy előnye egyrészt a kis telepítési helyigény, másrészt az ebből adódó légies megjelenés, mivel nincs szükség a teljes ajtószárny szélességével megegyező, azt befoglaló házra.

Gyorskapu esetén ugyanúgy lehetőség van LED jelzésre, a kártyaolvasó eszközön való elhelyezésére vagy integrálására, mint a forgóvilla esetén.

Emellett egyedi kialakítás, felületkezelés, színezés, vagy akár faburkolat elhelyezés is a lehető legváltozatosabb módon megoldható, így tökéletesen illeszthető a kialakított belső térhez.

Nyíló ajtószárnyak esetén lehetőség van a folyosók szélesítésére nagyobb ajtószárny beépítése mellett, így a mozgáskorlátozottak közlekedése és az áruszállítás is megoldható ugyanolyan megjelenésű eszközön keresztül.

Fontos érv, hogy meneküléskor a gyorskapu ajtószárnyai kézzel működtethetőek (kilöktetőek) vagyis ösztönösen kifelé, a menekülési iránnyal megegyezően nyithatók.

Az egyszemélyes áthaladás ellenőrzésére, illetve illetéktelen áthaladás megakadályozására ezen eszközökben a kézvezetőben elhelyezett infraróv hivatott. Jogosultalan áthaladás esetén az eszköz erős hangjelzést ad, illetve az ajtószárnyak zárásával megakadályozza azt.

A gyorskapu működése is alacsony energia felhasználással jár (mint minden Kaba beléptető eszköz), mely egyrészt az épület alacsony üzemeltetési költségén keresztül hozzájárul a környezetterhelés csökkentéséhez, másrészt az esetleges becsukáskor sem okoz sérülést, a biztonsági követelmények teljesítése mellett.

Magasabb biztonsági szintű épületek, épületrészek esetén két magasabb biztonsági kategóriába sorolt, speciális infrarendszerű eszközcsoport is elérhető.

A Kaba Elzett Zrt. biztonságtechnikai területen megszerzett több mint 150 éves tudással, valamint szakmailag felkészült és tapasztalt műszaki szakemberei segítségével rendelkezésre állnak az optimális eszköz kiválasztásában, már a tervezés fázisában is!

Kaba Elzett Biztonságtechnikai Zrt.
www.kaba-elzett.hu | e-mail: info.hu@kaba.com
Telefon: +36 1 350 1011

Néhány gondolat az Ólomüvegekről



Az ólomüveg szó hallatán rögtön a templomban látható színes üveglakok képe jelenik meg először. Ami teljesen jogos, hiszen ott alkalmazták elsőként az ólomkerettel összeállított színes üvegeket. Egy enteriőr tervezésekor általában hosszú távra terveznek az emberek, ezért ajánlanám a minőségi, értékét és stílust képviselő egyedi díszüveget. Jelenleg különböző technikai megoldások állnak rendelkezésünkre, melyekkel különleges színes és egyedi tereket tudunk létrehozni. Ezek az üvegek a modern és a klasszikus berendezéshez is remekül illeszkednek. Munkáinknál anyagában színezett üvegeket alkalmazunk, melyek idő és értékállóak. Az üvegeken áteső fény játék minden napszakban más és más, ezért egy különleges hangulatot csempész az egyszerű terekbe. Tulajdonképpen bárhova kerülhet díszüveg például beltéri ajtóba, bútorajtókba, térelválasztóként, mennyezeti világításként vagy üvegtéglá helyett. Fontos kiemelni, hogy az egyedi tervezés és kivitelezés már nem a megfizethetetlen kategóriába tartozik. Természetesen pontos négyzetméter ár nincsen, hiszen számos tényezőtől függ egy-egy ilyen üveg ára (minta részletessége, használt anyagok fajtája és színe), de nálunk a tervezés díjmentes és az ár kalkulációt is tartalmazza. Homlokzati nyílászárókba hőszigetelt üveggel is alkalmazhatóak.



Dorozsmai Marianna

Dorozsmai Üveg
1183 Karinthy Frigyes utca 5
+36 (1) 291-05-82 • Mobil: +36-20-543-1986
E-mail: info@dorozsmaiolumueveg.hu
Honlap: www.dorozsmaiolumueveg.hu





JOSKO Fenster & Türen GmbH. Képviselő • Ablak-Ajtó-Árnyékolás-Belső ajtó-Padló • SOFA - AD Hungary Kft. • 1138 Budapest, Népfürdő u. 3/a
Tel.: +36 1/ 445 4600 • Információ: +36 30/ 430 8064 • E-mail: info@joskoszalon.hu | matrai.anett@joskoszalon.hu • Web: joskoszalon.hu

NAGY ÜVEGFELÜLETEK ÉS NYÍLÁSZÁRÓK AZ ÉPÍTÉSZE SZOLGÁLATÁBAN

Az üvegek egyre nagyobb szerepet kapnak az építészetben köszönhetően az üvegyipar és az üvegeket tartó szerkezetek fejlődésének. Ezen szerkezetek kialakításánál fontos kiemelni, hogy az üveg sokkal nagyobb arányban található meg a szerkezetben, mint az őt tartó tokrészt, így a szerkezet U_w értéke is az U_g érték irányába tolódik. Jelenleg az üveg-üveggel történő sorolása is napi gyakorlat, akár a sarkokon is. A Josko Fix Frame rendszernél a tok teljesen a falazat részévé válik, eltűnik így a homlokzaton kizárólag az üvegfelületet látjuk, míg másoknál a normál ablaktok vastagságának csak a töredékét látjuk, mint a Platin Blue szerkezet esetében.

A megfelelő hőszigetelési paraméter eléréséhez az üvegek vastagságát, bevonatát, távolságát, a távtartó anyagát kell megfelelően kiválasztani.

Az üveg és a rajta lévő bevonat fontos az átengedett fény és energia szempontjából. A jó bevonat télen benn tartja a meleget, és megfelelő mennyiségű fényt enged a térbe.

Az anyagválasztásnál fontos, hogy a távtartó minél rosszabb hővezető legyen, így gátolva meg az üvegek átmelegedését, áthűlését. Egyre gyakoribb a JOSKO-nál használt Swiss Spacer meleg távtartók használata. Az optimális vastagság kiválasztása is fontos szempont, mivel ha a gázrész túl kicsi, akkor a gáztöltés szinte haszontalan, ha pedig túl nagy, akkor aránytalanul vastag hőszigetelő üveget kapunk és a szigetelési paraméterek sem javulnak számottevően.

A különböző nyílászáró típusoknak eltér a maximális mérete is, de megfelelő üveg használatával akár 270x340 cm-nél nagyobb szerkezetek is gyárthatóak, és akár 20-50 méter üvegfelületet sorolhatunk egymással a megfelelő statikai lizénákkal, így a teljesen üvegből készült falak is kivitelezhetőek. Erre legalkalmasabb termékeink a JOSKO Fix Frame és Platin nyílászáró család. Ennek remek példája 6 hónap alatt, rekord gyorsan felépült Villa W. Nem lehetetlen, "ha jó a terv, ha határozott az építető, ha elsőosztályú a kivitelező csapat" mondta ezen kortárs építészeti kincs két vezető elméje. A külső és belső tér találkozás tökéletes átmenetét segítik a hatalmas szerkezetű nyílászárók. A találkozás túl kemény szó erre: a Villa W a tiszta nyitott-

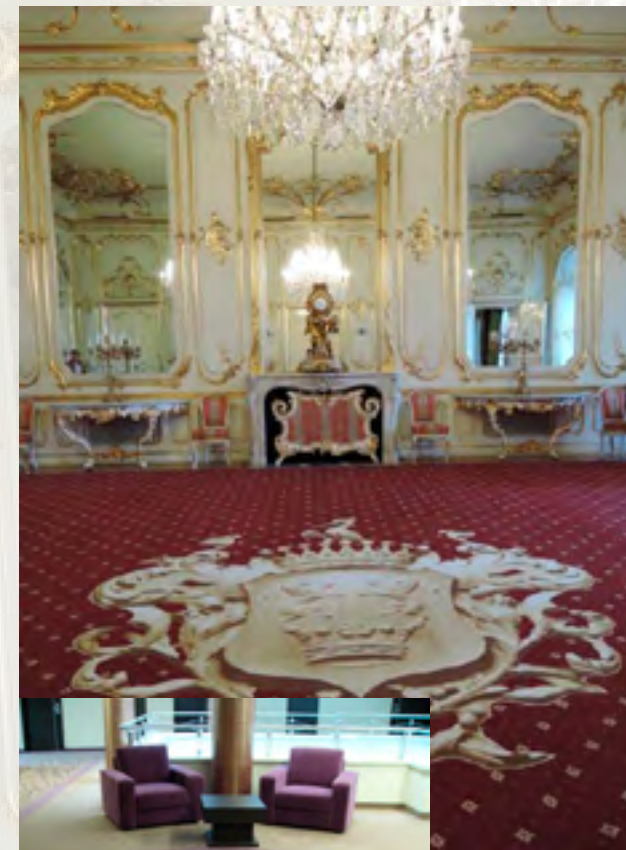
ságából nyeri az egyéniségét. Ezért lenne jobb szó rá az érintkezési pont. 45 méterre nyúlik el az épület a keleten fekvő garáztól a fedett nyugati oldalon lévő előtérig. A Villa W karcsún, elegánsan, kacéran hever saját környezetében. A középű részen lévő fehér kocka központiséget és karaktert kölcsönöz, itt alszanak a tulajdonosok, akik a távolba vesző pillantással ébrednek fel. A fehér ház – az alagsor és földszint téglából épült, az emelet masszív fa elemekből, kívül minden egységesen bepucolva – lélegzik és enged minket is fellelegezni, ha az ember ezt az épületet szemléli. Ez mind a sok üvegnek köszönhető, mely esztétikus és rafinált interpretációkban jelenik meg. Dél felé, a völgy felé a helységek keret nélküli Fix Frame üvegfalakon nyílnak meg, a hegy oldalán csak pontszerű nyílásokat alakítottak ki, amelyek az északi hegyvonulat lélegzetelállító panorámáját becsalogatják.

Fontos hangsúlyozni, hogy ezeknél a szerkezeteknél javasolt a biztonsági üvegek használata, mivel így elkerülhetőek az üvegek törésénél fellépő személyi sérülések. A lakossági kivitelezésben a biztonsági üvegek használata nem előírás, de a jó kivitelező felhívja a figyelmet rá, hogy melyik szerkezetnél milyen típusú biztonsági üveget javasol. Másik fontos elem, a megfelelő árnyékolás kiválasztása, amikor nagy üvegfelületekkel dolgozunk. Nemcsak a bejutó fényt szabályozhatjuk, de spórolhatunk is vele. A megfelelően kiválasztott árnyékoló csökkenti a nyári napsugárzás által keltett üvegház-hatást, így a légkondicionáló vagy szellőztető berendezés terhelését.



josko
FENSTER & TÜREN

www.joskoszalon.hu



Padlószőnyeget az irodához, vagy szállodát a padlószőnyeghez? Forgalmazói fejjel, de tervezői szemmel

Egy irodai vagy szállodai padlószőnyeg kiválasztásakor a funkcionális szempontok általában fontosabbak, mint az esztétikaiak. Ugyanis az irodai, szállodai vagy éttermi padlóburkolatok nagyobb igénybevételnek vannak kitéve, mint lakásban használt társaik, és sokszor olyan törvényi előírásoknak is meg kell felelniük, amelyek egy otthoni szőnyeg esetén nem érvényesek.

A megrendelő által meghatározott enteriőr arculati karaktere határozza meg azt, hogy milyen irányba induljunk a megfelelő szőnyeg kiválasztásában.

Irodai, szállodai, éttermi padlószőnyeg választásakor öt kérdést érdemes mérlegelni:

- Elég-e a gyári kollekcióból választani, vagy érdemes egyedit rendelni?
- Mekkora forgalom halad át az adott területen?
- Íróasztalok, munkaállomások alá kerül-e a padlószőnyeg?
- Számítógépes környezetbe kerül-e padlószőnyeg?
- Milyen tűzvédelmi előírások vonatkoznak irodánkra, szállodánkra, éttermünkre?

A szőnyeg szerkezete is egy jelentős szempont, mivel választhatunk tekerces és modul szőnyeg között is. A szálanyag komoly szerepet játszik a megjelenésben, a mintázatban, a kopásállóságban és a színtartósságban is. Így ezekre is érdemes odafigyelni.

Festetics Kastély, Keszthely:
futószőnyeg, amin a minta mellett nagyméretű címer jelenik meg.



Hotel Gunaras, Dombóvár: A szőnyeg a tapéta mintáját követi

ClearTex tipp: További fontos tényezőként mindig járjuk körbe az olyan kérdéseket is, ami meghatározója lehet a padlószőnyeg típusának kiválasztásában, mint pl. megrendelői félelmek, a rendelkezésre álló anyagi keretek, a végső látvány közizlésnek feleljen meg, avagy inkább iparibb, LOFT stílust kapjon, esetleg teljesen egyedi, a hétköznapi gondolkodástól elrugaszkodott megjelenést részesítsük előnyben. A színek játszanak-e valamilyen további szerepet, vagy a mintázat adjon hangsúlyt a tereknek.

Ne feledkezzünk meg arról, hogy a padlószőnyeg hatással van a bútorokra is, hiszen a végső arculat kialakításában mindig kiegészítő, vagy hangsúlyos, hasznos társ lehet.

Milyet válasszunk?

Gyapjút, poliamidot vagy olyat, ami tisztítja a levegőt, antibakteriális, vagy antisztatikus hatású?

A gyapjú szőnyegek exkluzív megjelenésükkel és minőségükkel gyakorolnak hatást a fogyasztóra, de itt meg kell jegyezni, hogy a felhasznált anyagok figyelembevétele mellett, a tartósságát 2-3 éven belül elveszti, tehát folyamatos cserére szorul.

A poliamid alapanyagból készült szőnyegek nagy kopásállósággal rendelkeznek. A szőnyeg tűzbiztos, ellenáll a görgős székeknek, elnyeli a zsírt, ellenáll a napfénynek, lépcsőre is elhelyezhető, könnyen tisztítható, nagy ellenálló képességű, antisztatikus hatású, jellemzően hurkolt (buklél) és vágott (Velur) kivitelben kerül forgalomba. Szálsűrűségük 770-2000g/nm változik. Az egyedi tervezésű szőnyegetek olyan technológiával festik, amely biztosítja, hogy a szál teljes mélységében megkapja a festékanyagot, így 1 millió pixel/nm biztosítja a színek telítettségét.

Lerakását minden esetben bízzuk szakemberre, aki nagy tapasztalattal tudja elbontani a régi járőfelületet, biztosítja annak kezelését, szakszerű kiegyenlítését, szigetelését, portalanítását és az új padlószőnyeget tökéletesen képes lefektetni, az adott tér funkcionalitásának és tulajdonságainak a figyelembevétele mellett.



Mátyás templom, Budapest: a szőnyeg a kő mintázatát követi

Kérdéseivel, megrendelésével forduljon hozzánk bizalommal:



2040 Budaörs, Gyár u. 2.
Tel.: 06 (23) 887-400
Fax: 06 (23) 887-409
e-mail: cleartex@cleartex.hu
www.cleartex.hu

ClearTex, álljuk a sarat!

Lábtörlő és szennyfogó rendszerek tervezése és gyártása. 22 éves tapasztalat. 5 év garancia, 100%-os vevőelégedettség. Padlószőnyeg, PVC, Linóleum, csúszásmentesítés, egyedi mintázatú szőnyegek gyártása, forgalmazása. Tervezés-kivitelezés.

Új színárnyalatokkal bővült a Trespa Meteon kollekcója

Ha néhány szóval kellene bemutatni, mindössze ennyit is mondhatnánk: szürke fa.

De mi tovább gondoljuk: meggyőzően sokoldalú, természetesen impresszív.

A Trespa bemutatja a Trespa Meteon 6 új elegáns szürkeárnyalatos fa mintázatát.

A **Trespa** név egyet jelent a kiváló minőségű homlokzati és beltéri építőlemezekkel. A **Trespa Meteon** lemezeket kizárólag kültéri használatra fejlesztették ki. A lemezek a különleges gyártástechnológiának – EBC – köszönhetik rendkívüli időjárásállóságukat és színtartósságukat.

Ez utóbbi tulajdonságra ráerősítve nemzetközi építész szervezetekkel konzultálva került kialakításra az új szürke árnyalat. Ezek a HPL lapok kombinálják a fa természetes megjelenését a **Trespa** tartósságával. Mindegy hogy modern, vagy tradicionális épületről van szó, ezek az új famintás anyagok különleges esztétikai megjelenést kölcsönöznek munkájának.

Egyben kifinomult és stílusos. Mindkettő rendkívül fontos tulajdonság. A **Trespa Meteon** színkollekciónak új darabjai még több kreatív megoldást biztosítanak felhasználója számára a kültéri burkolatok megvalósításában, megtartva a **Trespa Meteon** eddigi előnyeit, mint a tartósság, UV-állóság, graffiti-állóság és vandálbiztonság.

A **Trespa Meteon** egy rendkívül sokoldalú anyag. A lemezek könnyen kombinálhatóak, más építési anyagok felhasználásával egyedi hatások érhetők el. Fekete maggal készül, és normál kivitelben közepesen éghető. Az FR kivitel nehezen éghető.

A **Trespa Meteon** a következő méretekben szállítható: 3650x1860 mm (egyedi kiszabásokhoz), 2550 x 1860 mm, 3050 x 1530 mm. Normál lemeztávolságok: (6), 8, 10 és 13 mm.

A termék felhasználási felületei: homlokzatburkolatok, párkányborítások, mellvédek, korlátok, erkély-, és attika burkolatok, utcai bútorok, gyerekjátékok, információs táblák.

A termékkel kapcsolatos bővebb információkért kérjük, látogasson el honlapunkra (www.lambda.hu), vagy személyesen az ország 13 Lambda telephelyére (Budapest, Győr, Miskolc, Szeged, Debrecen, Zalaegerszeg, Pécs, Kaposvár, Szekszárd, Kecskemét, Tatabánya, Székesfehérvár, Szolnok)!



Lambda Systeme Kft.
Központi telephely:
1106 Budapest, Akna u. 2-4.
Tel: 1/433-0500
E-mail: lambda@lambda.hu
Web: www.lambda.hu



A SZÁRAZVAKOLAT HATÁSA A HANGSZIGETELÉSRE

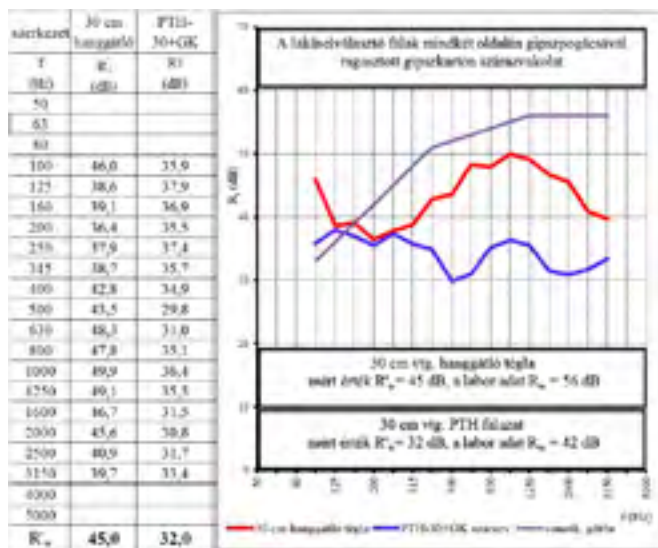
A lakások közötti hangszigetelésre az **MSZ 15601-1:2007 Épületakusztikai. 1. rész: Épületen belüli hanggátlási követelmények.** c. szabvány alap/fokozott értékét ad meg.

Helyszíni méréssel kell igazolni a lakások közötti $R'w+C \geq 51/54$ [dB] értéket, míg a folyosók felé az un. labor érték $Rw+C \geq 51/54$ [dB] a mértékadó.

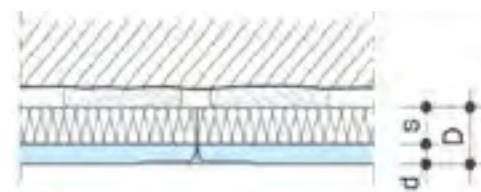
Ma már nagyon jó hangszigetelő falazóelemek kaphatók. Ezekkel biztosítható a szükséges hanggátlás, de az le is rontható az un. szárazvakolattal, a gipszporcsával ragasztott gipszkartonnal. Emellett még mindig építenek lakáselválasztó falat PTH 30 falazóelemből, melyek hanggátlása a labor értékben is jelentősen elmarad a követelményértéktől.

Áthallási panaszok miatt mérték a grafikonon bemutatott görbéket.

Az $R'w = 32$ dB-s helyszínen optikai és pszichés gátlás volt, a hálósobák között minden áthallatszott.



Amennyiben szárazvakolattal kívánják megoldani a falazat burkolását, úgy azt csak egy üveggypot réteg közbeiktatásával lehet megtenni. Erre kaphatók már kész termékek is.



Ezzel a megoldással, az alapfal felületsúlyától és az üveggypot réteg vastagságától függően $\Delta R_w = 1-11$ dB -vel növelhető meg a szerkezet hangszigetelése.

Józsa Gusztáv (+36-30-565-7365)
okl.fizikus, okl. környezetvédelmi szakmérnök, akusztikai szakértő
MMK: SZÉS-4; SZKV 06-0003

A SÁROSPATAKI BAZILIKA KÜLSŐ REKONSTRUKCIÓJA

Építető: Római Katolikus Egyházközség, Sárospatak • Képviselet, projektmenedzser: Ft. Kecskés Attila plébános, c. kanonok, főesperes • Tervezési konzulens: Ft. Kuklay Antal c. kanonok, ny. körömi plébános, művészettörténész, a Sárospataki R.K. Egyházi Gyűjtemény igazgatója • A bazilika rekonstrukciós tervei: Hadas Építész Kft., Miskolc, Honlap: www.hadas.hu • Rudolf Mihály DLA építész, Molnár Katalin építész, Szélné Mercz Eszter építész, műemléki szm. aspiráns, Szamosi Endre építész, Bögös András építész, Lipták Zoltán építész, Pintér Dániel építész, Szász Csaba építész, Gonda Tamás építész • Kutató: Szőke Balázs művészettörténész • Felmérés, felmérési tervek: Balogh Miklós építész • Bereczki Zoltán építész, műemléki szakmérnök, Dobos Péter építész, Nagy-Balogh Livia építész • Rotunda rekonstrukciós tervek: Kovács Ágnes építész • Fővállalkozó kivitelező: KÖZ-LAKÉP Zrt. Miskolc – Szalay Antalné vezérigazgató, • Szalay Antal főmérnök, műemléki szakmérnök • Művészi üvegmunkák: Bráda Tibor festőművész • Művészi fémmunkák: Rácz Gábor iparművész • Kőfaragó munkák: Varga Zoltán Zsolt restaurátor-művész • Orgona hangszer-rekonstrukció: Hock Bertalan orgonaművész, hangszertörténész szakértő tervei alapján, Varga László orgonaépítő kivitelezésében • Orgonabútor felújítás: Schwartz Rezső faszobrász-restaurátor művész



Józsa és Társai 2000 Akusztikai-Ökológiai és Szolgáltató Kft.

6725 Szeged, Boldogasszony sgt. 27/A.III.4. • Tel:+36-30-565-7365

E-mail: jozsakft@t-online.hu • akusztika@jozsakft.hu

Web: www.jozsakft.hu



„Isten neve a legerősebb torony – ehhez menekül az igaz és üdvözü.”¹

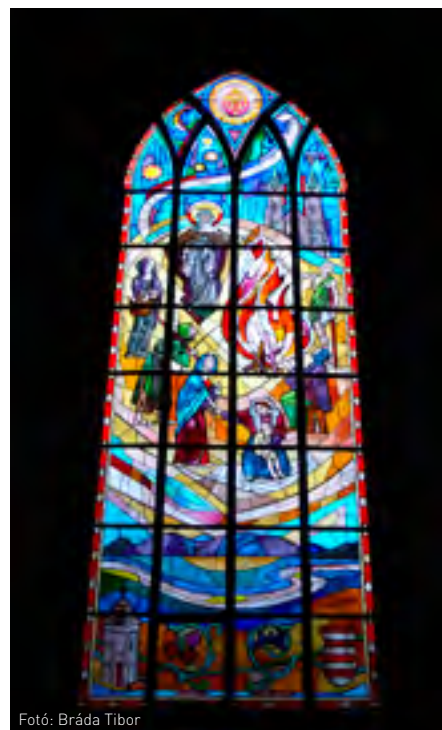
A Bodrog folyó mellett, Hegyalja és az Alföld találkozásánál fekszik Sárospatak. A település a kora középkorban fejedelmi, majd királyi birtokközpont volt, plébánosa Esztergom alá tartozott.² A hely „történelmi képeskönyv” szerűen szemléltethető³ századonként fontos oldalakkal, „emléklapokkal,” képekkel.

Jelen közlés nem ad lehetőséget ahhoz, hogy a város és a bazilika minden történelmi képéről írjak a IX. – XX.⁴ századig, ami az első 12 képet jelentené. Engedjék meg, hogy alább csak a 13. oldalról – a XXI. század egyik momentumáról szóljak.

13. kép: Az ezredfordulóra a rendszerváltoztatás előtti nyomás alól felszabadult Katolikus Egyház már nemcsak joggal, de eredményesen is felmutathatta szentjeinek tiszteletét. Árpád-házi Szent Erzsébet 800 éves születési évfordulóját 2007-ben ünnepelhetjük. A pápa erre való tekintettel – a születés és keresztelés helyének megbecsülésével – basilica minor rangra emelte a pataki vártemplomot.

A sárospataki bazilika és a kassai dóm közös (HUSK, SARKA) turisztikai pályázatot nyújtott be a két templom megújítására. A sárospataki bazilika rekonstrukciós programjának három fő turisztikai eleme: 1.) az oratórium fölötti harangház és harangjáték megvalósítása, 2.) a nyugati torony távcsöves városnézési helyé alakítása, 3.) a barokk orgona felújítása hangversenyek rendezéséhez.

A teljes külső rekonstrukciót érintő terveink alapján a templom teteje és a nyugati torony felülete is rézfedést kapott. Az oratóriumra oromfalas harangház épült. A harangház oldalain tűzzománc képekkel borított ajtók nyílnak ki a harangjáték idején. A képek alul a Bodrog hullámain idézik, felül pedig rózsák szolgálnak füzérként. A fix oromfal egyenlő oldalú háromszögek, ill. a kettős hármasságot⁵ idéző hat-szögek szerkesztésével mutat az ég felé, ahol új tűzzománccal díszített életfa/kereszt szolgál. Az oromfal rézlemezrel borított, geometrikus



Fotó: Bráda Tibor

szekesztésének csomópontjait tűzzománc csillagok szűrják át. Alatta az oratórium négy osztatú ablaka színes művészi festett üveget kapott, elmesélve azt a kevésbé ismert Szent Erzsébet csodát, mikor Marburgban a szent hátrahagyva minden földi hívságot és értéket, szegényeknek és elesetteknek osztott kenyere-

ret egy hideg hajnalon a tűz körül.⁶ Száját a következő mondat hagyta el (az üvegfestményen szalagdísz feliratozza): ...Tegyétek boldoggá az embereket!... A templom kőmunkái, az ablakok mérművei, a támvékek kváderei, a templom lábazati kövei megújultak. Kő-lazúrozással, festéssel védelmet kaptak. Pót-

lásokkal és újrafestéssel felújításra került a homokszínű hóbörcsös vakolat. A bazilika körül új süttői kőburkolat készült 12 helyen tartos körzsa gravírozással. A romos rotunda új burkolása szintén tartos kővel történt.

Rudolf Mihály

Magasépítés • Generál kivitelezés • Műemlék jellegű és új épületek átalakítása, felújítása, bővítése.



Cégünk 1991-ben alakult. A generálkivitelezésre szakosodott Zrt. elsősorban magasépítéssel kapcsolatosan vállal új-, felújítási-, átalakítási-, bővítési feladatokat műemlék, egyházi – illetve – egyéb építmények esetében.

Jelenlegi saját létszámunk 28 fő. Évek óta dolgozunk összeszokott alvállalkozókkal épületgépész és elektromos szakmákban.

Jelentős mennyiségű gép-, állvány és zsaluzó elemekkel rendelkezünk.

A 100%-ban magyar tulajdonú cég az elmúlt 24 év alatt igen nagy számú és jelentős építményt készített el. 2002 óta MSZ EN ISO 9001 szabvány alkalmazásával és igényességével dolgozunk.

Munkatársaink szakképzettsége, szakmai elkötelezettsége, alvállalkozóinkkal kiépített jó és kipróbált együttműködés a garancia a mai minőségi és műszaki igények kielégítésére.



Középület és Lakásépítő Zrt. 3530 Miskolc, Gizella u.11. • Tel: 46-506-048
E-mail: kozlak@kozlakepzrt.hu • www.kozlakepzrt.hu



Esterházy-kastély helyreállítása, Pápa



Pápán az Esterházy kastély tervezése 1995-ben kezdődött, amikor a Nádor terem stukkóproblémái a figyelmet a fafödémek rossz állapotára irányították. Ekkor könyvtár, múzeum, zeneiskola és művelődési ház működött a kastélyban. Első lépésként a műemlékegyüttesre és szűkebb környezetére is kiterjedő felmérések készültek el a legkorszerűbb vizsgálati módszerekkel alkalmazásával. Hosszabb távú kutatási és tervezési programot dolgoztunk ki, majd nekiláttunk a megvalósításnak.

Első lépésként a stukkómentés, majd 2000-2001 közötti időszakban a teljes födém és tető helyreállítás készült el, a külső vízelvezetési rendszer megújulásával, 2002-ben a stukkók restaurálásával fejeződött be ez az ütem, amelynek összköltsége 400 millió forint volt. 2003-ban a korábbi Esterházy levéltár helyén megvalósultak a múzeumi műtárgy raktárak. 2009-2011 között elkészültek a kutatási eredményekre alapozott építészeti, belsőépítészeti, kertépítészeti komplex tervek, amelyek a kastély építészeti tereinek helyreállítását tűzték ki. Megkezdődött a régészeti, művészettörténeti és restaurátori kutatási program, ami sok új ismerettel gazdagította a műemlékegyüttes történetéről alkotott képet. A helyszíni kutatásokon túl a rendelkezésre álló inventáriumok, archív fotók is sokat segítettek a korhű rekonstrukció megalkotásában.

Második ütemben a Norvég alap finanszírozásából, 300 millió forint értékben valósult meg az északi szárny emeletén található barokk-rokoko főúri interieur jelleggel helyreállított terem sor amely igazi látványosságot jelent. A földszinten ehhez kapcsolódva elkészültek a vendégfogadás kiegészítő terei, ruhatár, vizesblokkok, jegyvétel, s megvalósult az emeleti terek akadálymentesen történő megközelítése is. A vendégeket a Pegazus színház munkatársai barokk ruhában

fogadták, s nívós múzeumpedagógiai foglalkozásokat kínáltak kisebbeknek és nagyobbaknak egyaránt. A projekt ezen ütemének költsége 300 millió forint volt, s az ünnepélyes átadásra 2011-ben került sor.

Jelen harmadik ütemben európai uniós támogatással a kastély komplex, környezetbarát üzemeltetését lehetővé tevő turisztikai célú rehabilitációja és családbarát szolgáltatásokkal történő fejlesztése 2, 2 milliárd forintból valósult meg. A kutatási tervezési munkákkal párhuzamosan Pápa városa hosszú távú koncepciót dolgozott ki és saját céget hozott létre a műemlékegyüttes üzemeltetésére. Építészeti célkitűzésünk a 18. századi térstruktúra helyreállítása volt, amelyre csak lehetséges hitelesen, részletekre is kiterjedően. Csak pár részletet kiragadva az építészeti terek faburkolatai (hajópadlók, táblás parketták) az egykori hangulatot idézik. Az emeleti terekben a falakat ismét arannyal átszőtt félselyem damaszt kárpitok, chintzek borítják az aranyozott tölgy burkolatokkal. A barokk kastély hangulatához hozzátartoztak Mária Terézia típusú kristálycsillárjai, laternák amelyek rekonstrukciójában most gyönyörködhetünk. Újra eredeti helyükön láthatók az Ősök csarnokának olajképei, a 19. századi flamand csillárokkal. A kastélykápolnát felszentelték, a mellette levő oratórium barokk festése restaurált állapotban látható. Az épület gépészeti ins-



Hajnal Projekt Design Kft.
1088 Budapest, Bródy Sándor u. 42.
T/Fax: 00-36-1-266-7323, mobil: 00-36-30-9057353
E-mail: hajnaldesign@gmail.com
Honlap: www.hajnaldesign.hu
Többségében egyedi falikárpitok és bútorkárpitok tervezése, gyártása.
Komplett kivitelezési munkálatok, falkárpitozás.



tallációja megújult, európai színvonalú világítással és védelemmel rendelkező kiállítóterek jöttek létre. A korhűen helyreállított terekben elhelyezett 21. századi interaktív eszközök (3D mozi, érintőképernyős asztalok) harmonikus összképet mutatnak és minden korosztály érdeklődését felkeltő információt hordoznak. A bútorozás tekintetében a megrendelői szándék az élő kastély bemutatása volt, ezért az emeleti terek berendezését 18. századi, az iparművészeti múzeum tulajdonában levő műtárgyakról készült bútormásolatokkal terveztük Vadászi Erzsébet segítségével válogatva. A földszinti terek berendezése inkább mai hangvételű. Ebben az ütemben az építészeti terek készültek el, a berendezések beszerzése folyamatosan gazdagodik. A teljes programból még a kastély pincéjének és a 16. századi kazamatának helyreállítása, a kovácsoltvas kapu, kerítés és a park rekonstrukciója, a volt várkastély hasznosítása van hátra.

Generáltervező: Archigeo Bt.
1091. Budapest, Üllői út 11-13.
kalojudit@archigeo.hu., +36 30 274 5564
Építész vezető tervező: Kaló Judit
Építész tervező: Bertalan Boglárka, Tusor Katalin
Világítástechnika: Haász Ferenc
Textiltervező: Hajnal Erika
Kovácsművész: Lehoczky János
Lámpatervező: Mohos Károly, Szalóczy Gábor
Művészettörténész: Bartos György, Vadászi Erzsébet
Régész: Csirke Orsolya, László Csaba

Thury vár műemléki helyreállítása, Várpalota

A négyzetes udvar köré szervezett, négy saroktoronyos vár a városkép meghatározó eleme. Sokszori átépítései a gótikától a barokkon át a késő klasszicizmusig, a történelmi stílusok egymás mellettségét örökítették ránk. A 60 - 70-es években lezárult nagyszabású építkezések jelentősen átforgalmazták mind az épület külső képét, mind belső kialakítását, a

település és környéke ipari hagyományainak megfelelően helyet adva Magyar Vegyészeti Múzeum és a Bányászati és Helytörténelmi Gyűjtemény kiállításainak.

Az ezt követő évtizedek csak kisebb lépések, de fontos értékmentő kivitelezési munkákra adtak lehetőséget. 2005-ben a tetők újjáépítésével és a várfalkorona járható szigetelésével a beázások okozta állagromlást sikerült elhárítani.

Döntő fordulatot hozott a pályázaton elnyert támogatásból 2011-re megvalósult jelentős fejlesztés amely az épület igényes felújításával, korszerűsítésével a Városi Kulturális és Rendezvényközpontot hozta létre.

A lényegében az épületbelső érintő részleges helyreállítás a déli palotaszárny és a

keleti mellékszárnny területére koncentrált. A földszinten az önmagukban is látványos attrakcióként, számos korábbi építési periódus fennmaradt részletét bemutató kiállítási terek, az első emeleten a kiállítások, rendezvények, konferenciák tartására alkalmassá tett egykori barokk reprezentatív termek sorakoznak.

A várkapun belépő a dongaboltozatos kapualj – előcsarnokon át a pénztár-információ-ruhatár érintésével kiléphet az udvarra vagy a felújított barokk lépcsőház révén juthat az emeletekre. A látogatóbarát fejlesztés jegyében új közösségi vizesblokkok kerültek kialakításra, lift és külön személyzeti szervizlépcső készült. A gépészeti ill.a hőközpontot magába fogadó északi saroktoronyok vissza-



Építésszert: Oltai Péter vezető tervező
OP.PA Bt. 2000 Szentendre, Bükkös part 68. Tel/fax: 36/ 26-314-510,
E-mail: oppa@t-online.hu
Tervezés: 2009-2010, Generáltervező: Radványi György DLA
Építés: 2010-2011, Kivitelezés: Ferroép Zrt.
Tervezés: 2012-2014, Kertépítész: Szabadics Anitta
Építés: 2014-2015,
Kivitelezés: Maler-Team Építőipari és Kereskedelmi Kft.
Építető: Thury – vár Kft. 8100 Várpalota, Hunyadi Mátyás tér 1.



építésével a vár középkori, négytoronyos megjelenését nyerte vissza. További fejlesztésekre újabb sikeres pályázat teremtett lehetőséget.

A 2015-re átadott nyugati épület-szárnny földszintjének artisztikusan helyreállított középkori, boltozott tereiben kiállítás és vetítő-kamaterem kapott helyet, a második emeleti, egykori toronyszoba „re-neszánsz festőműhely” megnevezéssel a korabeli képzőművészetről ad ismereteket, kínál kipróbálási lehetőséget a látogatóknak.

A palotaszárnyak által közrezárt várudvar nyári rendezvények, mozi és színelőadások helyszíne. Látványos kertépítészeti rendezése a jelenlegi építési ütem részeként valósult meg.

Az udvar geometrikus rendjét követő és leképező kőlap sávokkal négyzetesen osztott kiskockakő, burkolatban a középkori, elpusztult épületek alapfalai törtek sávokkal kirajzoltak. A középkori kút kávéja fehér látszóbeton elemekből újjáépített. A két hosszoldalon a burkolati rendez igazodó diszfák „dézsaí” és a közjük sorolt padok azonos módon előregyártottak, egyszerűen formáltak. Minden ésszerű indok ellenére nem kerülhetett sor, az udvart környező homlokzati térfalak egyidejű helyreállítására, a várfalhoz észak felől hozzáépült földszintes, klasszicista melléképület kivételével, melyben a nyári rendezvényeken szereplők számára vizesblokkal kétnemű öltözők kialakítására került sor.



Tervünkben szerepelt „múzeumi kávézó” a délnyugati vártorony és a csatlakozó tetőtér beépítésével kapott volna helyet. Elmaradt megvalósítására a vár negyedét kitevő eddig intakt,

felújításra vagy célszerű hasznosításra váró területéhez hasonlóan a jövőben kerülhet sor.

Oltai Péter építész



Az épület 1861 körül épült, eredeti tervezője Hild József volt, akinek irodája és építési vállalkozása sok száz épületet jegyzett Magyarországon és Budapesten. A tervezésben-építésben részt vehetett egy másik soképületes tervező-építő dinasztia tagja Zofhal Lőrinc is. Hild József, Pollack Mihállyal együtt a klasszicista építészlet legnagyobb alakjai között számon tartott, az épület azonban a szabadságharc leverésével megszűnő magyar klasszicista építészlet utáni korban született, Hild kései műveként, koraeklektikus jegyekkel.

Az épület további sorsáról annyit tudunk, hogy kisebb átalakítások után lakóházként, majd az UVATERV irodaházaként is üzemelt. 2004-2006 között a szomszédos Vigyázó Ferenc utca 3. épülettel együtt a KÉSZ Kft., Porcsalmi Zoltán vezető tervező irányításával színvonalas, függőfolyosós lakások kialakításával tervezett épületrekonstrukciót. A szomszédos lakóház elkészült, ennek az épületnek az építése a homlokzati traktus megtartásával és a belső szerkezetek kibontása, valamint az új vasbeton vázszerkezet kialakítása után megállt. Majdnem egy évtizedet kellett várni az új befektetőre és az új funkcióra.

A négy csillag + superior szálloda közlekedő-rendszerét kifordítottuk, mert ilyen színvonalú hotel nem tűr függőfolyosós rendszert, ahol a szobák előtt elhaladhat a vendégforgalom. A közlekedők hátulra kerültek, a függőfolyosók kvázi erkélyekként jelennek meg, mely vizuális és akusztikai átmenetet képezve a tetőszinten felülvilágítóval lezárt, épület magasságú belső udvar-lobby között. Az épület különlegessége, hogy az eredeti szerkezetet megtartva a vendégek hat emelet magasságig megcsodálhatják a középső átriumot a gyönyörű kovacsoltvas korlátokkal, az impozáns belső térben a természetes fényt biztosító üvegtetőt, valamint a lobby gyönyörű fali lámpáit és bútorait. Aki ide belép, tényleg úgy érezheti magát, mint egy tündérmesében.

Az eredeti szerkezettel megmaradt az utcai szárny és a hagyományos utcára néző ablakos szobák. Itt helyezkednek el a nagyobb méretű apartmanok is.

Meghatározó építészeti koncepció volt a zárt belső tér miatt minél több transzparens felület, mely a vizuális kapcsolatokat segíti. A bejárat-tól a nyitott ajtón, üvegezett liftaknán keresztül a lobby átellenes oldalán lévő recepciós is át lehet látni. A lobby előtér és COSTES Downtown étterem között is megteremtődik a kapcsolat. Az emeleti közlekedőkből a lift előtérén keresztül és egy megnyitott folyosó szakaszon is belátható az átrium. A vendéglifttel közlekedve fokozatosan feltárul az átrium és üvegtető. A lobbyt is mozgásélménnyel jutalmazza az ablakosokban fel-felbukkanó liftek.

Az épület energiatudatos szemlélettel készült. Teljes körű hő-visszanyerős szellőzőrendszer, VRV-VRF levegő-víz hűtő-fűtő rendszer gondoskodik az energiatakarékoságról, amely esetenként a hűtés és fűtés belső transzportációján keresztül hasznosítja a saját hulladék energiáját is. Hegedűs Péter



Prestige HOTEL

B U D A P E S T

Tervezők:

Generáltervező: Petur Stúdió Bt., Bolyó Ágnes felelős építésztervező, Hegedűs Péter felelős építésztervező
 Belsőépítész tervező: Vörös Virág belsőépítész tervező – NAADAM Kft
 Belsőépítész tervező: Sáfrány Csilla – StudiLoft Bt.
 Belsőépítész tervező: Bagyinszkyné Kiss Tünde



Belső homlokzat Gipsz kváderek gyártása és felszerelése. Földszinti gipszstukkó gyártása és felszerelése: bejárat, lift előtér, konferencia terem, lobby, étterem. Homlokzati gipsz díszek helyszíni javítása és részleges újragyártása. Belső udvari festési, felületképzési munkák. Belső udvari nyílászáró mázolási munkák.

Benedek Épületszobrász és Gipszstukkó Műhely Kft.
 2040 Budaörs Szarka utca 13. • Tel: +36/70-385-79-77
 benedekgipszmuhely@gmail.com



Maler-Team Kft.

8100 Várpalota, Felsőinkám u. 10.
 Levélcím: 8100 Várpalota, Felsőinkám u. 10.
 Telefon: 88/592 490,
 Fax: 88/471 566
 Csicsai Csaba ügyvezető
 Mobiltelefon: 30/939 0293
 E-mail: maler@hdsnet.hu, malerteamgroup@gmail.com,
 info@malerTEAM.hu
 Honlap: www.malerteam.hu

Tevékenységeink:

- Generál kivitelezésben végzett ipari és közösségi létesítmények, családi házak kulcsrakész építése.
- Épületek, csarnokok generál-kivitelezése főként Veszprém és Fejér megye vonzáskörzetében.
- Felújítások, átépítések, új beruházások kivitelezése a Városi és Megyei Önkormányzatokkal együttműködve.

Referenciáink:

- Balatonfüzfő, Szivárvány Óvoda építészeti munkái
- Biatorbágy Óvoda belső burkolás, külső homlokzat és falazás
- Dinnyés Hagyományőrző Központ építésmesteri munkái, tető építése
- Inotal Zrt. 4000 m² alapterületű Properzi csarnok alapozás, gépalapok és padozat építése, kábelcsatornák zsaluzása, betonozása
- Inotal Zrt. gyorsolvastó üzem ács, kömüves és alapozási munkái
- Mezőszentgyörgy magtároló építése, falazása és zsaluzás
- Várpalota, Thury-vár 2015. évi felújítási munkáinak generál kivitelezése
- Várpalota Magániskola, emeletráépítés és külső hőszigetelés készítés



A homlokzaton megjelenő boltíves kapuzatsor ritmikája visszaköszön a lobby körítő falain. Az épület homlokzati ablakkiosztásának szimmetriája finom utalásként megjelenik a belső boltíves faltagozat kiosztásában. Az épület klasszikus formavilágát idézi a belső homlokzati falak kváderes falképzése és a külső homlokzaton megjelenő korabeli fémkorlát végigfuttatása az emeleti függőfolyosókon. A csaknem teljesen négyzetes lobbýtér köré szerveződnek a hotel közösségi terei, ill. a személyzeti helyiségek. A térszervezésnél is a letisztult, jól átlátható, kiegyensúlyozott struktúrára törekedtünk. A belsőépítészeti és az enteriőrök kialakításánál nem éltünk a klasszikus értékeket a minimál elemekkel ütköztető design iránnyal. Ennek szellemében kap a lobby klasszikus kristálycsillárt, a padló bronz csillámokkal és üvegmozaik betétekkel teleszt gránitburkolatot, bársony puhaságú fényűző Ipe Cavalli kanapékat, a konferencia terem tagolt, gipsztukkós falképzést, kastélymintázatú fa táblaparkettát, és Angliában kézzel festett arany DeGourney selyem tapétát. Ebben a tekintetben első ránézésre úgy tűnik, mintha a Costes Downtown étterem kivételt képezne a klasszikus



jegyek felmutatása alól, de ez csak a formai elemeket tekintve van így. A napi 24 órás szolgálatot ellátó étterem ugyanis szellemiségében kíván visszanyúlni a kulinária alap értékeihez. A kényelmes, legkevésbé sem feszélyező enteriőr arra hivatott, hogy a betérő vendég ne feszengve igazgassa a nyakkendőjét és aggódva próbáljon megfelelni a környezet által sugallt, vélt elvárásoknak, hanem a lehető legteljesebb mértékben a felszolgált különleges ételek és italok élvezetének szentelhesse minden figyelmét. Mindezen klasszikus értékek felvonultatása mellett nem mondtunk le arról, hogy a színpalak mögött ne alkalmazzuk a legmodernebb technológiai vívmányokat az épületgépészet, a konyhatechnológia, a világítás vezérlés terén. Az épület keletkezésekor (1861) a Hild iroda tervezői is úgy nyúltak a régi korok eszközkészletéhez, hogy az a saját jelenükbe ültetve tisztelgés legyen a múlt értékei előtt. Reményeink szerint ez a törekvés a mi munkánkban is kifejezésre jut.

Vörös Virág

**basic
collection**



Étteremek, szállodák, bevásárlóközpontok teljes körű bútorozása
• Egyedi bútorgyártás • Rendkívül széles körű bútorválaszték.

1051 Budapest, József Attila utca 12. | E-mail: info@basiccollection.hu | Web: www.basiccollection.hu

Gránit burkolatok, egyedi tervezésű gránit díszburkolatok, valamint a mészkő lábazatok készítése.
GERECSE HOUSE KFT.
2051 Biatorbágy, Kölcsey u. 1.
Tel/fax: +36 23/310-013, • Mobil: +36 30 814 8877
E-mail: gercese@kobarlang.com • Weblap: www.kobarlang.com



Prestige Hotel Budapest bútorainak és berendezéseinek biztosítása.
BASIC COLLECTION • 1051 Budapest, József Attila utca 12.
E-mail: info@basiccollection.hu • Honlap: www.basiccollection.hu



A földszint, lobby, konferencia terem, közösségi terek, Costes étterem tervezése
Tervező: Vörös Virág, Naadam Kft.



Közületi melegpadló burkolatok forgalmazása és kivitelezése.
A Prestige Hotel Budapest épületéhez cégünk 2.200 m² PAR-KY és 200 m² EDELHOLZ parkettát szállított.

Cera Kereskedelmi és Kivitelező Kft.

1036 Budapest, Bécsi út 57-59. I. em.
Tel: +36- 1- 250-1420
Fax: +36-1- 250-9091
E-mail: cera@cera.hu
Honlap: www.cera.hu

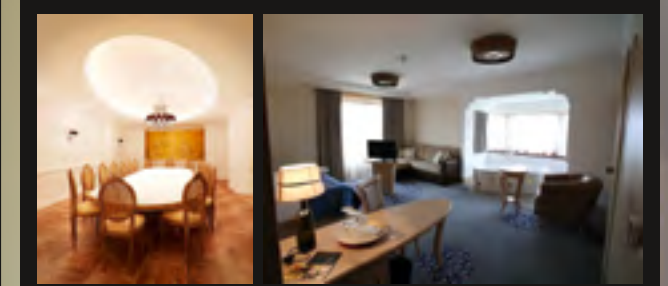
A szobák és közlekedő folyosók Belsőépítészeti tervezés:
Sáfrány Csilla

A tulajdonos, Mazen Al-Ramahi másfél évvel ezelőtt bízott meg a szobák és a folyosók belsőépítészeti tervezésével és külön kérése volt, hogy klasszikus hangulatú szobákat szeretne. Az épület megőrizte a klasszikus gangos, belső udvaros hangulatát így adta magát, hogy a belső teraszburkolat is klasszikus „terazzo” hangulatot idézzon. Ezért esett a választásunk az ornamentális mintázatú Apavisa Terazzo black burkolatokra. A hotel 85szobás és ezen belül 11.szobátípust terveztem, amiben építész munkatársam Bagyinszkiné, Kiss Tünde közreműködött. Nem szeretünk volna hagyományos „klasszikus” szobákat tervezni, ezért a „klasszikus” stílust újraértelmezve, kissé ironikusan használtuk fel. Az épített tér a polgári hangulatot idézi, díszlecek, magasított lábazat. A bútorok öregített, koptatott felületűek. A bársonyok, ornamentális tapéták, arany nyomott textilek, „vintage” hangulatúak... Éppen akkoriban jelent meg az angol Harlequin Leonida textil és tapéta kollekcója, és talán ez lett a szobákban a legmeghatározóbb stílár elem. A közelkedő folyosón is a klasszikus stílus elemeket, magasított lábazatot, mennyezeti frízeket, díszleceket használtunk. A folyosó szőnyegpadló mintájába és az ágy felett lévő ornamentika mintájába idézetként próbáltuk belecsempészni a klasszicista épületornamentika elemeket. (Owen Jones: Ornamentika gyűjteménye alapján)

Sáfrány Csilla



CERA járható megoldások



Professionális melegpadló burkolatok forgalmazása • Egyedi elképzelések megjelenítése a padlóburkolatokon • Szaktanácsadás 17 éves szakmai tapasztalattal • Segédanyagok értékesítése • Szőnyegszegés



CERA - KERESKEDELMELI ÉS KIVITELEZŐ KFT.
1036 Budapest, Bécsi út 57-59. I. em., Tel.: 06-1/250-1420, 250-1422
Fax: 06-1/250-9091, E-mail: cera@cera.hu, Weblap: www.cera.hu

HK HOTEL KISS

HOTEL KISS 2890 Tata, Bacsó Béla út 54., Tel/Fax: 06-34-586-888

STÍLUS, SZÓRAKOZÁS, MOSOLY - NEKED!



• **SZOBÁK:** 47 db légkondicionált kétágyas szoba • **VENDÉGLÁTÁS:** Borostyán Étterem és Vanília Kávézó • **SZOLGÁLTATÁSOK, KIKAPCSOLÓDÁS:** Uszoda, szauna, gőzkabin, infra szauna, kültéri medence Gyerekjátszó, kültéri játszótér • **KONFERENCIA TERMEINK:** Légkondicionált termeink különböző burkolatokkal és felszereltséggel állnak vendégeink rendelkezésre 21-m²-től 181 m²-ig

ELŐFOGLALÁSI KEDVEZMÉNY AQUA-PALACE BELÉPŐVEL!

AKCIÓS ajánlatunk kizárólag
2015. június 01 - 30. között,
minimum 3 éjszakára történő foglalás esetén érvényes.
48.600 Ft / család / éj helyett

csak 30.000 Ft / család / éj
kétágyas szobában felnőtteknek: 10.000 Ft/fő/éj
gyermeknek 2-12 éves kor között: 5.000 Ft/fő/éj
(szülővel egy szobában)
+ idegenforgalmi adó 18 éves kortól 450 Ft / fő / éj



Ár tartalma: szállás félpanziós ellátással (svédasztalos vacsora, svédasztalos reggeli), szállodai gyógyvizes medencék, szauna, infrasauna, gőzkabin, fürdőköpeny, zárt parkoló igénybevétele, ÁFA.
Európa legnagyobb fürdőkomplexumában a Gyógyfürdő, a szabadtéri Strand és az Árpád Uszoda, valamint a fedett élményfürdő, az Aqua-Palace használata (kivéve elutazás napján)!

A kedvezményes ár CSAK 2 felnőtt és 2 gyermek egy szobában történő elhelyezése esetén, közvetlen foglalásra érvényes, minimum 3 éjszakás tartózkodástól, 2015. május 20-ig történő előlegbefizetéssel!
Az akció további kedvezménnyel nem vonható össze.

Felmerülő kérdései, kérései esetén készséggel állunk rendelkezésére elérhetőségeinken:

Hungarospa Thermal Hotel ***
4200 Hajdúszoboszló, József Attila u 25., Telefon: +36-52/558-553, 558-554, Fax: +36-52/558-556
E-mail: hotel@hungarospa.hu, reservation@hungarospathermalhotel.hu
www.hungarospathermalhotel.hu

HUNGAROSPA
THERMAL HOTEL
HAJDÚSZOBOSZLÓ
*** superior

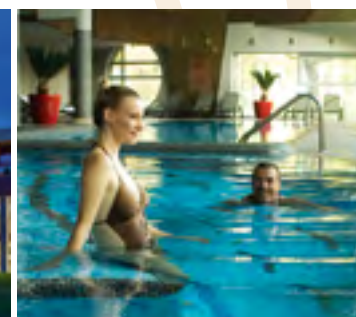
HOTEL AZÚR

SIÓFOK
PREMIUM

LUXUS A BALATON PARTJÁN

EXKLUZÍV WELLNESS SZOLGÁLTATÁSOK,
KÜLÖNLEGES GASZTRONÓMIAI
ÉLMÉNYEK A BALATON PARTJÁN.

KEZDJE A NYARAT
EXKLUZÍV VÍZPARTI
SZÁLLODÁNKBAN!



KERESSE FEL HONLAPUNKAT ÉS ÉLJEN A KÖZVETLEN FOGLALÁS ELŐNYEIVEL!

www.hotelazur.hu/premium | Tel.: 36/84-501-400 | info@hotelazur.hu



4-5

AKCIÓS NYÁRI AJÁNLAT

AJÁNDÉK ÉJSZAKÁVAL

- Szállás vidéki eleganciájú tágas szobákban
- Érkezéskor frissítő limonádé és gyümölcsfalatkák
- Tradicionális sváb vacsora élőzenével, borkóstoló
- **2 x Ajándék Választható Program:**
Bisztró ebéd Öreg Prés Éttermünkben,
arc-, nyak-, dekoltázmasszázs, frissítő
hátmasszázs, futószáras lovaglás, lovaskocsis
kirándulás, Nordic Walking, kerékpártúra,
kincskereső geocaching túra

MÁR 13 500 FT/FŐ/ÉJ-TŐL

A CSOMAG ÉRVÉNYES 2015.05.11 - 09.13. HÉTFŐTŐL -
VASÁRNAPIG, KIVÉVE 2015.08.20-23 KÖZÖTTI
KIEMELT IDŐSZAKBAN!

NYÁRI MINI PIHENÉS

- 2 éj szállás vidéki eleganciájú tágas szobákban
- Érkezéskor frissítő limonádé és gyümölcsfalatkák
- Fix napokon, szombatonként grill vagy kemencés est élőzenével, borkóstoló és pincelátogatás
- **1 x Ajándék Választható Program:**
Bisztró ebéd Öreg Prés Éttermünkben,
arc-, nyak-, dekoltázmasszázs, frissítő
hátmasszázs, futószáras lovaglás, lovaskocsis
kirándulás, Nordic Walking, kerékpártúra,
kincskereső geocaching túra

MÁR 15 500 FT/FŐ/ÉJ-TŐL

A CSOMAG ÉRVÉNYES 2015.05.11 - 09.13. PÉNTEKTŐL -
VASÁRNAPIG, KIVÉVE 2015.08.20-23 KÖZÖTTI
KIEMELT IDŐSZAKBAN!

Bővebb információ, foglalás: Hétküti Wellness Hotel és Lovaspark - 8060 Mór, Dózsa Gy.u.111.
Tel: +36 22 563 080 - www.hetkut.hu - hetkut@hetkut.hu

